

OCENA TECHNICZNA

Nazwa obiektu:	SKATEPARK NA DZIAŁCE NR 9/14 OBRĘB 0080 PRZY UL. ŻEGLARSKIEJ W BYDGOSZCZY
Inwestor/ adres:	MIASTO BYDGOSZCZ ul. JEZUICKA 1 85-102 BYDGOSZCZ
Lokalizacja inwestycji:	działka nr ewid. 9/14 obręb 0080, ul. Żeglarska, 046101_1, m. Bydgoszcz

mgr inż. Artur Tusznió
spec. konstr. -budowlana
nr upr. KUP/0004/POOK/14



Strona tytułowa str. nr 1

Spis treści str. nr 2

1. Ocena techniczna.....	3
1.1. Opis obiektu budowanego	4
1.2. Ocena techniczna urządzeń	4
1.2.1. Quter pipe.	4
1.2.2. Bank ramp.....	5
1.2.3. Funbox piramida.....	6
1.2.4. Grind box.	8
1.2.5. Grind box.	9
1.2.6. Rail ukośny i prosty.	10
1.2.7. Ławki.....	11
1.2.8. Kosze na śmieci.	11
1.2.9. Stojak na rowery.....	11
1.2.10. Nawierzchnia.....	11
1.3. Część rysunkowa.....	12
1.3.1. Rzut poziomy urządzeń skateparku.	12

1.Ocena techniczna.

1.1. Opis obiektu budowanego

Przedmiotowa ocena techniczna dotyczy stanu technicznego urządzeń skateparku przy ul. Żeglarskiej w Bydgoszczy. Obiekt został oddany do użytku w 2014r. Na obiekcie znajdują się urządzenia takie jak quater pipe, bank ramp, funbox piramida, 2x grind box, 2x kosz na śmieci, stojak na rowery, 4x ławka. Urządzenia są w miarę możliwości naprawiane i odnawiane.

1.2. Ocena techniczna urządzeń

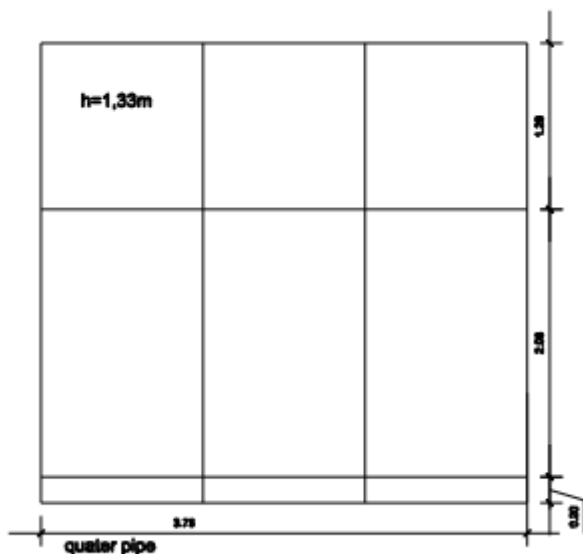
Przed przystąpieniem do prac renowacyjnych potencjalny wykonawca powinien dokonać oględzin urządzeń.

1.2.1. Quater pipe.

Urządzenie zbudowane na konstrukcji stalowej. Elementy stalowe wymagają odmalowania. Sklejki na urządzeniu są do wymiany. Urządzenie jest aktualnie użytkowane, spawy są w dobrym stanie technicznym.

Urządzenie może być dalej użytkowane po wykonaniu prac modernizacyjnych tj.

- odmalowanie konstrukcji stalowej
- wymiana sklejek na płyty polietylenowe gr 6mm i 10mm po bokach w kolorze czarnym lub sklejki wodoodporne podwójnie laminowane
- montaż maty podkładowej z HPL w kolorze czarnym gr. 6mm przykręcona za pomocą blachowkrętów



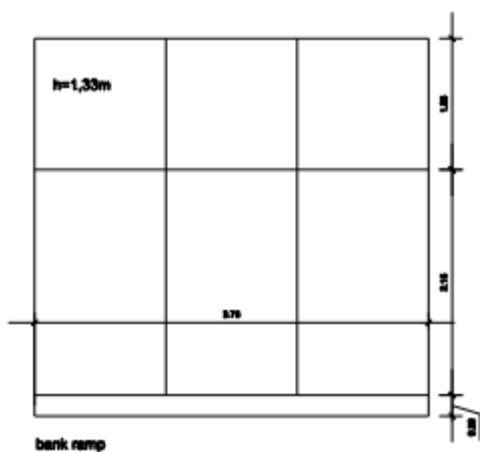


1.2.2. Bank ramp

Urządzenie zbudowane na konstrukcji stalowej. Elementy stalowe wymagają odmalowania. Sklejki na urządzeniu są do wymiany. Balustradę górną należy dospawać do konstrukcji. Urządzenie jest aktualnie użytkowane, spawy są w dobrym stanie technicznym.

Urządzenie może być dalej użytkowane po wykonaniu prac modernizacyjnych tj.

- odmalowanie konstrukcji stalowej
- wymiana sklejek na płyty polietylenowe gr 6mm i 10mm po bokach w kolorze czarnym lub sklejki wodoodporne podwójnie laminowane
- montaż maty podkładowej z HPL w kolorze czarnym gr. 6mm przykręcona za pomocą blachowkrętów



1.2.3. Funbox piramida.

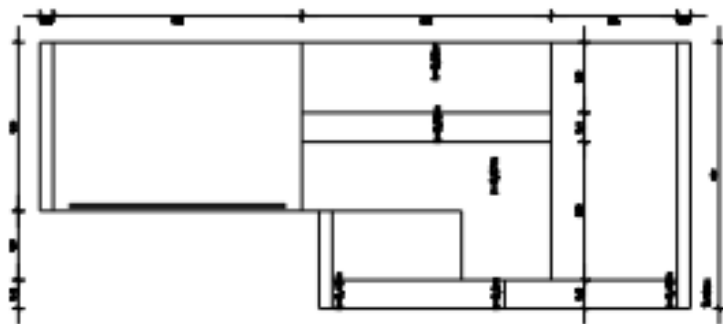
Urządzenie zbudowane na konstrukcji stalowej. Elementy stalowe wymagają

odmalowania Sklejki na urządzeniu są do wymiany. Urządzenie jest aktualnie użytkowane, spawy są w dobrym stanie technicznym.

Urządzenie może być dalej użytkowane po wykonaniu prac modernizacyjnych tj.

- odmalowanie konstrukcji stalowej
- wymiana sklejek na płyty polietylenowe gr 6mm i 10mm po bokach w kolorze czarnym lub sklejki wodoodporne podwójnie laminowane
- montaż maty podkładowej z HPL w kolorze czarnym gr. 6mm przykręcona za pomocą blachowkrętów

Z uwagi na wielkość urządzenia jej remont wydaje się nieopłacalny.





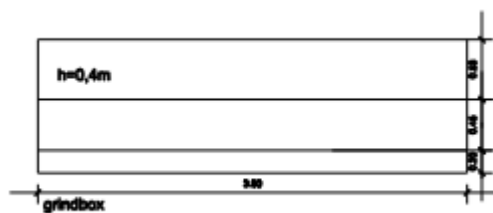
1.2.4. Grind box.

Urządzenie zbudowane na konstrukcji stalowej. Elementy stalowe wymagają odmalowania. Sklejki na urządzeniu są do wymiany. Urządzenie jest aktualnie użytkowane, spawy są w dobrym stanie technicznym.

Urządzenie może być dalej użytkowane po wykonaniu prac modernizacyjnych tj.

- odmalowanie konstrukcji stalowej
- wymiana sklejek na płyty polietylenowe gr 6mm i 10mm po bokach w kolorze czarnym lub sklejki wodoodporne podwójnie laminowane
- montaż maty podkładowej z HPL w kolorze czarnym gr. 6mm przykręcona za pomocą blachowkrętów

Z uwagi na zakres prac jej remont wydaje się nieopłacalny.





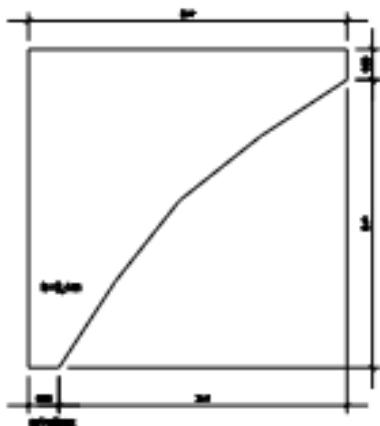
1.2.5. Grind box.

Urządzenie zbudowane na konstrukcji stalowej. Elementy stalowe wymagają odmalowania. Sklejki na urządzeniu są do wymiany. Urządzenie jest aktualnie użytkowane, spawy są w dobrym stanie technicznym.

Urządzenie może być dalej użytkowane po wykonaniu prac modernizacyjnych tj.

- odmalowanie konstrukcji stalowej
- wymiana sklejek na płyty polietylenowe gr 6mm i 10mm po bokach w kolorze czarnym lub sklejki wodoodporne podwójnie laminowane
- montaż maty podkładowej z HPL w kolorze czarnym gr. 6mm przykręcona za pomocą blachowkrętów

Z uwagi na zakres prac jej remont wydaje się nieopłacalny.



1.2.6. Rail ukośny i prosty.

Urządzenie zbudowane na konstrukcji stalowej z ceownika 100.

Urządzenie może być dalej użytkowane po wykonaniu prac modernizacyjnych tj.
- odmalowanie konstrukcji stalowej

h=0,7m h=0,31m h=0,31m
ręłi ukośny i prosty



1.2.7. Ławki.

Na terenie skateparku wbudowano 4 szt. ławek. Ławki są w ogólnym stanie technicznym dobrym. Na ławkach należy wymienić okładziny na nowe barwione w masie.



1.2.8. Kosze na śmieci.

Na terenie skateparku wbudowano 2 szt. koszy na śmieci. Kosze należy wypionować.

1.2.9. Stojak na rowery

Na terenie skateparku wbudowano stojak na rowery. Stojak jest częściowo zdewastowany. Jedno ze stanowisk jest wgięte do środka należy je wyciągnąć do stanu pierwotnego.



1.2.10. Nawierzchnia

Nawierzchnię skateparku stanowi asfalt. Istniejąca nawierzchnia jest w dobrym stanie. W miejscach styku metalowych najazdów urządzeń z nawierzchnią powstały wżery. Wżery należy sfrezować i nałożyć nową warstwę asfaltu.

1.3. Część rysunkowa

1.3.1. Rzut poziomy urządzeń skateparku.

mgr inż. Artur Tusznio
spec. konstr. -budowlana
nr upr. KUP/0004/POOK/14
