

Zatwierdzam do użytku służbowego

DYREKTOR GENERALNY
Lasów Państwowych

Dyrektor Generalny
Lasów Państwowych

Załącznik nr 5 do zarządzenia nr
Dyrektora Generalnego
Lasów Państwowych
z dn. 20 lipca 2023 r.

Warszawa 20 lipca 2023 r.

LASY PAŃSTWOWE



DOKUMENTACJA TECHNICZNO-TECHNOLOGICZNA

MUNDUR CODZIENNY

**koszula damska z długim rękawem
w kolorze oliwkowym z oznakami**

Właścicielem Dokumentacji Techniczno-Technologicznej DTT jest Państwowe Gospodarstwo Leśne LASY PAŃSTWOWE.
Kopiowanie dokumentacji w całości lub w części, bez zgody właściciela jest zabronione.

SPIS TREŚCI:

1. Charakterystyka wyrobu	2
1.1. Rysunek modelowy	2
1.2. Opis ogólny wyrobu	3
1.3. Wykaz materiałów zasadniczych i dodatków	3
2. Wymagania techniczne	4
2.1 Wymagania techniczne gotowego wyrobu	4
2.2 Wymagania techniczne materiałów	4
2.3 Zestawienie elementów składowych	6
2.4 Rodzaje szwów i ściągów	6
2.5 Dopuszczalne sztukowanie elementów	7
2.6 Wymagania dotyczące oznaczenia wielkości odzieży i wymiarów ciała	7
2.7 Tabela klasyfikacji wielkości	8
2.8 Rysunki techniczne poglądowe (zwymiarowane)	8
2.9 Tabela wymiarów wyrobu gotowego dla rozmiaru wyjściowego	11
2.10 Tabela wymiarów stałych	13
3. Wymagania bezpieczeństwa użytkownika	14
4. Wymagania jakościowe	14
5. Cechowanie, znakowanie, pakowanie, transport, przechowywanie	14
5.1 Wszywki	14
5.2 Etykiety	15
5.3 Pakowanie	16
5.4 Transport	16
5.5 Przechowywanie	16
6. Gwarancja producenta	17
7. Badania odbiorcze	17
8. Nadzór nad wyrobem	17
9. Normy	17

1. CHARAKTERYSTYKA WYROBU

1.1 Rysunek modelowy



1.2 Opis ogólny wyrobu

Koszula z przodu zapinana na guziki. Kołnierz z guziczkami typu „Button down”, na odcinanej stojce zapinanej na guzik. Guziki czterodziurkowe w kolorze oliwkowym z tłoczonym napisem „Lasy Państwowe”. Tył z doszywanym karczkiem oraz zaszewkami wyszczuplającymi. Wewnątrz, 2,5 cm od wszycia stójki naszyta wszywka „Wyprodukowano dla Lasów Państwowych”. Przody z zaszewkami gorsetowymi i wyszczuplającymi. Przód prawy – imitacja plisy szerokości 3 cm na aparat. Przód lewy – podwinięty 1+2,5 cm do spodu i przestębnowany. Na obu przodach naszyte kieszenie z patkami o ściętych rogach i zapinane na guzik. Na lewej patce naszyty pasek o szerokości 2 cm, długości 12,5 cm i zapinany na kryty guzik od strony boku do zakładania dystynkcji. Rękawy długie wszyte w mankiety o rogach zaokrąglonych, zapinane na 1 guzik + 1 guzik do regulacji. Rozporek w rękawie wykończony domkiem klasycznym. Na rękawach naszyta koperta z guzikiem do zapięcia podtrzymywacza. Podtrzymywacze od wewnątrz o szerokości $2,5 \pm 0,2$ cm naszyte kopertą. Dół koszuli zaokrąglony, podwijany 0,5 cm.

1.3 Wykaz materiałów zasadniczych i dodatków

Tabela 1

Lp.	Nazwa materiału	Typ, rodzaj, charakterystyka materiału
1.	Tkanina zasadnicza	tkanina o składzie: 60-65% modal, 35-40% bawełna
2.	Wkład odzieżowy powlekany	skład surowca – 100% bawełna masa powierzchniowa – 145 g/m^2 (I warstwa) + 100 g/m^2 (II warstwa) rodzaj kleju – polietylen ilość kleju (CP) – 160 CP
3.	Nici	poliestrowe – Nm 120, dobrane do koloru tkaniny,
4.	Guziki	guziki bluzkowe czterootworowe, w kolorze tkaniny zasadniczej, z tłoczonym napisem „LASYPAŃSTWOWE”; ilość guzików: wzrost 158-170: 18” – 16 (15+1) szt. i 14” – 4 (3+1) szt. guziki zapasowe – 18” – 3 cm i 14” – 5 cm od dołu na plisie prawego przodu
5.	Wszywki	wszywka firmowa
		Informacyjna
		Wszywka z rozmiarem – doszyta pod stójkę na tył 2 cm od lewego ramienia
		wszywka „Wyprodukowano dla Lasów Państwowych” tkana (żakardowa), wszywka o wymiarach 7 cm x 4,5 cm naszyta dookoła po stronie wewnętrznej karczku, centralnie, 2,5 cm od linii wszycia karczku do stójki

2. WYMAGANIA TECHNICZNE

2.1 Wymagania techniczne gotowego wyrobu

Wyrób powinien charakteryzować się:

1. Estetycznym wykonaniem, prawidłowym sklejeniem wkładu odzieżowego z tkaniną zasadniczą, nie dopuszcza się nieprawidłowych ściegów czy zdeformowania elementów.
2. Odpornością guzików na proces konserwacji.
3. Wszystkie szwy powinny być zabezpieczone, zarówno na początku jak i na końcu przeszycia.
4. Niedopuszczalny jest brak ciągłości ściegów w szwach, nieprawidłowy przebieg ściegu.
5. Równomiernym i trwałym wybarwieniem zastosowanych materiałów.

2.2 Wymagania techniczne materiałów

Tkanina zasadnicza

Tabela 2

PODSTAWOWA CHARAKTERYSTYKA I WYMAGANIA			
1.	Rodzaj wyrobu	Tkanina koszulowa z przędzy z włókien bawełnianych i modal	
2.	Skład surowcowy	35-40% włókna bawełniane 60-65% włókna modal	PN-P-04604:1972
3.	Splot	splot płócienny 1/1	PN-P-01701:1952
4.	Kolor	Wartość CIELab: L=40,260; a=-0,184; b=8,781; $\Delta E \leq 1,5$	PN-EN ISO 105-J01:2002 PN-EN ISO 105-J03:2009

Lp.	Parametr	Jednostka	Wartość	Metoda badania
1.	Masa powierzchniowa	g/m ²	150 ± 20	PN-ISO 3801:1993
2.	Siła maksymalna przy rozciąganiu – kierunek wzdluzny – kierunek poprzeczny	N	≥ 200 ≥ 200	PN-EN ISO 13934-1:2013-07
3.	Przesuwalność nitek w szwie osnowa/wątek	mm	≤ 4	PN-EN ISO 13936-2:2005
4.	Zmiana wymiarów po prasowaniu – kierunek wzdluzny – kierunek poprzeczny	%	±3 ±3	PN-P-04624:1974

5.	Zmiana wymiarów po jednokrotnym praniu i suszeniu – kierunek wzdłużny – kierunek poprzeczny	%	± 3 ± 3	PN-EN ISO 5077:2011 PN-EN ISO 3759:2011 Metoda suszenia wg PN-EN ISO 6330:2012
6.	Ocena wyglądu po domowym praniu i suszeniu – stopień gładkości	stopień	≥ 3	PN-ISO 7768:2002
7.	Skłonność do mechacenia i pillingu	stopień	≥ 4	PN-EN ISO 12945-2:2002 (2000 suwów)
8.	Wartość pH wyciągu wodnego	–	4,5 do 7,5	PN-EN ISO 3071:2007
9.	Zawartość formaldehydu	mg/kg	≤ 75	PN-EN ISO 14184-1:2011
10.	Zawartość amin aromatycznych redukujących się z barwników azotowych	mg/kg	≤ 30	PN-EN 14362-1:2012
11.	Odporność wybarwień na:			
	światło sztuczne	stopień	≥ 4	PN-EN ISO 105-B02:2013-08
	pot kwaśny i alkaliczny zmiana barwy zabrudzenie bieli	stopień	≥ 4 ≥ 4	PN EN ISO 105-E04:2013
	pranie 40°C	stopień	≥ 4	PN-EN ISO 105-C06:2010
	prasowanie na wilgotno zmiana barwy zabrudzenie bieli	stopień	≥ 4	PN-EN ISO 105-X11:2000
	Tarcie suche: wątek osnowa Tarcie mokre: wątek osnowa	stopień	≥ 4 ≥ 3	PN-EN ISO 105-X12:2005

2.3 Zestawienie elementów składowych

Tabela 3

Rodzaj tkaniny	Lp.	Nazwa części składowych	Liczba części
Tkanina zasadnicza	1.	Przód	2
	2.	Tył	1
	3.	Karczek	2
	4.	Rękaw	2
	5.	Mankiet	4
	6.	Domek klasyczny rękawa	2
	7.	Kołnierz	2
	8.	Stójka	2
	9.	Kieszeń	2
	10.	Patka	4
	11.	Pasek na patce	1
	12.	Podtrzymywacz do podpięcia rękawa	4
	13.	Podkładki pod guziki w kołnierzu	2
	Razem:		
Wkładka powlekana (I wkład)	1.	Kołnierz	1
	2.	Stójka	1
	3.	Mankiet	2
	Razem:		
Wkładka powlekana (II wkład)	1.	Kołnierz (wierzch)	1
	2.	Plisa	1
	3.	Patka	2
	4.	Pasek na patce	1
	Razem:		
RAZEM			39

2.4 Rodzaje szwów i ściegów

Szwy łączące wykonane na maszynach: overlock, dwuigłowych i stebnówkach.

Ściegi maszynowe:

- ilość ściegów maszynowych winna wynosić 4-5 na 1 cm,
- przy obrabianiu dziurek po 12-14 ściegów na 1 cm.

2.5 Dopuszczalne sztukowanie elementów

Nie dopuszcza się sztukowania elementów w wyrobie.

2.6 Wymagania dotyczące oznaczenia wielkości odzieży i wymiarów ciała

Zakresy i interwały dla wymiarów kontrolnych.

Tabela 4

Wymiary podstawowe	Wzrost – interwał 6 cm			
Wzrost w cm	158	164	170	176
Zakres w cm	155-161	161-167	167-173	173-179

Tabela 5

Wymiary podstawowe	Obwód klatki piersiowej									
Obwód klatki piersiowej w cm	84	88	92	96	100	104	110	116	122	
Zakres w cm	82-86	86-90	90-94	94-98	98-102	102-108	108-114	114-120	120-126	
Interwał	4	4	4	4	4	6	6	6	6	

Tabela 6

Wymiary podstawowe	Obwód szyi – interwał 1 cm									
Obwód szyi w cm	35	36	37	38	39	40	41	42	43	
Zakres w cm	35	36	37	38	39	40	41	42	43	

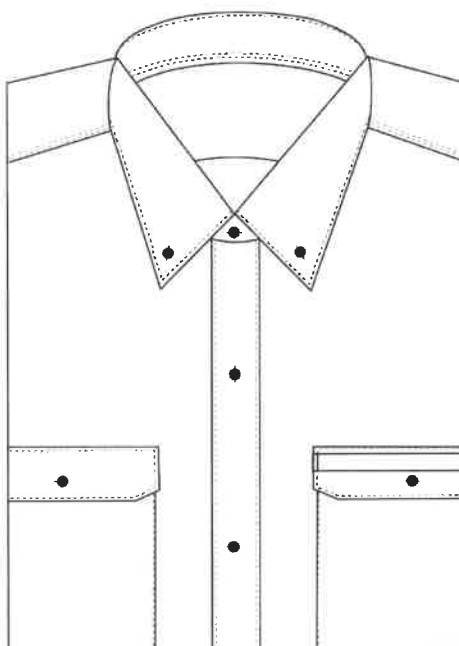
2.7 Tabela klasyfikacji wielkości

Tabela 7

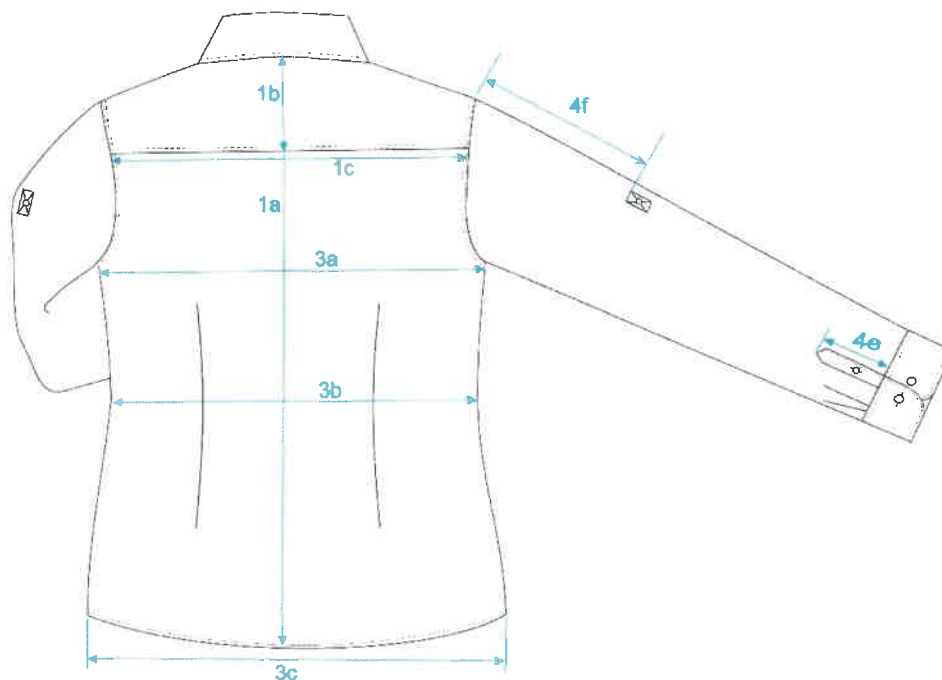
Wzrost	Obwód szyi (w cm)								
	35	36	37	38	39	40	41	42	43
	Obwód klatki piersiowej (w cm)								
	84	88	92	96	100	104	110	116	122
158	X	X	X	X	X	X	X		
164	X	X	X	X	X	X	X	X	
170		X	X	X	X	X	X	X	X
176		X	X	X	X	X	X	X	X

Dopuszcza się rozmiary nietypowe, wykraczające poza rozmiary zawarte w tabelach dla użytkowników o nietypowej budowie ciała.

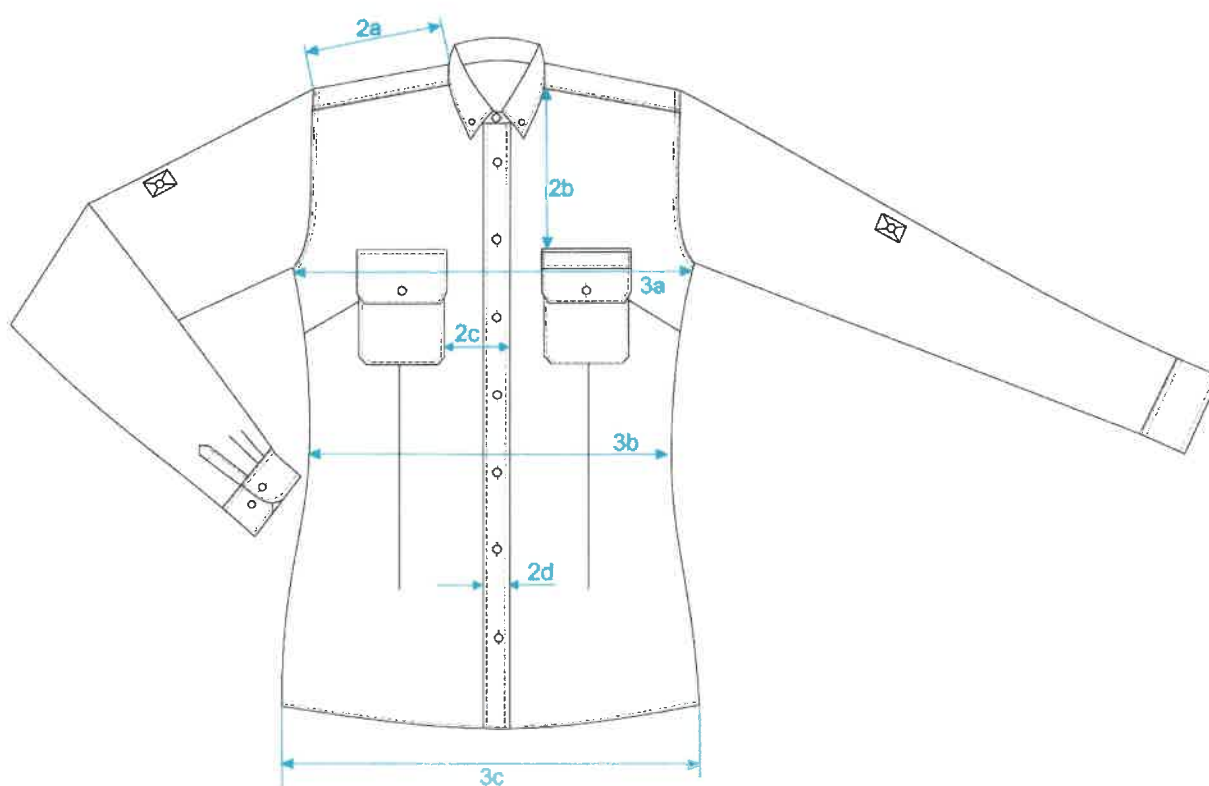
2.8 Rysunki techniczne poglądowe (zwymiarowane)



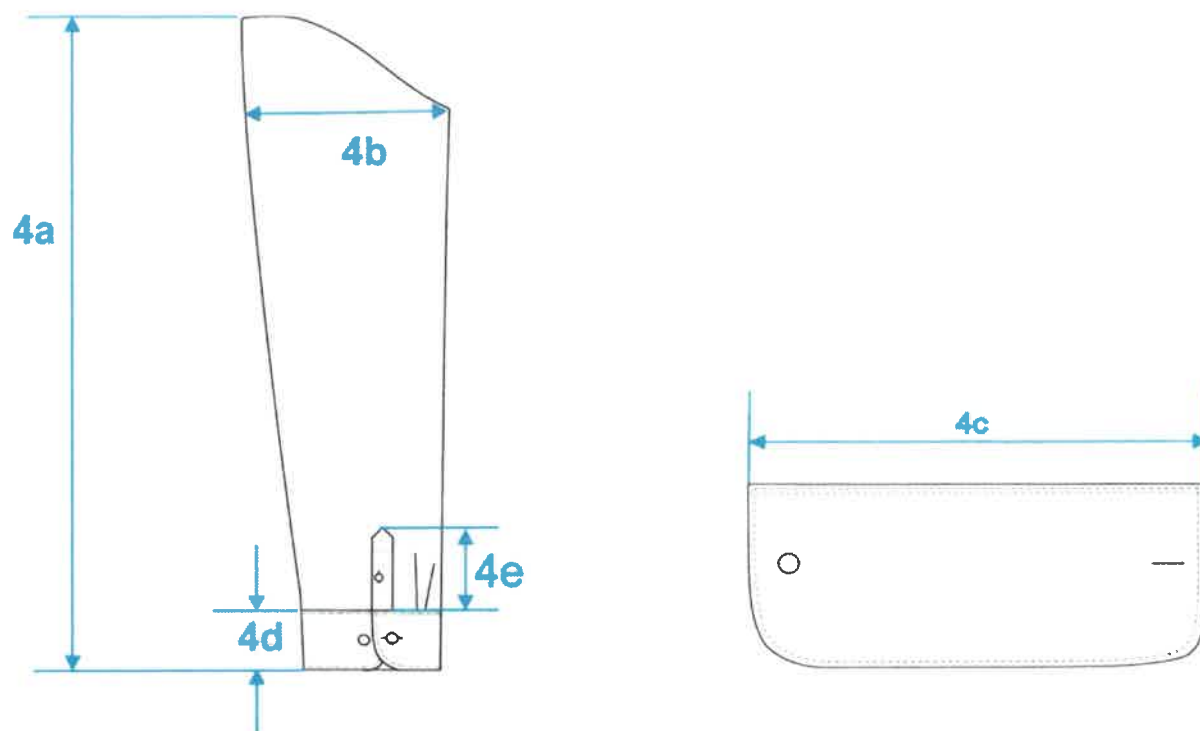
Rysunek 1 – koszula w złożeniu



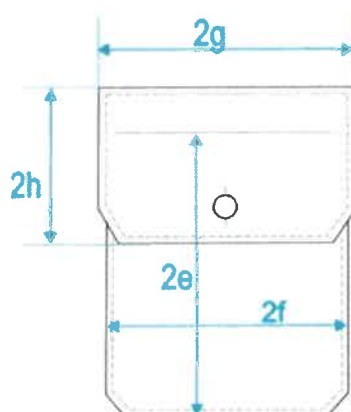
Rysunek 2 – tył koszuli



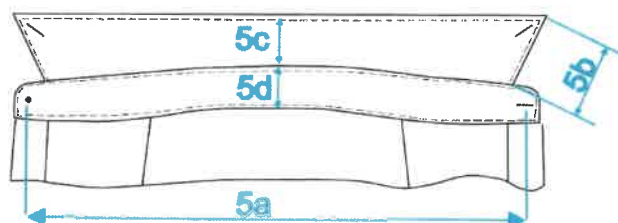
Rysunek 3 – przód koszuli



Rysunek 4 – rękaw koszuli i mankiet



Rysunek 5 – kieszeń koszuli



Rysunek 6 – kołnierz koszuli

2.9 Tabela wymiarów wyrobu gotowego dla rozmiaru wyjściowego

Tabela 8 (wymiały wyrobu gotowego podane w centymetrach)

Lp.	Wyszczególnienie	Rozmiar		35				36				37				38				Dop. tolerancja ±
		Wzrost		158	164	158	164	170	176	158	164	170	176	158	164	170	176			
		Obwód klatki piersiowej		84				88				92				96				
1a	tył – długość od wszycia kołnierza do dolnej krawędzi koszuli	61	63	61	63	65	67	67	61	63	65	67	67	61	63	65	67	1,0		
1b	tył – długość od wszycia kołnierza do dolnej krawędzi karczka	8,5	8,5	8,5	8,5	8,5	8,5	8,5	8,5	8,5	8,5	8,5	8,5	8,5	8,5	8,5	8,5	0,5		
1c	tył – szerokość karczka na linii doszycia do tyłu	38	38	39	39	39	39	39	40	40	40	40	40	41	41	41	41	0,5		
2a	przód – długość ramienia mierzona w odległości 1,0 cm od krawędzi karczku	13,3	13,3	13,6	13,6	13,6	13,6	13,6	13,8	13,8	13,8	13,8	13,8	14,1	14,1	14,1	14,1	0,5		
2b	przód – odległość kieszeni od szwu barkowego	18,5	18,5	18,5	18,5	18,5	18,5	18,5	18,5	18,5	18,5	18,5	18,5	18,5	18,5	18,5	18,5	0,5		
2c	przód – odległość kieszeni od plisy przodu	4,5	4,5	4,5	4,5	4,5	4,5	4,5	4,5	4,5	4,5	4,5	4,5	4,5	4,5	4,5	4,5	0,2		
3a	obwód zapiętej koszuli mierzony 2 cm pod pachą	92	92	96	96	96	96	96	100	100	100	100	100	104	104	104	104	2,0		
3b	obwód zapiętej koszuli mierzony w pasie	79	79	83	83	83	83	83	87	87	87	87	87	91	91	91	91	2,0		
3c	obwód zapiętej koszuli mierzony u dołu	100	100	104	104	104	104	104	108	108	108	108	108	112	112	112	112	2,0		
4a	długość rękawa z mankietem, mierzona środkiem od wszycia do dolnej krawędzi mankieta	58	60	58	60	60	62	64	58	60	62	64	64	58	60	62	64	1,0		
4b	szerokość rękawa pod pachą mierzona w złożeniu	16,2	16,2	16,7	16,7	16,7	16,7	16,7	17,5	17,5	17,5	17,5	17,5	18,2	18,2	18,2	18,2	0,5		
4c	szerokość mankieta mierzona w linii wszycia	23	23	23,5	23,5	23,5	23,5	23,5	24	24	24	24	24	24,5	24,5	24,5	24,5	0,5		
5a	długość stójki mierzona w linii prostej od środka guzika do środka dziurki	35	35	36	36	36	36	36	37	37	37	37	37	38	38	38	38	0,5		

Koszula damska z długim rękawem w kolorze oliwkowym z oznakami

Tabela 8 ciąg dalszy (wymiały wyrobu gotowego podane w centymetrach)

Lp.	Wyszczególnienie	Rozmiar	39						40						41						42						43			Dop. tole- rancia ±
			100						104						110						116						122			
			158	164	170	176	176	176	158	164	170	176	176	176	158	164	170	176	176	176	158	164	170	176	164	170	176			
1a	tył – długość od wszycia kołnierza do dolnej krawędzi koszuli	61	63	65	67	67	67	61	63	65	67	67	67	61	63	65	67	67	67	61	63	65	67	63	65	67	67	1,0		
1b	tył – długość od wszycia kołnierza do dolnej krawędzi karczka	8,5	8,5	8,5	8,5	8,5	8,5	8,5	8,5	8,5	8,5	8,5	8,5	8,5	8,5	8,5	8,5	8,5	8,5	8,5	8,5	8,5	8,5	8,5	8,5	8,5	8,5	0,5		
1c	tył – szerokość karczka na linii doszycia do tyłu	42	42	42	42	42	43	43	43	43	43	43	43	45	45	45	45	46,5	46,5	46,5	46,5	46,5	46,5	48	48	48	48	0,5		
2a	przód – długość ramienia mierzona w odległości 1,0 cm od krawędzi karczku	14,6	14,6	14,6	14,6	14,6	15,1	15,1	15,1	15,1	15,1	15,1	15,6	15,6	15,6	15,6	16,1	16,1	16,1	16,1	16,1	16,1	16,6	16,6	16,6	16,6	0,5			
2b	przód – odległość kieszeni od szwu barkowego	18,5	18,5	18,5	18,5	18,5	18,5	18,5	18,5	18,5	18,5	18,5	18,5	18,5	18,5	18,5	18,5	18,5	18,5	18,5	18,5	18,5	18,5	18,5	18,5	18,5	18,5	0,5		
2c	przód – odległość kieszeni od plisy przodu	4,5	4,5	4,5	4,5	4,5	5,5	5,5	5,5	5,5	5,5	5,5	5,5	5,5	5,5	5,5	5,5	5,5	5,5	5,5	5,5	5,5	5,5	5,5	5,5	5,5	0,2			
3a	obwód zapiętej koszuli mierzony 2 cm pod pachą	108	108	108	108	108	112	112	112	112	112	112	120	120	120	120	120	126	126	126	126	126	126	132	132	132	132	2,0		
3b	obwód zapiętej koszuli mierzony w pasie	95	95	95	95	95	99	99	99	99	99	99	107	107	107	107	107	114	114	114	114	114	121	121	121	121	2,0			
3c	obwód zapiętej koszuli mierzony u dołu	116	116	116	116	116	120	120	120	120	120	120	128	128	128	128	128	134	134	134	134	134	140	140	140	140	2,0			
4a	długość rękawa z mankietem, mierzona środkiem od wszycia do dolnej krawędzi mankieta	58	60	62	64	64	58	60	62	64	64	64	58	60	62	64	64	58	60	62	64	64	60	62	64	64	1,0			
4b	szerokość rękawa pod pachą mierzona w złożeniu	18,7	18,7	18,7	18,7	18,7	19,5	19,5	19,5	19,5	19,5	19,5	20,5	20,5	20,5	20,5	21,7	21,7	21,7	21,7	21,7	21,7	23	23	23	23	0,5			
4c	szerokość mankieta mierzona w linii wszycia	25	25	25	25	25	25,5	25,5	25,5	25,5	25,5	25,5	26	26	26	26	26,5	26,5	26,5	26,5	26,5	26,5	27	27	27	27	0,5			
5a	długość stojki mierzona w linii prostej od środka guzika do środka dziurki	39	39	39	39	39	40	40	40	40	40	40	41	41	41	41	41	42	42	42	42	42	43	43	43	43	43	0,5		

2.10 Tabela wymiarów stałych

Tabela 9

Oznaczenie na rysunku	Wyszczególnienie wymiarów	cm	Tolerancja ± cm
2	Przód		
2d	szerokość podwinięcia prawego przodu oraz zachodzenia przodów prawego na lewy	3,0	0,2
2e	kieszeń – wysokość	14,0	0,3
2f	kieszeń – szerokość	12,0	0,3
2g	patki – szerokość	12,5	0,5
2h	patki – wysokość	5,5	0,2
-	odległość dziurek od pionowej krawędzi przodu	1,5	0,2
-	odległość od wykroju szyi do środka pierwszej dziurki	5,0	0,2
-	odległość między guzikami	8,5	0,2
-	pasek na patce kieszeni: długość szerokość	12,5 2,0	0,5 0,2
4	Rękaw		
4d	mankiet – wysokość	6,0	0,2
4e	długość plisy rozporka	10	0,3
4f	odległość od wszycia rękawa do mocowania podtrzymywacza	31	0,5
-	dziurki w mankiecie – odległość pierwszej dziurki od pionowej krawędzi	1,0	0,2
-	podtrzymywacz: długość szerokość	23,0 2,5	0,5 0,2
5	Kołnierz		
5b	szerokość kołnierza z przodu	6,0	0,3
5c	szerokość kołnierza pośrodku tyłu	4,0	0,2
5d	szerokość stójki pośrodku tyłu	3,0	0,2

3. WYMAGANIA BEZPIECZEŃSTWA UŻYTKOWNIKA

Materiały zastosowane do produkcji koszuli nie powinny w warunkach normalnego użytkowania, wydzielać substancji toksycznych, rakotwórczych, wywołujących alergię, lub w inny sposób szkodliwych. Podczas normalnego użytkowania nie powinny ulegać degradacji.

Wszystkie surowce i dodatki wykorzystywane do konfekcjonowania koszuli damskiej z długim rękawem w kolorze oliwkowym z oznakami nie powinny zawierać substancji powszechnie uznawanych za szkodliwe dla zdrowia.

Powinny spełniać wymagania Rozporządzenia (WE) nr 1907/2006 Parlamentu Europejskiego i Rady z dnia 18 grudnia 2006 r. w sprawie rejestracji, oceny, udzielania zezwoleń i stosowanych ograniczeń w zakresie chemikaliów (REACH) i utworzenia Europejskiej Agencji Chemikaliów, zmieniające dyrektywę 1999/45/WE oraz uchylające rozporządzenie Rady (EWG) nr 793/93 i rozporządzenie Komisji (WE) nr 1488/94, jak również dyrektywę Rady 76/769/EWG i dyrektywy Komisji 91/155/EWG, 93/67/EWG, 93/105/WE i 2000/21/WE.

W szczególności nie mogą one zawierać substancji zabronionych do stosowania w wyrobach włókienniczych zgodnie z wykazem substancji zawartym w załączniku XVII do przedmiotowego Rozporządzenia.

4. WYMAGANIA JAKOŚCIOWE

1. Ocenę jakościową należy przeprowadzić wg PN-P-84507:1985 „Wyroby konfekcyjne. Stopnie jakości”. Dopuszcza się wyroby jedynie w pierwszym stopniu jakości.
2. Dopuszcza się jedynie wyroby, wykonane zgodnie z niniejszą dokumentacją techniczno-technologiczną.

5. CECHOWANIE, ZNAKOWANIE, PAKOWANIE, TRANSPORT, PRZECHOWYWANIE

5.1 Wszywki

Wszywki firmowe i informacyjne wszyte w lewy bok 12 cm od dołu. Wszywka z rozmiarem doszyta pod stójkę tyłu, 2 cm od lewego ramienia.

Wszywka firmowa – zawiera:

- nazwę wykonawcy,
- znak producenta.

Wszywka informacyjna – zawiera:

- nazwę wyrobu,
- skład surowcowy tkaniny zasadniczej i jej skład procentowy,
- oznaczenie rozmiaru odzieży,
- datę produkcji (miesiąc i rok),
- sposób konserwacji wyrobu.

Wszywka informacyjna wykonana z tkaniny poliestrowej ciętej na gorąco.

Oznaczenie sposobu konserwacji zgodnie z PN-EN ISO 3758:2012 obejmujące następujący układ znaków:



Dopuszcza się stosowanie zamiennie jednej lub dwóch wszywek zawierających oznaczenia zawarte na wszywkach firmowej i informacyjnej, takie jak:

- nazwę wykonawcy,
- skład surowcowy tkaniny zasadniczej oraz jej skład procentowy,
- nazwę wyrobu,
- wielkość wyrobu,
- datę produkcji (miesiąc i rok),
- sposób konserwacji,
- kod kreskowy wyrobu,
- stopień jakości.

Wszywka rozmiarowa – zawiera oznaczenie rozmiaru koszuli.

Informacje naniesione na wszywkach wykonać w technologii zapewniającej ich czytelność przy użytkowaniu i zabiegach konserwacyjnych przez okres minimum 2 lat.

5.2 Etykiety

Etykieta jednostkowa powinna być przyczepiona do każdej koszuli i zawierać:

- nazwę, adres i znak firmowy producenta,
- nazwę wyrobu,
- wielkość wyrobu,
- skład surowcowy materiału zasadniczego,
- jakość wyrobu podaną słownie,
- datę produkcji (miesiąc i rok),
- sposób konserwacji,

- kod kreskowy,
- skrócony symbol wyrobu (umożliwiający jego identyfikację).

Etykieta zbiorcza umieszczona na kartonie powinna zawierać:

- nazwę producenta,
- nazwę wyrobu,
- wielkość wyrobu,
- skład surowcowy materiału zasadniczego,
- ilość,
- jakość wyrobu podaną słownie,
- datę produkcji (miesiąc i rok),
- sposób konserwacji,
- kod kreskowy – jednostkowy,
- nr zamawiającego/numer zlecenia.

5.3 Pakowanie

Złożoną koszulę na wkładzie tekturowym włożyć do torby foliowej, a następnie pakować po 10 szt. w jednej wielkości do kartonu. Dopuszcza się łączenie wzrostów rosnąco.

Karton skleić taśmą, na krótszym boku kartonu nakleić etykietę zbiorczą.

Opakowania zbiorcze powinny zabezpieczać wyrób przed obniżeniem jego jakości zarówno w czasie przechowywania, jak i transportu.

Wielkość opakowań powinna być zgodna z formatem wyrobu.

5.4 Transport

Załadowanie, przewóz i wyładowanie powinny odbywać się w warunkach zabezpieczających przed zamoczeniem, zabrudzeniem, uszkodzeniami mechanicznymi i chemicznymi zgodnie z aktualnymi przepisami transportowymi.

5.5 Przechowywanie

Wyrób należy przechowywać w opakowaniach zbiorczych, w pomieszczeniach przewiewnych, suchych, pozbawionych obcych zapachów. Pomieszczenia powinny zabezpieczyć wyrób przed zawilgoceniem, poplamieniem, zabrudzeniem i uszkodzeniem mechanicznym. Z dala od źródeł ciepła i bezpośredniego działania promieni słonecznych.

Termin maksymalnego przechowywania wynosi 2 lata od daty wyprodukowania wyrobu oznaczonej na etykiecie.

6. GWARANCJA PRODUCENTA

Okres i warunki gwarancji udzielone przez Wykonawcę na wyrób określa umowa.

7. BADANIA ODBIORCZE

Badania odbiorcze należy przeprowadzić zgodnie z normą PN-P-84506:1983 – „Wyroby konfekcyjne. Badania odbiorcze”.

8. NADZÓR NAD WYROBEM

Na etapie produkcji i dostaw.

10. NORMY

Lp.	Numer normy	Tytuł normy	Czego dotyczy
1.	PN-P-84502:1983	Ściegi. Klasyfikacja i oznaczenia	Wyroby konfekcyjne
2.	PN-P-84501:1983	Szwy. Klasyfikacja i oznaczenia	Wyroby konfekcyjne
3.	PN-EN 13402-2:2004	Oznaczenie wielkości odzieży – część 2	Wyroby konfekcyjne
4.	PN-EN 13402-3:2017-11	Oznaczenie wielkości odzieży – część 3	Wymiary i interwały
5.	PN-P-84506:1983	Wyroby konfekcyjne. Badania odbiorcze	Tekstylia
6.	PN-P-84530:1990	Wyroby konfekcyjne. Składanie	Tekstylia
7.	PN-EN ISO 3758:2012	Oznaczenie sposobu konserwacji z zastosowaniem symboli	Tekstylia
8.	PN-P-84507:1985	Wyroby konfekcyjne. Stopnie jakości (Wymagania jakościowe)	Wyroby konfekcyjne
9.	PN-P-84518:1996	Terminologia (Elementy wyrobów odzieżowych)	Wyroby odzieżowe
10.	PN-P-84531:1990	Oznaczenia Wyroby konfekcyjne	Wyroby konfekcyjne
11.	PN-P-84750:1992	Wyroby konfekcyjne z płaskich wyrobów włókienniczych – Wyznaczanie wymiarów	Wyroby konfekcyjne
12.	PN-P-84509:1997	Wyroby odzieżowe – Pakowanie, przechowywanie i transport – Wymagania ogólne	Wyroby odzieżowe