

WormLight

Mela Koteluk

Wymagania techniczne - scena i oświetlenie

Trasa Harmonia 2025 – Plener

Uwaga! Najnowszy rider znajdziesz zawsze na

<http://melakoteluk.wormlight.pl>

Poniższy dokument zawiera informacje dotyczące wymagań technicznych koncertu Meli Koteluk. Prosimy o przekazanie dokumentu osobom/firmom odpowiedzialnym za scenę, oświetlenie i obsługę techniczną podczas koncertu. Zespół przyjeżdża z własnym realizatorem oświetlenia. Spełnienie poniższych wymagań umożliwi realizację koncertu na odpowiednim poziomie w zgodzie z koncepcją artystyczną trasy. Prosimy o uważne przeczytanie poniższego dokumentu. Rider składa się łącznie z 8 stron.

Rider stanowi część umowy, jego niespełnienie może skutkować odwołaniem koncertu z winy organizatora, bez konsekwencji finansowych dla artystki i managementu.

SCENA I DACH

1. Minimalny rozmiar sceny to 10 na 8 metrów. (Dach powinien być odpowiednio większy!). Minimalna wysokość dolnej krawędzi kraty oświetleniowej to 6 metrów od podłogi sceny.
2. Dach powinien być rozstawiony zgodnie z zaleceniami producenta - na twardym podłożu, powinien być dociążony, powinny być zainstalowane odciaży słupów zakończone flokami gdziekolwiek jest to możliwe. Słupy dachu powinny stać na dużych bazach, a każda z nich powinna mieć zainstalowane cztery „nogi” opierające się na twardym podłożu. Część ruchoma dachu obowiązkowo musi być połączona stężeniami z każdym z czterech słupów od razu po podniesieniu dachu do docelowej wysokości. Całość dachu powinna być odpowiednio obciążona przy podstawach.
3. W świetle okna sceny, a zwłaszcza w jej tle bez zgody managementu artystki nie mogą się znajdować żadne bannery reklamowe, ani inne odwracające uwagę elementy dekoracyjne.
4. Scena musi być wystonowana czarnym, przepuszczającym powietrze materiałem.
5. Scena i dach powinny być prawidłowo uziemione.
6. Przed sceną w odległości przynajmniej trzech metrów musi znajdować się barykada z płotów typu mojo lub ciężkich płotów policyjnych.
7. W przypadku obecności latarni znajdujących się w bliskim sąsiedztwie sceny organizator zapewnia możliwość ich wyłączenia na czas koncertu.
8. Stanowisko realizatora oświetlenia musi się znajdować w namiocie naprzeciwko sceny, chroniącym sprzęt i obsługę przed warunkami atmosferycznymi takimi jak deszcz, śnieg czy wiatr. Namiot ten musi zapewnić odpowiednią widoczność całej sceny realizatorowi oświetlenia – Powinien znajdować się w odległości pomiędzy 20, a 40 metrów od sceny.
9. Kable łączące scenę ze stanowiskiem realizatorem powinny zostać przeprowadzone tunelem z płotków, w najazdach kablowych lub zakopane.

Uwaga dla organizatorów: w przypadku stwierdzenia przez ekipę techniczną zespołu, że dach zagraża bezpieczeństwu muzyków, obsługi technicznej wydarzenia i publiczności, koncert ma prawo być odwołany z winy organizatora, bez jakichkolwiek konsekwencji finansowych dla artysty.

HORYZONT / WIZUALIZACJE

Zespół przywozi własny horyzont wiszący w tle sceny – prosimy o zapewnienie kraty na wyciągarkach do której możliwy będzie montaż horyzontu

Jeżeli w tle sceny znajduje się ekran diodowy, zamiast horyzontu użyjemy naszych wizualizacji. Prosimy o możliwość wpięcia się do ekranu kablem HDMI przy stanowisku realizatora oświetlenia.

PODESTY

Prosimy o zapewnienie stabilnych podestów scenicznych (riserów) i ustawienie ich zgodnie z rysunkami znajdującymi się na końcu tego dokumentu:

- Podest 2x2m wysokość 30/40 cm – 2 sztuki – gitara, bas
- Podest 3x2m wysokość 60/80 cm – 2 sztuki – perkusja, instrumenty klawiszowe

Podesty prosimy wystonować z frontu czarnym materiałem.

OŚWIETLENIE ZAPEWNIONE PRZEZ ORGANIZATORA

Lista potrzebnego sprzętu. oświetleniowego zapewnianego przez organizatora (kolor na płocie):

5x Martin MAC Viper XIP

16x Robe Robin 600+/600X/800 LEDWash (kontra Mode 1, Front mode 3)

10 x Clay Paky Tambora Batten dla sceny o szerokości 10m

lub 12x Clay Paky Tambora Batten dla sceny o szerokości 12m lub szerszych (Mode Standard 16 + Pixels RGBW)

7x CLF Ares (mode 11ch) / Prolights Sunblast (Advanced 1) / Brighter Pixel Strobe IP (15 ch)

10x ACME Pixel Line IP 1000 (Mode 68ch) lub Clay Paky Tambora Batten

8x ACME Stage Blinder IP (mode 1ch)

2x Look Unique 2.1 + wentylator

Uwagi odnośnie hazera poniżej. W przypadku silnego wiatru wiejącego z przodu sceny proszę być przygotowanym na przeniesienie hazerów w przednie rogi sceny.

1x Konsola oświetleniowa Obsidian NX4 lub NX2 + NX P.

Istnieje możliwość odpłatnego dostarczenia konsoli na koncert. W przypadku wykorzystania naszej konsoli i większej ilości linii DMX niż 4 istnieje możliwość wypuszczenia sygnału w protokole ArtNET lub sACN.

ZAMIENNIKI

Dopuszcza się użycia zamienników uznanych marek. Każda zmiana musi być skonsultowana z realizatorem oświetlenia artysty. Przykładowe dopuszczalne zamienniki:

Martin MAC Viper XIP:

ACME Mana Hybrid
ADJ Focus Profile, Focus Spot 7Z
Ayrton Khamsin, Huracan, Eurus, Perseo, Domino, Rivale, Veloce
Chauvet Professional Maverick MK2/MK3 Spot, Force 1 Spot, Force 2/3 Profile
Clay Paky Profile 600/900, Arolla Spot/Profile MP/HP, Sinfonya Profile 600
Elation Professional Fuze MAX Spot, Fuze SFX
Martin Quantum Profile, MAC Viper Profile/Performance, MAC Ultra Performance, MAC Allure Profile, ERA 600/800
Prolights Astra Hybrid330, Luma 700/1500
Robe Mega Pointe, BMFL, Esprite, Forte, Painte
Vari*Lite VL2600 Profile, VL4000 Spot

Robe Robin 600+/800:

ACME CM 350Z II, PAGEANT 600Z II
Chauvet Professional Maverick MK2/MK3 Wash, Force 2 BeamWash, Storm 1/2/3 BeamWash
Clay Paky A.LEDa (B-Eye) K10/K20/K15/K25, Midi-B
CLF Poseidon Wash XL
Elation Professional Fuze Wash Z450/575, Rayzor 760, Fuze Wash FR, Artiste Rembrandt/Van Gogh
GLP Impression X4S/X4, X5
Martin MAC Quantum Wash, Aura XB, Aura PXL
Prolights Stark 1000
Robe 600/600+/600X/1200 LEDWash, Robin 1000/1200 LEDBeam, Spider, Tarantula
Vari*Lite VLX Wash

Clay Paky Tambora Batten:

Chauvet Professional COLORado PXL Bar 16, COLORado PXL Curve 12
Elation Professional Rayzor Blade L
GLP Impression X4 Bar 20
Robe Tetra2

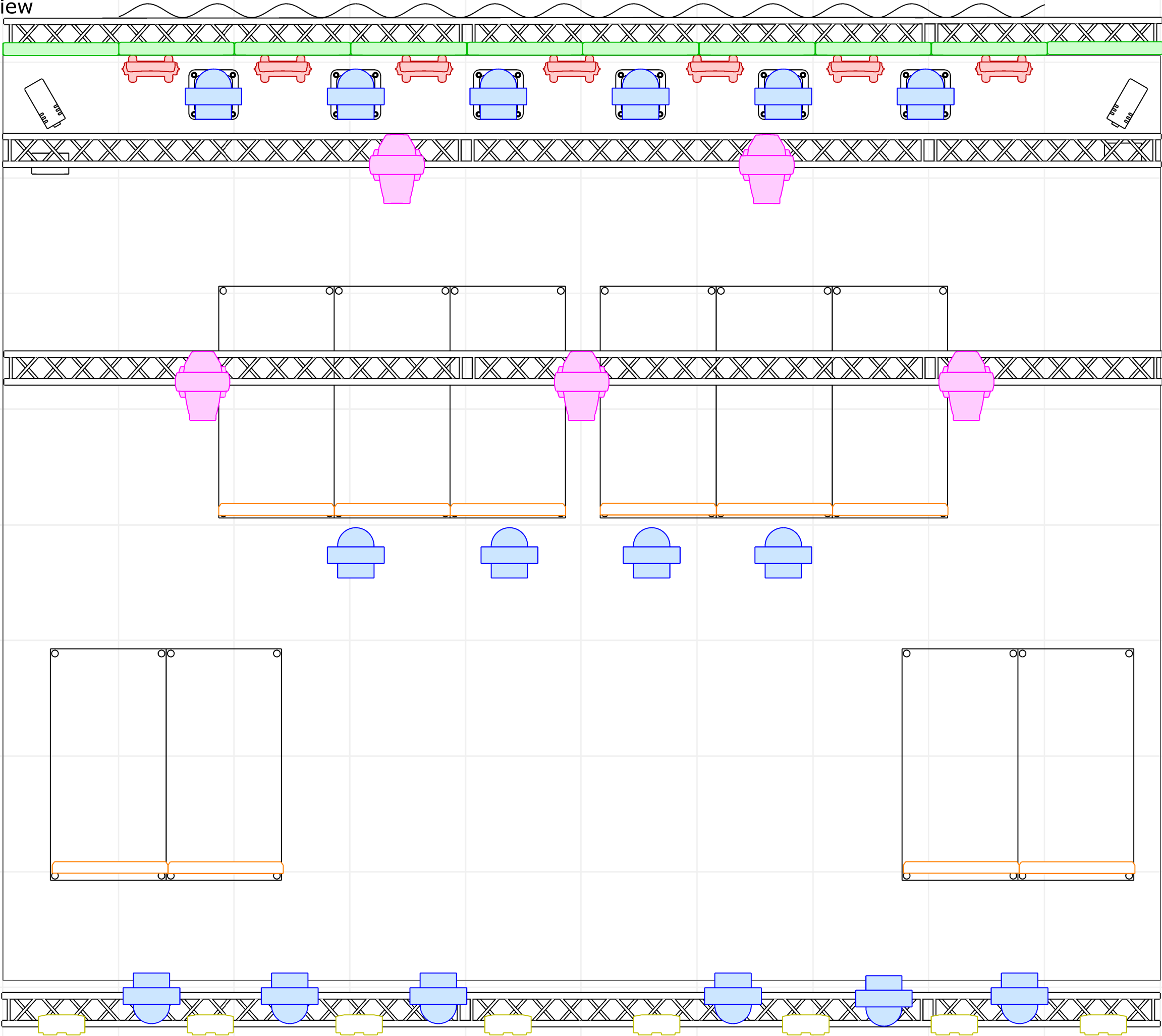
Hazery: hazery powinny być uznanej marki oraz powinien produkować bezwonny dym (!) na bazie wody. W urządzeniu powinien być używany zalecany przez producenta danej maszyny płyn. Dopuszczalne maszyny to: MDG Atmosphere, JEM (Compact) Hazer Pro, PeaSoup, Look Unique, Haze.base, Smoke factory, Swefog. Dopuszczalne jest używanie maszyn do dymu Look Viper lub MDG MAX z wentylatorem. Niedopuszczalne są maszyny Antari i Eurolite, chyba że w połączeniu z płynem JEM i-fog lub innym zaakceptowanym przez realizatora.









KONTAKT Z REALIZATOREM

Prosimy o potwierdzenie listy sprzętu lub zgłoszenie wszelkich potencjalnych problemów związanych z powyższą specyfikacją realizatorowi zespołu na minimum 14 dni przed koncertem.

Marcin Robak, tel. +48 502703803, e-mail: robak@wormlight.pl

TOP View



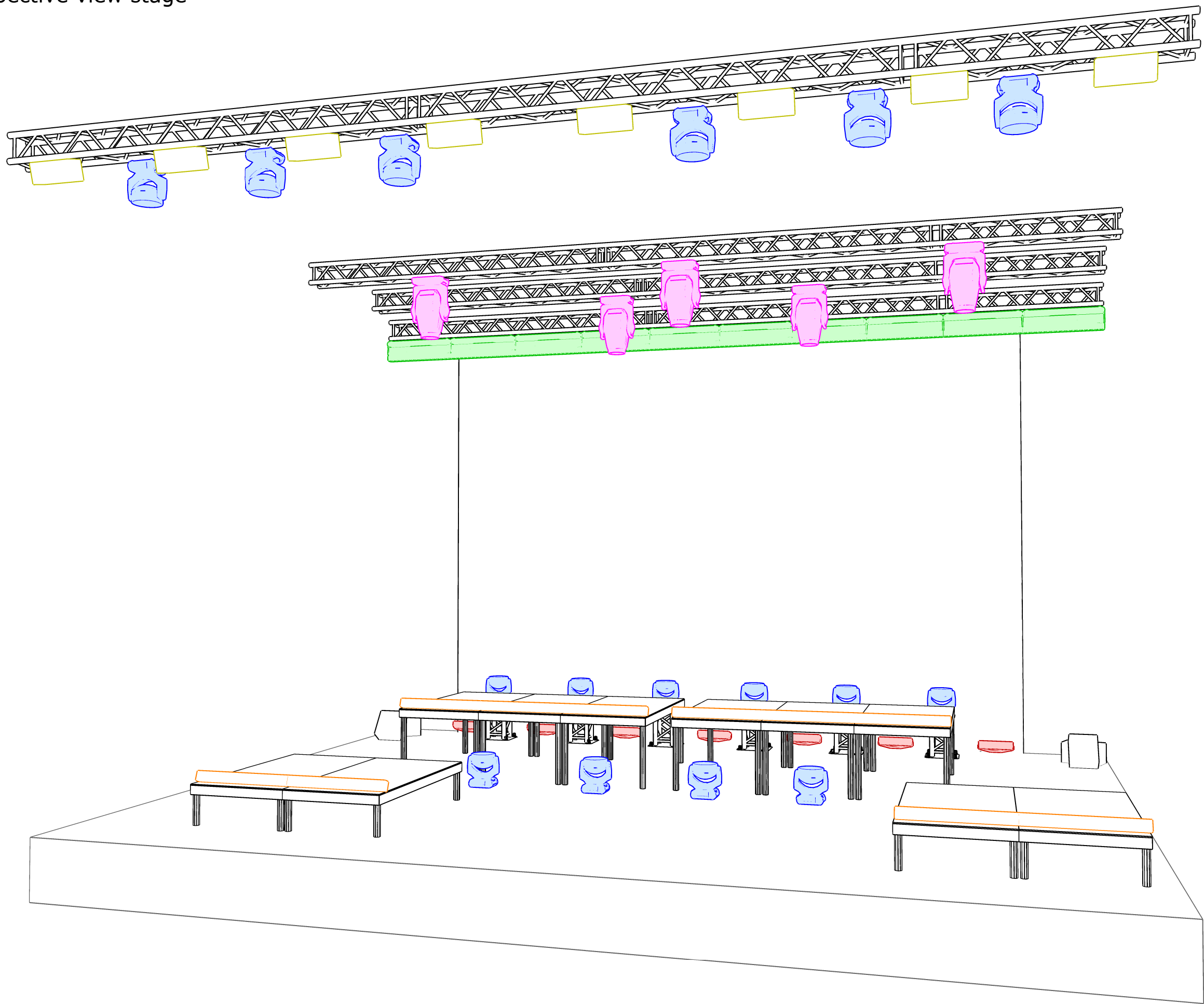
- Legenda
-  MAC Viper XIP (5)
 -  Robe Robin 600 LEDWash+ M1 (16)
 -  CP Tambora Batten Standard16 + RGBW (10)
 -  ACME Pixel Line IP 68ch (10)
 -  CLF Ares 11ch (7)
 -  ACME Stage Blinder IP (8)
 -  Look Unique 2.1 (2)
 -  Wentylator (2)

Project	
Mela Koteluk Harmonia Tour	
Project location	
Plener	
Project date	
2025	
Drawing author	Drawing version
Marcin Robak	Plener v1
Lighting designer	
Marcin Robak	
Director	
WormLight Contacts:	
Marcin Robak	
+48 502703803	
robak@wormlight.pl	



WormLight

Perspective view stage



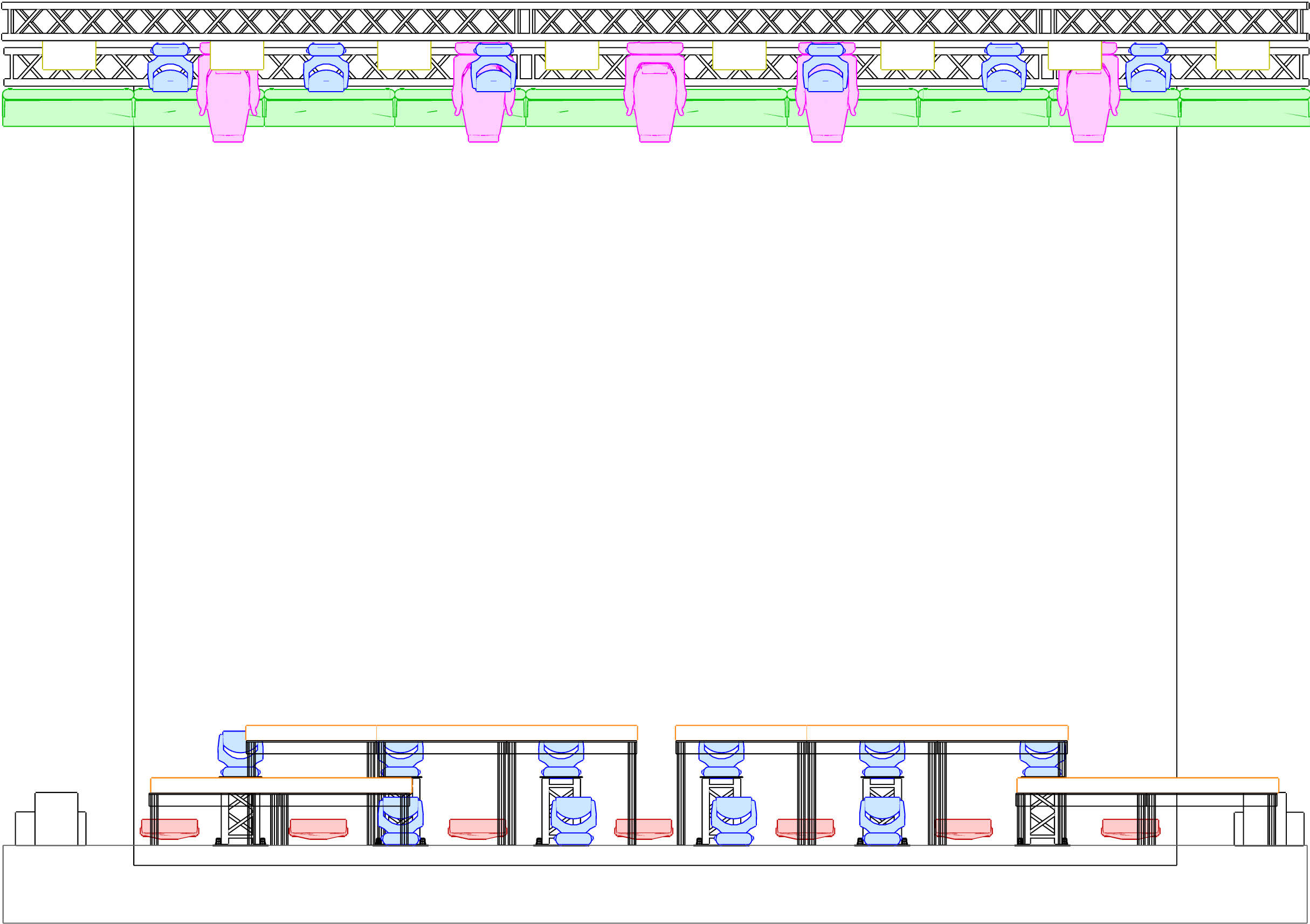
- Legenda
- MAC Viper XIP (5)
 - Robe Robin 600 LEDWash+ M1 (16)
 - CP Tambora Batten Standard16 + RGBW (10)
 - ACME Pixel Line IP 68ch (10)
 - CLF Ares 11ch (7)
 - ACME Stage Blinder IP (8)
 - Look Unique 2.1 (2)
 - Wentylator (2)








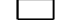
Project	
Mela Koteluk Harmonia Tour	
Project location	
Plener	
Project date	
2025	
Drawing author	Drawing version
Marcin Robak	Plener v1
Lighting designer	
Marcin Robak	
Director	
WormLight Contacts:	
Marcin Robak	
+48 502703803	
robak@wormlight.pl	



WormLight

FRONT View



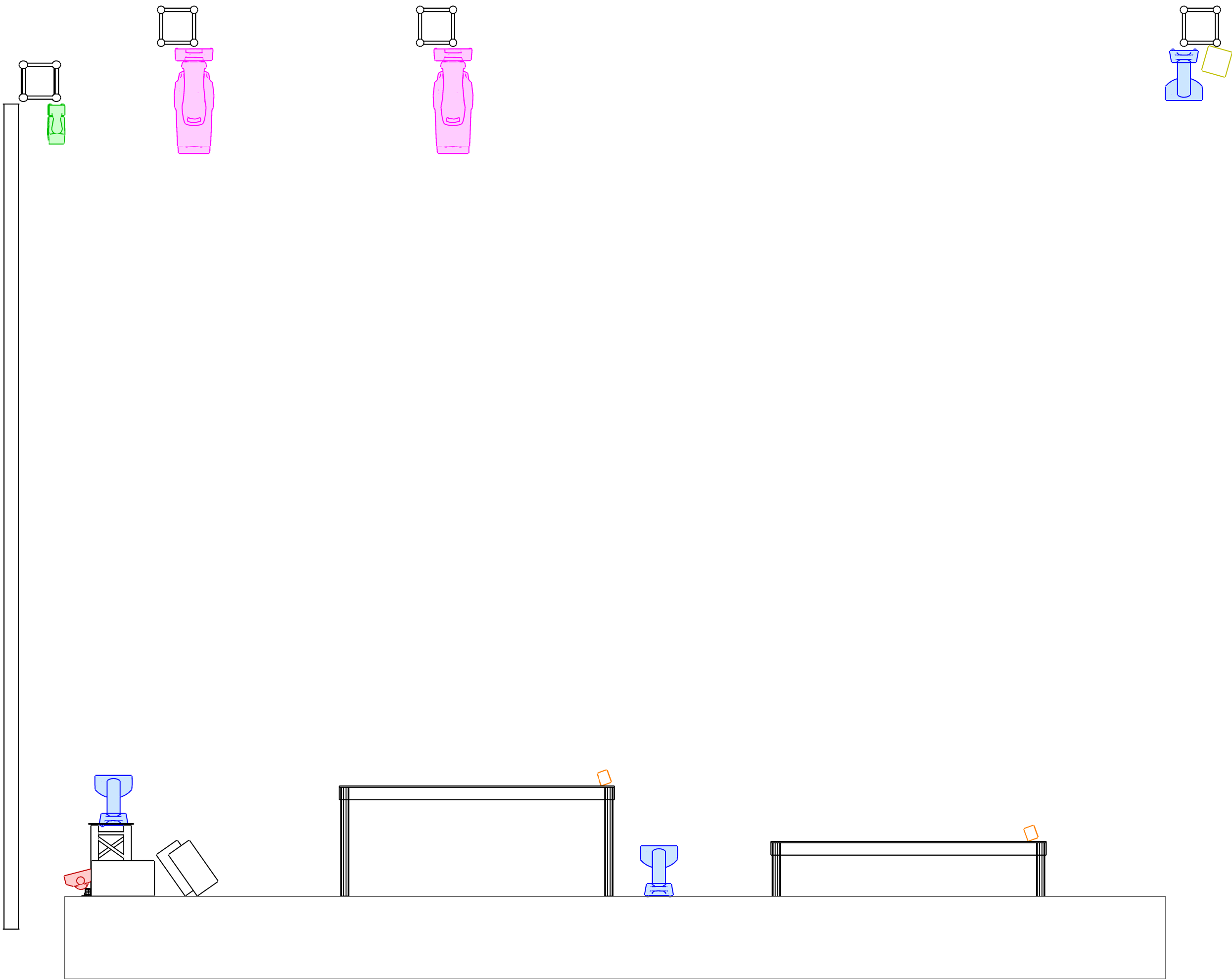
- Legenda
-  MAC Viper XIP (5)
 -  Robe Robin 600 LEDWash+ M1 (16)
 -  CP Tambora Batten Standard16 + RGBW (10)
 -  ACME Pixel Line IP 68ch (10)
 -  CLF Ares 11ch (7)
 -  ACME Stage Blinder IP (8)
 -  Look Unique 2.1 (2)
 -  Wentylator (2)

Project	
Mela Koteluk Harmonia Tour	
Project location	
Plener	
Project date	
2025	
Drawing author	Drawing version
Marcin Robak	Plener v1
Lighting designer	
Marcin Robak	
Director	
WormLight Contacts:	
Marcin Robak +48 502703803 robak@wormlight.pl	








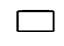


WormLight


Side



Legenda

-  MAC Viper XIP (5)
-  Robe Robin 600 LEDWash+ M1 (16)
-  CP Tambora Batten Standard16 + RGBW (10)
-  ACME Pixel Line IP 68ch (10)
-  CLF Ares 11ch (7)
-  ACME Stage Blinder IP (8)
-  Look Unique 2.1 (2)
-  Wentylator (2)

Project	
Mela Koteluk Harmonia Tour	
Project location	
Plener	
Project date	
2025	
Drawing author	Drawing version
Marcin Robak	Plener v1
Lighting designer	
Marcin Robak	
Director	
WormLight Contacts:	
Marcin Robak +48 502703803 robak@wormlight.pl	



WormLight