



# DZIENNIK URZĘDOWY

## KOMENDY GŁÓWNEJ PAŃSTWOWEJ STRAŻY POŻARNEJ

Warszawa, dnia piątek, 9 maja 2025 r.

Poz. 9

### ZARZĄDZENIE NR 6 KOMENDANTA GŁÓWNEGO PAŃSTWOWEJ STRAŻY POŻARNEJ

z dnia 8 maja 2025 r.

#### w sprawie gospodarki transportowej w jednostkach organizacyjnych Państwowej Straży Pożarnej

Na podstawie art. 8 ust. 5 ustawy z dnia 24 sierpnia 1991 r. o Państwowej Straży Pożarnej (Dz. U. z 2024 r. poz. 1443, 1473, 1717, 1871 oraz 1907) zarządza się, co następuje:

#### **Rozdział 1.** **Przepisy ogólne**

§ 1. 1. Zarządzenie określa:

- 1) sposoby korzystania ze sprzętu transportowego oraz prowadzenia ewidencji pracy tego sprzętu;
- 2) metody utrzymywania sprawności technicznej sprzętu transportowego;
- 3) sposoby uznawania sprzętu transportowego za zbędny oraz zagospodarowania tego sprzętu;
- 4) sposób rozliczania zużycia paliw.

2. Przepisy zarządzenia nie dotyczą gospodarki transportowej Centrum Naukowo-Badawczego Ochrony Przeciwpowodzi im. Józefa Tuliszkowskiego - Państwowego Instytutu Badawczego.

§ 2. Ilekroć w zarządzeniu jest mowa o:

- 1) gospodarce transportowej - należy przez to rozumieć działania związane z nabywaniem, eksploatacją, obsługą, naprawą i zbywaniem sprzętu transportowego oraz zaopatrzeniem i rozliczaniem zużycia paliw i materiałów eksploatacyjnych.
- 2) sprzęcie transportowym - należy przez to rozumieć:
  - a) pojazdy w rozumieniu ustawy z dnia 20 czerwca 1997 r. - Prawo o ruchu drogowym (Dz. U. z 2024 r. poz. 1251), w tym pojazdy ziemno-wodne,
  - b) urządzenia pływające o napędzie mechanicznym lub wiosłowym, przeznaczone lub używane do ratowania życia lub mienia, transportu osób lub rzeczy lub wykorzystywane do szkolenia i ćwiczeń, zwane dalej „jednostkami pływającymi”,
  - c) kontenery wymienne przeznaczone do współpracy z nośnikami kontenerowymi  
- stanowiące własność Państwowej Straży Pożarnej, lub będące w jej użytkowaniu, w tym sprawne technicznie eksponaty zgromadzone przez Centralne Muzeum Pożarnictwa, zwane dalej „CMP”;
- 3) koordynacji - rozumie się przez to aktywność zmierzającą do ujednolicenia metod i sposobów postępowania podmiotów koordynowanych.

**§ 3.** Kierownik jednostki organizacyjnej Państwowej Straży Pożarnej, zwanej dalej „jednostką Państwowej Straży Pożarnej”, może upoważniać w formie pisemnej, swoich pracowników do załatwiania spraw z zakresu gospodarki transportowej w jego imieniu w ustalonym zakresie, a w szczególności do spraw związanych z gospodarką paliwami i uznawaniem pojazdów za zbędne.

## **Rozdział 2.**

### **Właściwość organów w sprawach gospodarki transportowej**

**§ 4.** Kierownik jednostki Państwowej Straży Pożarnej prowadzi gospodarkę transportową w kierowanej jednostce i sprawuje nadzór nad wykorzystaniem sprzętu transportowego.

**§ 5.** Komendant Główny Państwowej Straży Pożarnej, zwany dalej „Komendantem Głównym”, koordynuje działania kierowników jednostek Państwowej Straży Pożarnej w zakresie gospodarki transportowej.

**§ 6.** Komendant Główny może żądać od kierowników jednostek Państwowej Straży Pożarnej sprawozdań z zakresu gospodarki transportowej.

**§ 7. 1.** Komendanci wojewódzcy Państwowej Straży Pożarnej, zwani dalej „komendantami wojewódzkimi”, koordynują gospodarkę transportową komend powiatowych (miejskich) Państwowej Straży Pożarnej na obszarze województwa.

2. Komendant wojewódzki może żądać od komendantów powiatowych (miejskich) Państwowej Straży Pożarnej, zwanych dalej „komendantami powiatowymi (miejskimi)”, sprawozdań dotyczących zakresu gospodarki transportowej.

## **Rozdział 3.**

### **Sposoby korzystania ze sprzętu transportowego w jednostkach Państwowej Straży Pożarnej**

**§ 8.** Pozyskany sprzęt transportowy wprowadza się do Systemu Wspomagania Decyzji Państwowej Straży Pożarnej, zwanego dalej "systemem teleinformatycznym", a następnie do eksploatacji.

**§ 9. 1.** Kierownicy jednostek Państwowej Straży Pożarnej zapewniają sprawność użytkową sprzętu transportowego, jego bieżącą obsługę, przeglądy, naprawy i badania techniczne oraz zaopatrzenie w części zamienne, paliwo i materiały eksploatacyjne, decydują o sposobie zagospodarowania sprzętu transportowego i zapewniają jego oznakowanie, a także sprawują nadzór nad zgodnością stanu posiadanego sprzętu transportowego z normatywem.

2. Kierownicy jednostek Państwowej Straży Pożarnej zapewniają również sprawność użytkową i kompletność wyposażenia sprzętu transportowego, mając na względzie stosowne standardy wyposażenia dla określonych typów pojazdów.

3. Kierownicy jednostek Państwowej Straży Pożarnej nadają numery operacyjne oraz numery na sprzęcie zgodnie z zasadami określonymi w Krajowych Danych Radiowych.

4. Sposób oznakowania sprzętu transportowego określa załącznik nr 1 do zarządzenia.

**§ 10. 1.** Sprzęt transportowy wykorzystywany jest do celów służbowych, z zastrzeżeniem § 13 - 18.

2. Zasady współpracy dotyczące wykorzystania sprzętu transportowego do realizacji zadań na obszarze, na którym siedzibę mają dwie lub więcej jednostki Państwowej Straży Pożarnej podlegają uzgodnieniu przez kierowników tych jednostek w zakresie w jakim dotyczą:

- 1) dysponowania sprzętu transportowego do udziału w działaniach ratowniczych;
- 2) zapewnienia określonego poziomu dostępności i gotowości rozporządzalnego sprzętu transportowego.

**§ 11. 1.** Wyjazdy do zdarzeń podlegają zgłoszeniu i wprowadzeniu do systemu teleinformatycznego, o którym mowa w § 8. Inne rodzaje wyjazdów mogą być zgłaszane i wprowadzane do systemu, o którym mowa w § 8 jeżeli kierownik jednostki Państwowej Straży Pożarnej albo organ koordynujący tak zdecyduje.

2. Zgłoszenia, o którym mowa w ust. 1, dokonuje dysponent lub kierowca pojazdu przy użyciu środków komunikacji radioelektronicznej, w czasie umożliwiającym wprowadzenie danych dotyczących wyjazdu do systemu, o którym mowa w ust. 1.

**§ 12. 1.** Każdy wyjazd pojazdu poza granice państwa, z wyjątkiem wyjazdu:

- 1) do działań ratowniczych lub ćwiczeń prowadzonych na podstawie obowiązujących dwustronnych umów lub porozumień międzynarodowych;
- 2) do warsztatu/serwisu w celu diagnozy/naprawy pojazdu poza granice kraju,
  - wymaga zgody właściwego terytorialnie komendanta wojewódzkiego.

2. Pojazdy samochodowe Komendy Głównej Państwowej Straży Pożarnej, szkół Państwowej Straży Pożarnej oraz CMP mogą przekraczać granicę państwa za wiedzą i zgodą kierowników tych jednostek.

3. Pojazd użyty do wyjazdu poza granice państwa powinien spełniać warunki przewidziane prawem drogowym państwa docelowego i prawem państw przez które przebiega trasa przejazdu.

**§ 13. 1. Pojazdy mogą być nieodpłatnie użyte do:**

- 1) przewozu wyposażenia domowego strażaków przeniesionych do pełnienia służby w innej jednostce Państwowej Straży Pożarnej;
- 2) udzielenia, w uzasadnionych przypadkach, pomocy:
  - a) strażakom,
  - b) pracownikom cywilnym jednostek Państwowej Straży Pożarnej,
  - c) emerytom lub rencistom Państwowej Straży Pożarnej,
  - d) organizacjom zrzeszającym emerytów i rencistów pożarnictwa;
- 3) zbiorowego przewozu strażaków i pracowników cywilnych jednostek Państwowej Straży Pożarnej oraz członków ich rodzin na wyjazdy organizowane przez kierownika jednostki Państwowej Straży Pożarnej ;
- 4) przewiezienia uczestników ceremonii ślubnych i pogrzebowych strażaków lub pracowników cywilnych jednostek Państwowej Straży Pożarnej, z zastrzeżeniem zachowania formy wynikającej z przepisów regulujących ceremoniał pożarniczy;
- 5) przewiezienia przedstawicieli jednostki Państwowej Straży Pożarnej biorących udział w ceremonii ślubnej lub pogrzebowej.
- 6) udzielania doraźnej pomocy:
  - a) naczelnym organom państwowym przy przedsięwzięciach dotyczących ochrony przeciwpożarowej, ratownictwa i ochrony ludności,
  - b) centralnym organom administracji rządowej, przy przedsięwzięciach dotyczących ochrony przeciwpożarowej, ratownictwa i ochrony ludności,
  - c) jednostkom organizacyjnym służb podległych ministrowi właściwemu do spraw wewnętrznych
  - d) właściwemu terytorialnie wojewodzie, w zakresie w jakim przyczyni się to do realizacji jego zadań związanych z ochroną przeciwpożarową oraz ochroną ludności,
  - e) właściwym terytorialnie organom samorządu terytorialnego w zakresie w jakim przyczyni się to do realizacji ich zadań związanych z ochroną przeciwpożarową oraz ochroną ludności,
  - f) organizacjom o charakterze społecznym lub charytatywnym,
  - g) związkom zawodowym działającym w strukturach Państwowej Straży Pożarnej w ramach wykonywania zadań statutowych,
  - h) jednostkom ochotniczych straży pożarnych, zwanym dalej „OSP”, w zakresie przewozu:
    - sprzętu pożarniczego,
    - drużyn pożarniczych,
    - orkiestr,
    - druhow OSP na przedsięwzięcia szkoleniowe i ćwiczenia organizowane przez jednostki Państwowej Straży Pożarnej,
    - innych wyjazdów związanych z zapewnieniem funkcjonowania OSP na rzecz ochrony przeciwpożarowej;

7) udzielenia pomocy innym jednostkom Państwowej Straży Pożarnej w zakresie o którym mowa w pkt 1-5 i w § 18.

2. Wykorzystanie pojazdu w przypadku, o którym mowa w ust. 1 pkt 1-5 i 7 wymaga potwierdzonej pisemnie zgody kierownika jednostki Państwowej Straży Pożarnej udostępniającej pojazd, wydawanej na pisemny wniosek.

3. Wykorzystanie pojazdu w trybie ust. 1 pkt 6 lit. a-c wymaga zgody Komendanta Głównego.

4. W pozostałych przypadkach, o których mowa w ust. 1, zgody na użycie pojazdu wydają:

- 1) właściwy terytorialnie komendant wojewódzki, gdy do obsługi transportowej wykorzystane są pojazdy komend powiatowych (miejskich) Państwowej Straży Pożarnej;
- 2) Komendant Główny gdy do obsługi transportowej wykorzystane są pojazdy:
  - a) Komendy Głównej Państwowej Straży Pożarnej;
  - b) komendy wojewódzkiej Państwowej Straży Pożarnej;
  - c) szkoły Państwowej Straży Pożarnej.

5. Organy, o których mowa w ust. 2 - 4, wyrażając zgodę są obowiązane są kierować się zasadami racjonalności, celowości, gospodarności i zasadności, a także mogą zażądać od użytkownika pojazdu, dodatkowego ubezpieczenia przewożonych osób.

6. Przepisy ust. 1 pkt 6 lit. d-h nie dotyczą CMP.

**§ 14.** Kierownik jednostki Państwowej Straży Pożarnej za zgodą Komendanta Głównego może udostępnić pojazd na rzecz podmiotów niewymienionych w § 13.

**§ 15.** 1. Samochód służbowy z kierowcą lub do wyłącznej dyspozycji przysługuje:

- 1) Komendantowi Głównemu i jego zastępcom w celu realizacji ich służbowych potrzeb komunikacyjnych, w tym dojazdu z miejsca zamieszkania do miejsca pełnienia służby i z powrotem;
- 2) komendantom wojewódzkim w celu realizacji ich służbowych potrzeb komunikacyjnych, w tym dojazdu z miejsca zamieszkania do miejsca pełnienia służby i z powrotem, jeżeli miejsce ich zamieszkania znajduje się w granicach administracyjnych miasta stanowiącego siedzibę komendy wojewódzkiej;
- 3) komendantom szkół Państwowej Straży Pożarnej w celu realizacji ich służbowych potrzeb komunikacyjnych, w tym dojazdu z miejsca zamieszkania do miejsca pełnienia służby i z powrotem, jeżeli miejsce ich zamieszkania znajduje się w granicach administracyjnych miasta stanowiącego siedzibę szkoły;
- 4) Dyrektorowi CMP w celu realizacji jego służbowych potrzeb komunikacyjnych, z wyłączeniem dojazdów z miejsca zamieszkania do miejsca pełnienia służby i z powrotem.
- 5) komendantom powiatowym (miejskim) w celu realizacji ich służbowych potrzeb komunikacyjnych, z wyłączeniem dojazdów z miejsca zamieszkania do miejsca pełnienia służby i z powrotem.

2. Samochód służbowy z kierowcą lub do wyłącznej dyspozycji przysługuje zastępcom osób, o których mowa w ust. 1 pkt 2-5, w celu realizacji ich służbowych potrzeb komunikacyjnych, z wyłączeniem dojazdów z miejsca zamieszkania do miejsca pełnienia służby i z powrotem.

3. Samochód służbowy z kierowcą lub do wyłącznej dyspozycji przysługuje osobom, o których mowa w ust. 1 pkt 5 i ust. 2, również w przypadku udziału w działaniach ratowniczych.

4. Jeżeli miejsce zamieszkania osób, o których mowa w ust. 1 pkt 2 i 3, znajduje się poza granicami administracyjnymi miasta stanowiącego siedzibę organu, dojazdy z miejsca zamieszkania do miejsca pełnienia służby i z powrotem mogą odbywać się wyłącznie za pisemną zgodą Komendanta Głównego. Zgoda wydawana jest na wniosek.

5. Komendant Główny, na pisemny wniosek, przesłany z zachowaniem drogi służbowej, może zezwolić na użytkowanie pojazdu na trasie z miejsca zamieszkania do miejsca pełnienia służby i z powrotem innym funkcjonariuszom Państwowej Straży Pożarnej.

**§ 16.** 1. Sprzęt transportowy może zostać użyczony na podstawie umowy, której wzór określa załącznik nr 2 do zarządzenia na potrzeby:

- 1) jednostek organizacyjnych podległych lub nadzorowanych przez ministra właściwego do spraw wewnętrznych;
- 2) innych jednostek Państwowej Straży Pożarnej;
- 3) jednostek OSP;
- 4) innych podmiotów, działających na rzecz ochrony przeciwpożarowej;
- 5) podmiotów, o których mowa w § 13 ust. 1 pkt 6 lit. d, e oraz g;

2. Sprzęt transportowy podlega zwrotowi w sytuacjach:

- 1) wygaśnięcia umowy użyczenia;
- 2) w przypadku gdy stanie się potrzebny jednostce użyczającej z powodów nieprzewidzianych w chwili zawarcia umowy.

3. Postanowienia umowy użyczenia mogą zostać poszerzone o szczegółowe zapisy służące prawidłowemu wykonaniu umowy jeżeli strony umowy uznają takie zapisy za konieczne lub obowiązek dokonania specjalnych zapisów umownych wynika z innych aktów prawnych.

4. Zgody na zawarcie umów użyczenia, o których mowa w ust. 1 wydają:

- 1) właściwy terytorialnie komendant wojewódzki, w odniesieniu do sprzętu transportowego komend powiatowych (miejskich) Państwowej Straży Pożarnej;
- 2) Komendant Główny w odniesieniu do sprzętu transportowego:
  - a) Komendy Głównej Państwowej Straży Pożarnej;
  - b) komendy wojewódzkiej Państwowej Straży Pożarnej;
  - c) szkoły Państwowej Straży Pożarnej.

**§ 17.** Sprzęt transportowy wchodzący w skład zasobów sprzętowych, które mają być udostępniane w trybie art. 12 ustawy z dnia 12 maja 2022 r. o Zespole Pomocy Humanitarno-Medycznej (Dz. U. z 2024 r. poz. 345) udostępnia się na zasadach ustanowionych tą ustawą, z pominięciem wymogu zawierania umów użyczenia, o których mowa w § 16.

**§ 18.** Przewóz osób w związku z obsługą wydarzeń związanych z funkcjonowaniem jednostek ochrony przeciwpożarowej wymaga potwierdzonej pisemnie zgody kierownika jednostki Państwowej Straży Pożarnej udostępniającej pojazd.

**§ 19.** Wyrażając zgodę, o której mowa w § 18 kierownik jednostki obowiązany jest kierować się zasadami racjonalności, celowości, gospodarności i zasadności, a także może zażądać od użytkownika pojazdu, dodatkowego ubezpieczenia przewożonych osób. Musi on ponadto, udostępniając pojazd mieć na względzie konieczność zapewnienia zdolności do wykonywania działań ratowniczych.

**§ 20. 1.** Pojazdami mogą kierować osoby pełniące służbę albo zatrudnione w jednostce Państwowej Straży Pożarnej posiadające:

- 1) odpowiednią kategorię prawa jazdy;
- 2) odpowiednie uprawnienia i kwalifikacje;
- 3) upoważnienie do prowadzenia pojazdów służbowych, którego wzór określa załącznik nr 3 do zarządzenia.

2. Jednostki pływające mogą być sterowane i obsługiwane przez osoby pełniące służbę albo zatrudnione w jednostce Państwowej Straży Pożarnej i legitymujące się odpowiednimi patentami i innymi uprawnieniami, potwierdzającymi ich kwalifikacje w tym zakresie.

3. Postępowanie w przedmiocie wydania upoważnienia, o którym mowa w ust. 1 pkt 3, wszczyna się na wniosek zainteresowanego albo z urzędu.

4. Osobę, o której mowa w ust. 1, przed wydaniem upoważnienia kieruje się na właściwe badania lekarskie, których koszty pokrywa jednostka Państwowej Straży Pożarnej. Zakres badań ustala lekarz medycyny pracy.

5. Przepisu ust. 4 nie stosuje się wobec osób legitymujących się uprawnieniami do kierowania pojazdami uprzywilejowanymi.

6. Osobom, o których mowa w ust. 5, upoważnienie wystawia się na podstawie badań lekarskich będących podstawą do nadania uprawnień do kierowania pojazdami uprzywilejowanymi.

7. Upoważnienie, o którym mowa w ust. 1 pkt 3, wydawane jest na czas określony i upoważnia osobę legitymującą się nim do prowadzenia wszystkich pojazdów służbowych jednostek Państwowej Straży Pożarnej, zgodnie z posiadaną kategorią prawa jazdy. Upoważnienie jest ważne z ważnym prawem jazdy.

8. Upoważnienie, o którym mowa w ust. 1 pkt 3, traci ważność w sytuacjach:

- 1) przeniesienia strażaka do dalszego pełnienia służby w innej jednostce Państwowej Straży Pożarnej ;
- 2) odwołania ze stanowiska, o którym mowa w § 21 ust. 2;
- 3) upływu terminu ważności badań lekarskich;
- 4) utraty uprawnień do prowadzenia pojazdów mechanicznych;
- 5) stwierdzenia przez lekarza medycyny pracy o istnieniu przeciwwskazań do prowadzenia pojazdów służbowych;
- 6) zwolnienia strażaka ze służby;
- 7) ustania stosunku pracy w jednostce Państwowej Straży Pożarnej.

9. Przystępując każdorazowo do kierowania pojazdem lub sterowania jednostką pływającą osoba pełniąca służbę albo zatrudniona w jednostce Państwowej Straży Pożarnej obowiązana jest posiadać aktualne i ważne prawo jazdy, odpowiednie aktualne i ważne uprawnienia i kwalifikacje oraz aktualne i ważne upoważnienie do prowadzenia pojazdów służbowych lub odpowiednio posiadać aktualne i ważne patenty i pozostałe uprawnienia, potwierdzające jej kwalifikacje w tym zakresie. Nie posiadając powyższych aktualnych uprawnień nie przystępuje do kierowania pojazdem oraz do sterowania jednostką pływającą.

**§ 21.** 1. Upoważnienia, o których mowa w § 20 ust. 1 pkt 3, wydają:

- 1) komendantom wojewódzkim, komendantom szkół i Dyrektorowi CMP - Komendant Główny;
- 2) komendantom powiatowym (miejskim) - właściwy terytorialnie komendant wojewódzki;
- 3) w pozostałych przypadkach, z zastrzeżeniem ust. 2 - kierownicy jednostek Państwowej Straży Pożarnej.

2. Komendant Główny i jego zastępcy upoważnieni są do prowadzenia pojazdów służbowych od chwili uzyskania pozytywnego wyniku badań lekarskich, o których mowa w § 20 ust. 4. Przepisy § 22 i 23 stosuje się odpowiednio. Upoważnienie wydaje kierujący komórką organizacyjną, o której mowa w § 23.

**§ 22.** Upoważnienia rejestruje się w rejestrze upoważnień prowadzonym w jednostce Państwowej Straży Pożarnej, który zawiera w szczególności, nr upoważnienia, imię i nazwisko osoby legitymującej się upoważnieniem oraz datę ważności upoważnienia.

**§ 23.** Sprawy upoważnień prowadzi komórka właściwa do spraw osobowych w jednostce Państwowej Straży Pożarnej.

**§ 24.** 1. Uprawnienie do prowadzenia pojazdów uprzywilejowanych wydaje się w trybie i na zasadach określonych w ustawie z dnia 5 stycznia 2011 r. o kierujących pojazdami (Dz. U. z 2024 r. poz. 1210 i 1544) oraz rozporządzenia wydanego na podstawie art. 111 ust. 1 tejże ustawy.

2. Kierujący pojazdami uprzywilejowanymi muszą posiadać zezwolenie na kierowanie pojazdem uprzywilejowanym oraz upoważnienie, o którym mowa w § 20 ust. 1 pkt 3.

3. Sprawy dotyczące zezwolenia na kierowanie pojazdami uprzywilejowanymi prowadzi komórka właściwa do spraw osobowych w jednostce Państwowej Straży Pożarnej.

4. W celach doskonalenia techniki jazdy pojazdami, osoby prowadzące pojazdy służbowe mogą, za zgodą kierownika jednostki Państwowej Straży Pożarnej, korzystać z samochodu służbowego. Kierownik jednostki Państwowej Straży Pożarnej ustala zakres godzin albo limit kilometrów do wyjeżdżenia w ramach doskonalenia techniki jazdy.

## **Rozdział 4.**

### **Prowadzenie ewidencji pracy sprzętu transportowego**

**§ 25.** 1. Pracę pojazdu, z uwzględnieniem warunków technicznych, w tym rodzaju napędu, odnotowuje się w okresowej karcie pracy pojazdu, której wzór określa załącznik nr 4 do zarządzenia.

2. Pracę jednostki pływającej wyposażonej w napęd mechaniczny spalinowy odnotowuje się w okresowej karcie pracy jednostki pływającej, której wzór określa załącznik nr 5 do zarządzenia.

3. Kierujący pojazdem albo jednostką pływającą, o której mowa w ust. 2, wypełnia na bieżąco i zgodnie ze stanem faktycznym właściwą okresową kartę pracy.

4. Sposób wypełniania karty pracy pojazdu określa załącznik nr 6 do zarządzenia.

5. Można odstąpić od prowadzenia kart, o których mowa w ust. 1 i 2 w przypadku stosowania systemów teleinformatycznych umożliwiających elektroniczną ewidencję przejazdu, zużycia paliwa oraz ilości przejechanych kilometrów, pod warunkiem odwzorowania w systemie zakresu danych, które obejmuje karta.

6. Miejsce przechowywania dokumentacji sprzętu transportowego znajduje się w komórce właściwej do prowadzenia spraw gospodarki transportowej w jednostce Państwowej Straży Pożarnej.

**§ 26.** 1. Sprzęt transportowy musi posiadać dokumentację jego eksploatacji.

2. Dokumentację, o której mowa w ust. 1, należy prowadzić na bieżąco, z odzwierciedleniem przebiegu całego cyklu eksploatacji od momentu pozyskania sprzętu przez jednostkę Państwowej Straży Pożarnej do momentu jego zbycia.

3. Dokumentacja, o której mowa w ust. 1, powinna zawierać w szczególności:

- 1) podstawowe dane identyfikacyjne i parametry sprzętu;
- 2) kopie dokumentów i faktur związanych z pozyskaniem sprzętu transportowego, w tym świadectwo dopuszczenia jeżeli jest wymagane;
- 3) kopie dokumentów związanych z naprawami i wyposażeniem;
- 4) książkę gwarancyjną;
- 5) instrukcję obsługi.

4. Dokumentację, o której mowa w ust. 1, prowadzi komórka właściwa do spraw gospodarki transportowej w jednostce Państwowej Straży Pożarnej.

5. W przypadku przekazywania sprzętu transportowego dokumentacja, o której mowa w ust. 1, przekazywana jest wraz ze sprzętem.

6. Dokumentacja, o której mowa w ust. 1, może być prowadzona w formie elektronicznej, pod warunkiem, że ten sposób dokumentacji umożliwi zbieranie, aktualizowanie i przetwarzanie danych, o których mowa w ust. 3.

## **Rozdział 5.**

### **Właściwość organów i postępowanie w sprawach o uznawanie sprzętu transportowego za zbędny**

**§ 27.** Kierownicy jednostek Państwowej Straży Pożarnej na bieżąco analizują stan sprzętu transportowego, z uwzględnieniem jego stanu technicznego oraz przydatności do dalszego użytkowania.

**§ 28.** 1. Kierownik jednostki Państwowej Straży Pożarnej powołuje komisję do oceny przydatności sprzętu transportowego.

2. W skład komisji powołuje się co najmniej trzy osoby spośród pracowników jednostki Państwowej Straży Pożarnej, w tym co najmniej jednego przedstawiciela komórki właściwej do spraw gospodarki transportowej w jednostce Państwowej Straży Pożarnej.

**§ 29.** Komisja, w przypadku stwierdzenia przesłanek do uznania sprzętu transportowego za zbędny, sporządza wniosek o uznanie sprzętu transportowego za zbędny. Wniosek wymaga akceptacji kierownika jednostki Państwowej Straży Pożarnej. Wzór wniosku określa część A załącznika nr 7 do zarządzenia.

**§ 30.** O uznaniu sprzętu transportowego za zbędny rozstrzyga:

- 1) Komendant Główny w odniesieniu do sprzętu Komendy Głównej Państwowej Straży Pożarnej;
- 2) komendant szkoły Państwowej Straży Pożarnej i Dyrektor CMP w odniesieniu do sprzętu eksploatowanego w tych jednostkach;
- 3) właściwy terytorialnie komendant wojewódzki w odniesieniu odpowiednio do sprzętu komend powiatowych (miejskich) Państwowej Straży Pożarnej z terenu województwa i komendy wojewódzkiej Państwowej Straży Pożarnej.

**§ 31.** Uznanie sprzętu transportowego za zbędny odbywa się poprzez wyrażenie przez właściwy organ zgody na taką kwalifikację pojazdu. Wzór zgody na uznanie sprzętu za zbędny stanowi część B załącznika nr 7 do zarządzenia.

**§ 32.** 1. Sprzęt transportowy uznany za zbędny w komendach wojewódzkich Państwowej Straży Pożarnej oraz w komendach powiatowych (miejskich) Państwowej Straży Pożarnej tworzy zasób pozostający w dyspozycji komendanta wojewódzkiego.

2. Ze zbędnego sprzętu transportowego usuwa się numery operacyjne oraz numery na sprzęcie.

**§ 33.** 1. Sprzęt transportowy uznany za zbędny w Komendzie Głównej Państwowej Straży Pożarnej, szkołach Państwowej Straży Pożarnej oraz CMP tworzy zasób pozostający w dyspozycji Komendanta Głównego.

2. Ze zbędnego sprzętu transportowego usuwa się numery operacyjne oraz numery na sprzęcie.

**§ 34.** 1. Kierownicy jednostek Państwowej Straży Pożarnej uprawnieni do wskazania miejsca dalszej eksploatacji zbędnego sprzętu transportowego prowadzą rejestr uznanych za zbędne pojazdów i jednostek pływających oraz analizują potrzeby sprzętowe na obszarze ich właściwości miejscowej, z zastrzeżeniem sprzętu przekazanego w użyczenie.

2. Wzór rejestru określa załącznik nr 8 do zarządzenia.

3. Dopuszcza się prowadzenie rejestru, o którym mowa w ust. 1, w systemie teleinformatycznym.

**§ 35.** 1. Sprzęt transportowy uznany za zbędny z przyczyn organizacyjnych i eksploatacyjnych zagospodarowuje się poprzez dążenie do uzupełnienia braków stwierdzonych w oparciu o normatywy wyposażenia ustalone w trybie i na zasadach przepisów wydanych na podstawie art. 8 ust. 4 pkt 2 ustawy z dnia 24 sierpnia 1991 r. o Państwowej Straży Pożarnej.

2. Komendant wojewódzki wskazuje miejsce dalszej eksploatacji technicznie sprawnego sprzętu transportowego, z zastrzeżeniem ust. 3 i 4, będącego w jego zasobie, a kierownicy jednostek Państwowej Straży Pożarnej dokonują przekazania w drodze protokołu zdawczo-odbiorczego.

3. Komendant Główny wskazuje miejsce dalszej eksploatacji technicznie sprawnego sprzętu transportowego, będącego w jego zasobie. Przekazanie następuje w drodze protokołu zdawczo-odbiorczego.

4. Komendant Główny z urzędu lub na wniosek, może przenieść uznany za zbędny sprzęt transportowy pomiędzy zasobami, o których mowa w § 32 oraz § 33.

5. Sprzęt transportowy, którego wiek wynosi 25 i więcej lat podlega przed uznaniem za zbędny opiniowaniu przez Dyrektora CMP pod kątem włączenia do zasobu muzealnego.

**§ 36.** Sprzęt transportowy niezagospodarowany w jednostkach Państwowej Straży Pożarnej można przekazać do jednostek OSP. Przepisy art. 31 ustawy z dnia 24 sierpnia 1991 r. o ochronie przeciwpożarowej (Dz. U. z 2024 r. poz. 275, 1222, 1692, 1907) oraz § 35 ust. 2 i 3 zarządzenia stosuje się odpowiednio.

**§ 37.** Sprzęt transportowy niezagospodarowany w sposób określony w przepisach niniejszego rozdziału należy zagospodarować w sposób, o którym mowa w przepisach o zasadach zarządzania mieniem państwowym.

**§ 38.** 1. Komendant Główny i komendanci wojewódzcy prowadzą ewidencję sprzętu transportowego przekazanego do OSP.

2. Ewidencję prowadzi się w ujęciu rocznym i sprawozdaje do biura Komendy Głównej właściwego do spraw gospodarki transportowej w terminie do dnia 15 lutego roku kalendarzowego następującego po roku którego zestawienie dotyczy.



3. Biuro Komendy Głównej Państwowej Straży Pożarnej właściwe do spraw gospodarki transportowej po opracowaniu informacji zbiorczej, przedkłada ją Komendantowi Głównemu.

4. Wzór ewidencji, o którym mowa w ust. 1, określa załącznik nr 9 do zarządzenia.

5. Dopuszcza się prowadzenie ewidencji, o której mowa w ust. 1 w systemie teleinformatycznym. W takim przypadku przepis ust. 2 stosuje się odpowiednio.

## **Rozdział 6.**

### **Przyczyny uznania sprzętu transportowego za zbędny**

**§ 39.** Sprzęt transportowy może zostać uznany za zbędny z przyczyn:

- 1) technicznych;
- 2) organizacyjnych;
- 3) eksploatacyjnych.

**§ 40. 1.** Za zbędny z przyczyn technicznych uznaje się sprzęt transportowy uszkodzony, zużyty lub przestarzały technicznie jeżeli:

- 1) przewidywany koszt naprawy, lub wartość zespołów, podzespołów, podstawowych części wymagających wymiany, przekroczy wartość 40% wartości sprzętu ustalonej według zasad określonych w ust. 2, albo
- 2) naprawa ze względu na brak wykonawców lub części zamiennych nie jest możliwa, albo
- 3) koszty eksploatacji w typowych dla danego sprzętu warunków eksploatacji znacząco wzrosły.

2. Wartość sprzętu transportowego, na potrzeby uznawania pojazdu za zbędny z przyczyn technicznych ustala się bez wyposażenia i urządzeń niezwiązanych na stałe ze sprzętem, przyjmując za podstawę ocenę sporządzoną przez uprawnionego rzeczoznawcę.

**§ 41.** Za zbędny z przyczyn organizacyjnych może być uznany sprzęt transportowy, jeżeli jego liczba w jednostce organizacyjnej przekracza liczby ustalone normatywem wyposażenia dla jednostki Państwowej Straży Pożarnej, przy czym w jednostce pozostawia się sprzęt będący w najlepszym stanie technicznym.

**§ 42.** Za zbędny z przyczyn eksploatacyjnych może być uznany sprzęt transportowy, który osiągnął normy eksploatacji, określone w załączniku nr 10 do zarządzenia.

**§ 43.** Sprzęt transportowy może być dalej użytkowany w jednostce Państwowej Straży Pożarnej po osiągnięciu normy eksploatacji, jeżeli nie ma możliwości zastąpienia go innym sprzętem transportowym.

**§ 44.** Komendant Główny może, w szczególnie uzasadnionych przypadkach, zmniejszyć normę eksploatacyjną sprzętu transportowego z urzędu lub na wniosek:

- 1) komendanta wojewódzkiego;
- 2) komendanta szkoły Państwowej Straży Pożarnej;
- 3) dyrektora CMP.

## **Rozdział 7.**

### **Gospodarka materiałami pędnymi i eksploatacyjnymi oraz właściwość organów**

**§ 45. 1.** Kierownicy jednostek Państwowej Straży Pożarnej zobowiązani są do prowadzenia gospodarki materiałami pędnymi i eksploatacyjnymi, a w tym do:

- 1) bieżącej kontroli i analizy zużycia paliw;
- 2) inicjowania i wdrażania działań zmierzających do racjonalnego gospodarowania materiałami pędnymi i eksploatacyjnymi, a w szczególności paliwami.

2. Zbyt duże zużycie paliwa w typowych dla danego sprzętu transportowego warunkach eksploatacyjnych podlega ustaleniu pod kątem wystąpienia ewentualnych przyczyn technicznych. Ustaleń dokonuje komórka właściwa do spraw gospodarki transportowej w jednostce Państwowej Straży Pożarnej, a wyniki przedkładane są kierownikowi jednostki Państwowej Straży Pożarnej.

## **Rozdział 8.**

### **Sposób rozliczania zużycia paliw i sprawozdawczość w tych sprawach**

**§ 46.** Rozliczenie zużytego paliwa odbywa się po zakończeniu okresu rozliczeniowego.

**§ 47.** Koniec okresu rozliczeniowego dla sprzętu transportowego ustala się na ostatni dzień każdego miesiąca, przy czym okres może być skrócony lub przedłużony o 5 dni. W zależności od intensywności eksploatacji, okres ten może być przedłużony do 3 miesięcy, nie dłużej jednak niż do końca roku kalendarzowego.

**§ 48.** 1. Każde tankowanie sprzętu transportowego podlega ewidencjonowaniu w odpowiedniej okresowej karcie pracy.

2. Podczas każdego tankowania oraz na koniec okresu rozliczeniowego należy, przestrzegać zasady pełnego zbiornika paliwa. Zezwala się na tworzenie zapasu paliwa w przenośnych zbiornikach.

**§ 49.** W szczególnie uzasadnionych przypadkach można rozliczyć sprzęt transportowy z niepełnym zbiornikiem paliwa.

**§ 50.** Ilość paliwa rzeczywiście zużytego w badanym okresie ustala się poprzez dodanie do stanu paliwa z poprzedniego okresu rozliczeniowego ilości paliwa zatankowanego i pomniejszenie otrzymanego wyniku o ustalony stan paliwa w zbiorniku na koniec okresu rozliczeniowego.

**§ 51.** 1. Komendy wojewódzkie Państwowej Straży Pożarnej, po zebraniu informacji zbiorczej z jednostek im podległych oraz szkoły Państwowej Straży Pożarnej i CMP przesyłają do biura właściwego do spraw gospodarki transportowej Komendy Głównej Państwowej Straży Pożarnej zbiorcze zestawienia za dany rok kalendarzowy, dotyczące zużycia paliwa i przejechanych kilometrów przez sprzęt transportowy eksploatowany w tych jednostkach, zgodnie z wzorem określonym w załączniku nr 11 do zarządzenia.

2. Zbiorcze zestawienie należy przesłać w terminie do dnia 15 stycznia roku kalendarzowego następującego po roku, którego ono dotyczy.

**§ 52.** 1. Każdorazowe wydanie paliwa do zbiorników sprzętu silnikowego innego niż transportowy o mocy pow. 5 kW, powinno być odnotowane w okresowej karcie pracy sprzętu, której wzór stanowi załącznik nr 12 do zarządzenia. W karcie tej dokonuje się również rozliczenia zużycia paliwa.

2. Zasady ewidencjonowania pracy i zużycia paliwa przez sprzęt inny niż transportowy o mocy do 5 kW koordynują komendanci wojewódzcy w ramach uprawnień, o których mowa w § 7.

## **Rozdział 9.**

### **Przepisy przejściowe i końcowe**

**§ 53.** Traci moc zarządzenie Nr 1 Komendanta Głównego Państwowej Straży Pożarnej z dnia 24 stycznia 2020 r. w sprawie gospodarki transportowej w jednostkach organizacyjnych Państwowej Straży Pożarnej (Dz. Urz. KG PSP poz. 3, z 2021 r. poz. 4, z 2022 r. poz. 27 i 30).

**§ 54.** 1. Oznakowanie sprzętu transportowego, a także oznakowanie innego sprzętu, będącego w eksploatacji przed dniem wejścia w życie niniejszego zarządzenia, określa załącznik nr 1 w brzmieniu dotychczasowym.

2. Do sprzętu objętego postępowaniami o udzielenie zamówienia publicznego w przedmiocie zakupu sprzętu transportowego, które zostały wszczęte i niezakończone przed dniem wejścia w życie niniejszego zarządzenia stosuje się załącznik nr 1 w brzmieniu dotychczasowym.

§ 55. Zarządzenie wchodzi w życie po upływie miesiąca od dnia ogłoszenia.

Komendant Główny  
Państwowej Straży Pożarnej

**nadbryg. Wojciech Kruczek**

**Załączniki do zarządzenia Komendanta  
Głównego Państwowej Straży Pożarnej z dnia  
..... (poz. ....)**

**Załącznik nr 1**

**Oznakowanie sprzętu transportowego i innego sprzętu mającego  
zastosowanie w gospodarce transportowej jednostek PSP**

**Rozdział I  
Oznakowanie pojazdów samochodowych**

**I. 1.** Numery umieszczone na nadwoziu pojazdu samochodowego, zwane dalej „numerami operacyjnymi”, mają za zadanie usprawnienie kierowania i prowadzenia działań ratowniczych, poprzez przekazanie uczestnikom tych działań istotnych informacji o przynależności pojazdu, jego rodzaju oraz o jego kryptonimie radiowym.

**I. 2.** Numer operacyjny jest umieszczany wyłącznie na tych pojazdach samochodowych, które mają wbudowane radiotelefony wykorzystujące do łączności radiowej częstotliwości przyznane przez ministra właściwego do spraw wewnętrznych dla Państwowej Straży Pożarnej. Numer operacyjny zawiera istotne fragmenty kryptonimu radiowego pojazdu samochodowego i przyporządkowany jest do jednego pojazdu albo jednej jednostki pływającej.

**I. 3.** Numer operacyjny składa się z dwóch grup cyfr, rozdzielonych literą alfabetu polskiego. Schemat numeru operacyjnego:

**000 L 00**

0 – cyfra, pozycja obowiązkowa,

L – przykładowa litera, pozycja obowiązkowa,

gdzie:

- 1) pierwsza grupa cyfr numeru operacyjnego [000] określa jednostkę organizacyjną, zgodnie z przydziałem grup cyfrowych kryptonimów indywidualnych stałych dla potrzeb jednostek organizacyjnych podległych lub nadzorowanych przez ministra właściwego do spraw wewnętrznych oraz terenowej administracji rządowej albo zgodnie z przydziałem grup cyfrowych kryptonimów indywidualnych stałych dla województw;
- 2) druga grupa cyfr numeru operacyjnego [00] określa rodzaj pojazd i w kolejności w danej jednostce organizacyjnej;
- 3) rozdzielająca grupy cyfr numeru operacyjnego litera [L] określa województwo lub wyróżnik jednostki centralnej.

**I. 4. Miejsca umieszczania i wielkość numeru operacyjnego:**

- 1) numer operacyjny powinien mieć kształt oraz proporcje cyfr i liter jak na rysunku 1;
- 2) numer operacyjny powinien mieć wysokość cyfr i liter określoną w tabeli nr 2 i wynoszącą odpowiednio 40, 30, 20 albo 15 cm;
- 3) na pojazdach, z zastrzeżeniem pkt 4, numer operacyjny należy umieszczać:
  - a) na obu płaszczyznach bocznych nadwozia - wysokość cyfr i liter 40 cm, a gdy to nie jest możliwe, na obu bokach kabiny pojazdu lub innych elementach konstrukcyjnych - wysokość cyfr i liter 30 albo 20 cm,
  - b) centralnie na tylnej płaszczyźnie nadwozia - wysokość cyfr i liter 20 cm, a gdy to nie jest możliwe, na skraju tylnej płaszczyzny nadwozia - wysokość cyfr i liter 15 cm,
  - c) na dachu - wysokość cyfr i liter 40 albo 30 cm;
- 4) na samochodach operacyjnych, rozpoznawczo-ratowniczych, nośnikach kontenerowych, ciągnikach siodłowych numer operacyjny należy umieszczać:
  - a) na obu płaszczyznach bocznych nadwozia - wysokość cyfr i liter 15 cm,
  - b) na dachu - wysokość cyfr i liter 20 cm;

**I. 5.** Do oznakowania pozostałych pojazdów stosuje się przepisy rozdziału II.

**I. 6.** Ciągnik siodłowy i naczepa nie powinny mieć tych samych oznaczeń.

**I. 7.** Dopuszcza się oznakowanie pojazdów ratowniczo-gaśniczych i specjalnych napisem „**STRAZ**” z charakterystyczną literą „**Z**”, umieszczonym na płaszczyźnie przedniej pojazdu, w tym także w odbiciu lustrzanym.

## **Rozdział II**

### **Oznakowanie pozostałych pojazdów, jednostek pływających i sprzętu pożarniczego**

**II. 1.** Numer operacyjny na:

- 1) jednostce pływającej,
- 2) sprzęcie silnikowym;
- 3) przyczepach/naczepach;
- 4) innym sprzęcie, o którym mowa w tabeli nr 1;

- zwany dalej „numerem na sprzęcie”, ma za zadanie usprawnienie prowadzenia działań ratowniczych, poprzez przekazanie uczestnikom tych działań informacji o przynależności tego sprzętu do określonej jednostki, jego rodzaju oraz o jego kryptonimie radiowym i przyporządkowany jest do jednej jednostki sprzętowej.

**II. 2.** Numer na sprzęcie składa się z grupy cyfr oraz grupy złożonej z litery i cyfr, rozdzielonych literą alfabetu polskiego. Schemat numeru na sprzęcie:

**000 L D00**

0 – cyfra, pozycja obowiązkowa,  
L – przykładowa litera, pozycja obowiązkowa,  
D – przykładowa litera, pozycja obowiązkowa,  
0 – pozycja obowiązkowa (od 1 do 99)

gdzie:

- 1) pierwsza grupa cyfr numeru na sprzęcie [000] określa jednostkę, zgodnie z przydziałem grup cyfrowych kryptonimów indywidualnych stałych dla potrzeb jednostek organizacyjnych podległych lub nadzorowanych przez ministra właściwego do spraw wewnętrznych oraz terenowej administracji rządowej albo zgodnie z przydziałem grup cyfrowych kryptonimów indywidualnych stałych dla województw;
- 2) druga grupa złożona z litery i cyfry lub cyfr numeru na sprzęcie [D00] określa sprzęt wg typu jednostki sprzętowej i kolejności w danej jednostce;
- 3) rozdzielająca grupy cyfr numeru operacyjnego litera [L] określa województwo lub wyróżnik jednostki centralnej.

**II. 3.** Szczegółowe zasady tworzenia oznakowania sprzętu określa tabela nr 1.

**II. 4.** Numer na sprzęcie należy umieszczać w dogodnym miejscu na obu płaszczyznach bocznych sprzętu. Numer operacyjny powinien mieć wysokość cyfr i liter określoną w tabeli nr 2 i wynoszącą, o ile to możliwe 40 cm, a gdy nie jest to możliwe, dopuszcza się inną wysokość.

**II. 5.** Na jednostkach pływających numer na sprzęcie umieszcza się powyżej linii wodnej (przy nominalnym zanurzeniu).

### **Rozdział III** **Wymagania ogólne dla oznakowania**

**III. 1.** Numer operacyjny albo numer na sprzęcie powinien mieć barwę kontrastującą z elementem lub nadwoziem, na którym został umieszczony. Numer operacyjny albo numer na sprzęcie powinien mieć barwę:

<b>białą</b>	– dla numerów na elementach w kolorze czerwonym lub innym o ciemnej barwie,
<b>czarną lub czerwoną</b>	– dla numerów na elementach w kolorze białym, lub innym o jasnej barwie,
<b>czerwoną</b>	– dla numerów umieszczanych na elementach aluminiowych, ze stali nierdzewnej lub elementach w kolorze srebrnym lub szarym.

**III. 2.** Litery i cyfry numeru na nadwoziu lub na sprzęcie powinny mieć proporcje wymiarów określone w tabeli nr 2. Generowanie liter i cyfr zgodnie z zasadami określonymi w ww. tabeli jest możliwe po pobraniu fontu p.t. „Oznakowanie” umieszczonego na stronie internetowej Komendy Głównej PSP.

**III. 3.** Litera numeru operacyjnego, rozdzielająca grupy cyfr [000] i [00] jest zmniejszona o połowę w stosunku do wielkości cyfr i umieszczona w prostokącie o wymiarach jak w tabeli nr 2. Przykładowe oznakowanie numerem operacyjnym samochodu oraz przyczepy przedstawiają rysunki nr 1 i 2.

**III. 4.** Przykładowe rozmieszczenie numerów operacyjnych albo numerów na sprzęcie przedstawiają rysunki nr 3, 4 i 5.

**III. 5.** Pojazdy eksploatowane w Państwowej Straży Pożarnej, których kolor lub kształt nadwozia nie sugeruje przynależności do tej formacji można oznakować napisem o treści:

## PAŃSTWOWA STRAŻ POŻARNA

w kolorze numeru operacyjnego umieszczonym w jednym, dwóch lub trzech wierszach, w tym w wersji z charakterystyczną literą „Z”.

**III. 6.** Na przednich drzwiach kabin samochodów może być umieszczony odpowiednio: herb województwa, powiatu, miasta, emblemat szkoły PSP albo logo Państwowej Straży Pożarnej. Wysokość elementu powinna wynosić nie więcej 25 cm. Herbów i innych emblematów nie umieszcza się na nadwoziach samochodów operacyjnych.

**III. 7.** Samochody ratownictwa medycznego, eksploatowane w Państwowej Straży Pożarnej mają nadwozie barwy czerwonej. Na pojazdach tych nie umieszcza się oznakowania stosowanego przez podmioty Państwowego Ratownictwa Medycznego z wyjątkiem oznaczeń nawiązujących do symboliki stosowanej przez medyczne podmioty ratownicze.

**III. 8.** Jednostki pływające mogą być oznakowane na obu burtach napisem:

## PAŃSTWOWA STRAŻ POŻARNA

wykonanym w kolorze kontrastującym z burtami, umieszczonym nad linią wodną (przy nominalnym zanurzeniu) na zasadach określonych dla numerów na pojazdach, w tym w wersji z charakterystyczną literą „Z” lub napisem „**STRAZ**”, wg wzoru określonego w rys. nr 6.

**III. 9.** Inne niezbędne napisy i piktogramy na pojazdach i sprzęcie (na przykład wskazanie darczyńcy, określenie źródła finansowania), należy sporządzać w kolorze i o kroju liter różniącym się od numeru operacyjnego lub numeru na sprzęcie.

**III. 10.** Dopuszcza się umieszczanie na oznakowywanym sprzęcie transportowym numeru alarmowego:

**tel. 998**

**tel. 112**

albo z zastosowaniem piktogramu

 **998**

 **112**

**III.11.** Pojazdy i jednostki pływające powinny być w stanie wojennym i w czasie wojny oznakowane w widoczny sposób międzynarodowym znakiem rozpoznawczym obrony cywilnej w postaci trójkąta równobocznego barwy niebieskiej naniesionego na koło barwy pomarańczowej, o średnicy 180 mm, którego wzór określa poniższy rysunek. Trójkąt nie powinien dotykać wierzchołkami krawędzi koła. Znak powinien być umieszczony na płaskich powierzchniach. Może on być wykonany z materiałów czyniących go rozpoznawalnym przy

zastosowaniu technicznych środków wykrywania, lub materiałów, o których mowa w pkt III.15. Oznakowanie opisane powyżej może być także naniesione w sposób trwały i być użytkowane w czasie pokoju.



Międzynarodowy znak rozpoznawczy obrony cywilnej

**III. 12.** Zabronione jest umieszczanie na sprzęcie transportowym napisów reklamowych oraz napisów obcojęzycznych, za wyjątkiem obcojęzycznych opisów i nazw, wykonanych fabrycznie przez producenta nadwozia.

**III. 13.** Zabrania się umieszczania na sprzęcie transportowym napisów określających jego zastosowanie ani sugerujących go emblematów, np. DEKONTAMINACJA, KWATERMISTRZOWSKI itp.

**III. 14. 1.** Samochody, o których mowa w § 27 ust. 2 rozporządzenia wydanego na podstawie art. 66 ust. 5 ustawy z dnia 20 czerwca 1997 r. – *Prawo o ruchu drogowym* (Dz. U. z 2023 r. poz. 1047 z późn. zm.) powinny spełniać następujące wymagania:

- 1) posiadać nadwozie barwy białej, czarnej, czerwonej albo srebrnej;
- 2) być oznakowany pasem wyróżniającym o szerokości 15 cm dookoła pojazdu z wyjątkiem pokrywy silnika. Pas powinien być odblaskowy o barwie czerwieni sygnałowej. Pas wyróżniający z tyłu nadwozia powinien być w miarę możliwości kontynuacją pasów umieszczonych po bokach. Krawędzie górne i dolne tych pasów powinny znajdować się w miarę możliwości na tej samej wysokości z uwzględnieniem konieczności ominięcia przetłoczeń nadwozia uniemożliwiających naklejenie folii odblaskowej. Po obu bokach pojazdu na pasie wyróżniającym drzwi przednich powinien znajdować się napis „**STRAZ**” z charakterystyczną literą „**Z**” w kolorze białym odblaskowym o wysokości liter 14 cm wg wzoru określonego w rys. 6. Powyższe elementy oznakowania powinny być umieszczone w sposób trwały.

2. Komendant Główny w wyjątkowym przypadku, uzasadnionym interesem służby, może na wniosek komendanta wojewódzkiego, komendantów szkół PSP a także dyrektorów instytutów badawczych Państwowej Straży Pożarnej oraz Centralnego Muzeum Pożarnictwa wyrazić zgodę na odstępstwo od kolorystyki o której mowa w pkt III. 14.1.1) oraz od szczegółowych



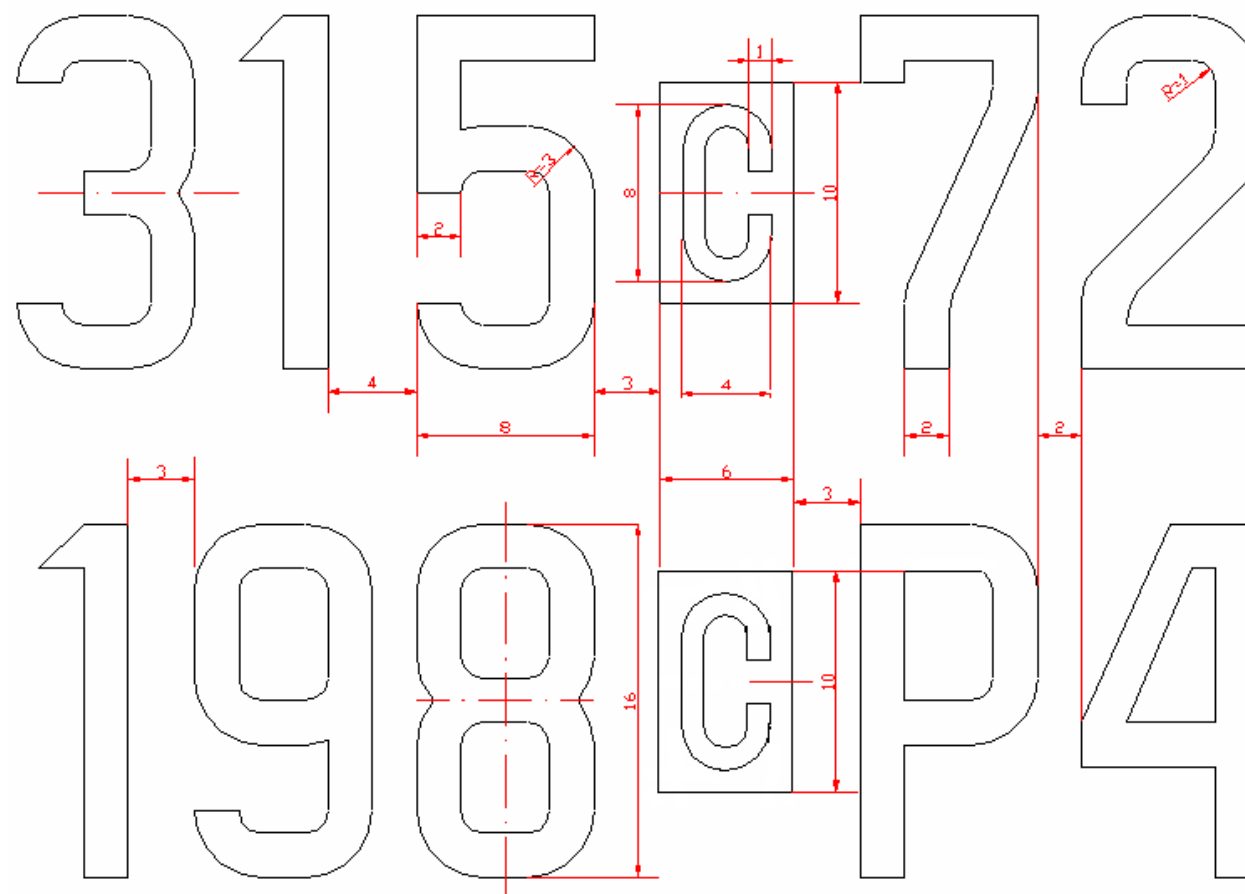
warunków technicznych określonych w pkt III.14.1.2) pod warunkiem zachowania wymagań stawianych przepisem § 27 ust. 2 rozporządzenia, o którym mowa w pkt III.14.1.

3. Zgody na odstępstwo od kolorystyki nie udziela się w przypadku gdyby kolor pojazdu mógł zostać uznany za rażąco odbiegający lub sprzeczny z symboliką pożarniczą albo za godzący w dobre imię służby pożarniczej.

**III.15.** Materiały użyte do wykonania numerów operacyjnych, numerów na sprzęcie, oznakowania, o którym mowa w pkt III. 5 oraz pkt. III.7 - III.10, a także elementów, o których mowa w pkt. III. 14 muszą spełniać, co najmniej wymagania, o których mowa w pkt.1.3.2 załącznika nr 1 do rozporządzenia wydanego na podstawie art. 7 ust. 3 ustawy z dnia 20 czerwca 1997 r. – *Prawo o ruchu drogowym* w zakresie folii odblaskowych 2 generacji. Parametry folii muszą zapewniać możliwość jej demontażu bez uszkodzeń powłoki lakierniczej.

**III.16.** Pozostałe pojazdy, niewymienione w § 27 rozporządzenia, o którym mowa w pkt III.14.1, eksploatowane w Państwowej Straży Pożarnej, powinny mieć nadwozie barwy białej, czarnej, czerwonej albo srebrnej. Nie dotyczy to pojazdów pozyskanych z jednostek budżetowych na podstawie przepisów o zasadach zarządzania mieniem państwowym oraz pojazdów pozyskanych w sposób inny niż w drodze zakupu.

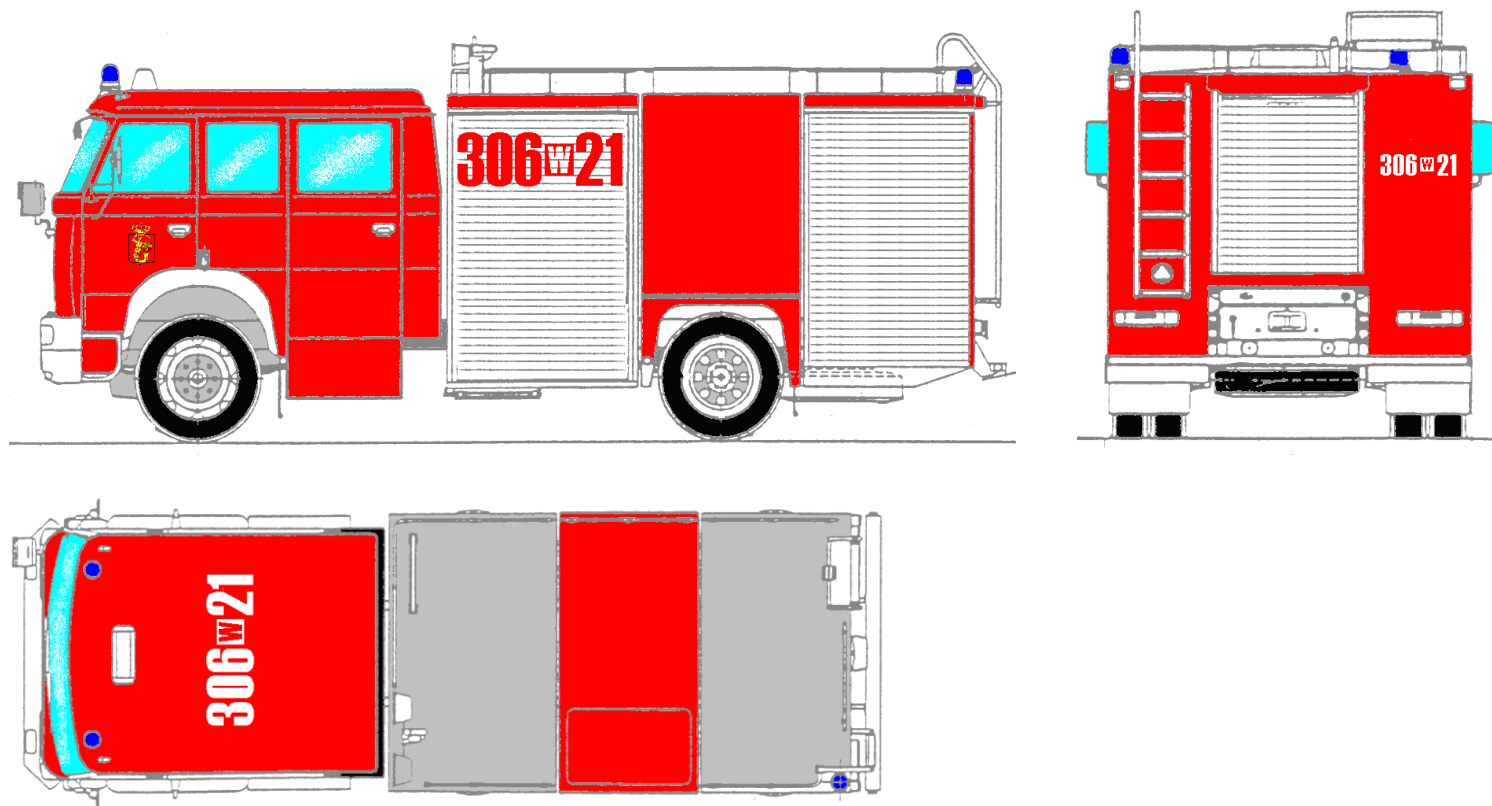
**Rysunek nr 1.** Proporcje oraz krój liter i cyfr numeru operacyjnego (samochód) i numeru na sprzęcie (przyczepa).



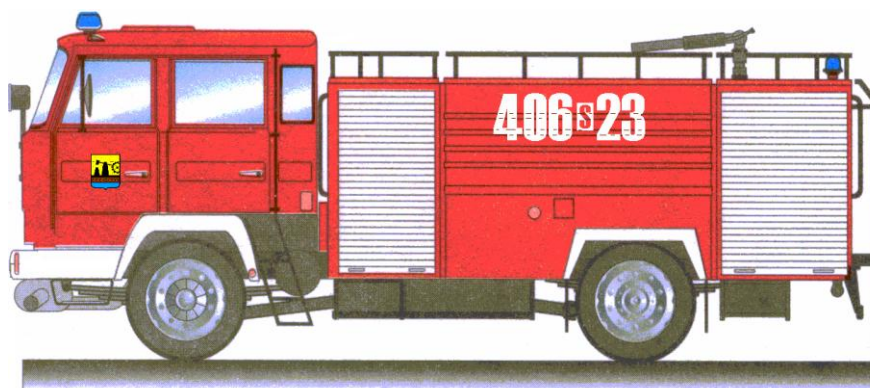
**Rysunek nr 2.** Wygląd numeru operacyjnego (samochód) i numeru na sprzęcie (przyczepa).



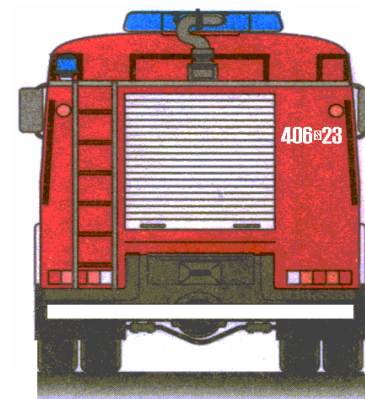
**Rysunek nr 3.** Samochód pożarniczy prawidłowo oznakowany numerami operacyjnymi, widok z boku, z tyłu oraz z góry.



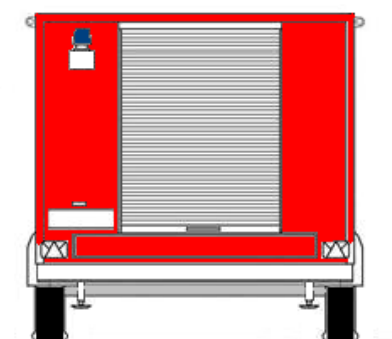
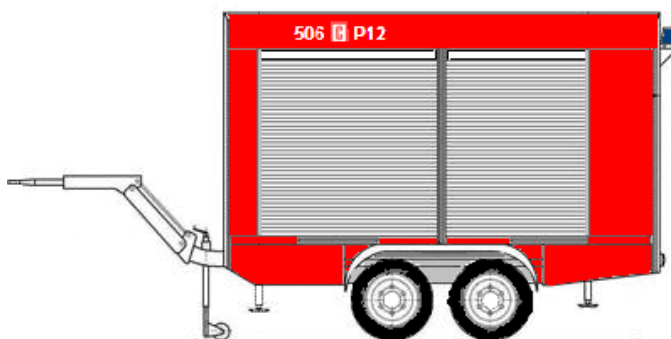
**Rysunek nr 4.** Samochód pożarniczy i przyczepa prawidłowo oznakowane numerami operacyjnymi i numerem na sprzęcie.



Widok z boku

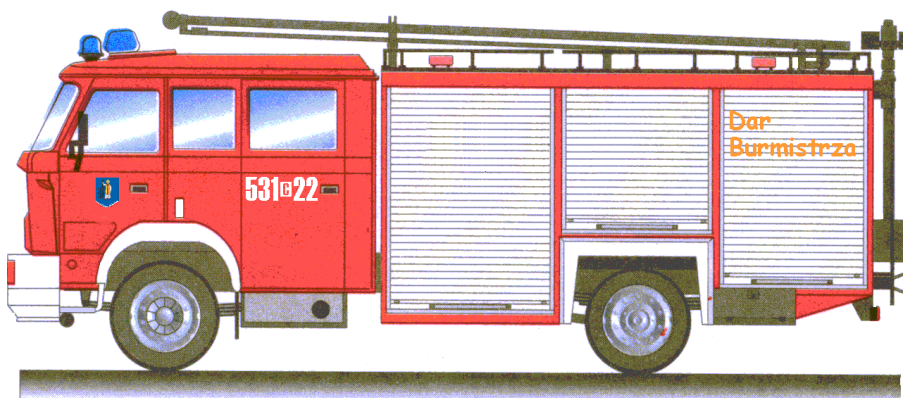


Widok z tyłu

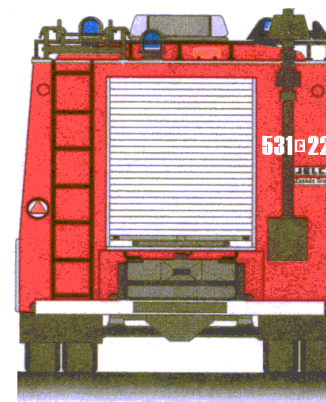


**Rysunek nr 5.** Samochody pożarnicze prawidłowo oznakowane numerami operacyjnymi.

**A. Z napisem wskazującym darczyńcę**



Widok z boku

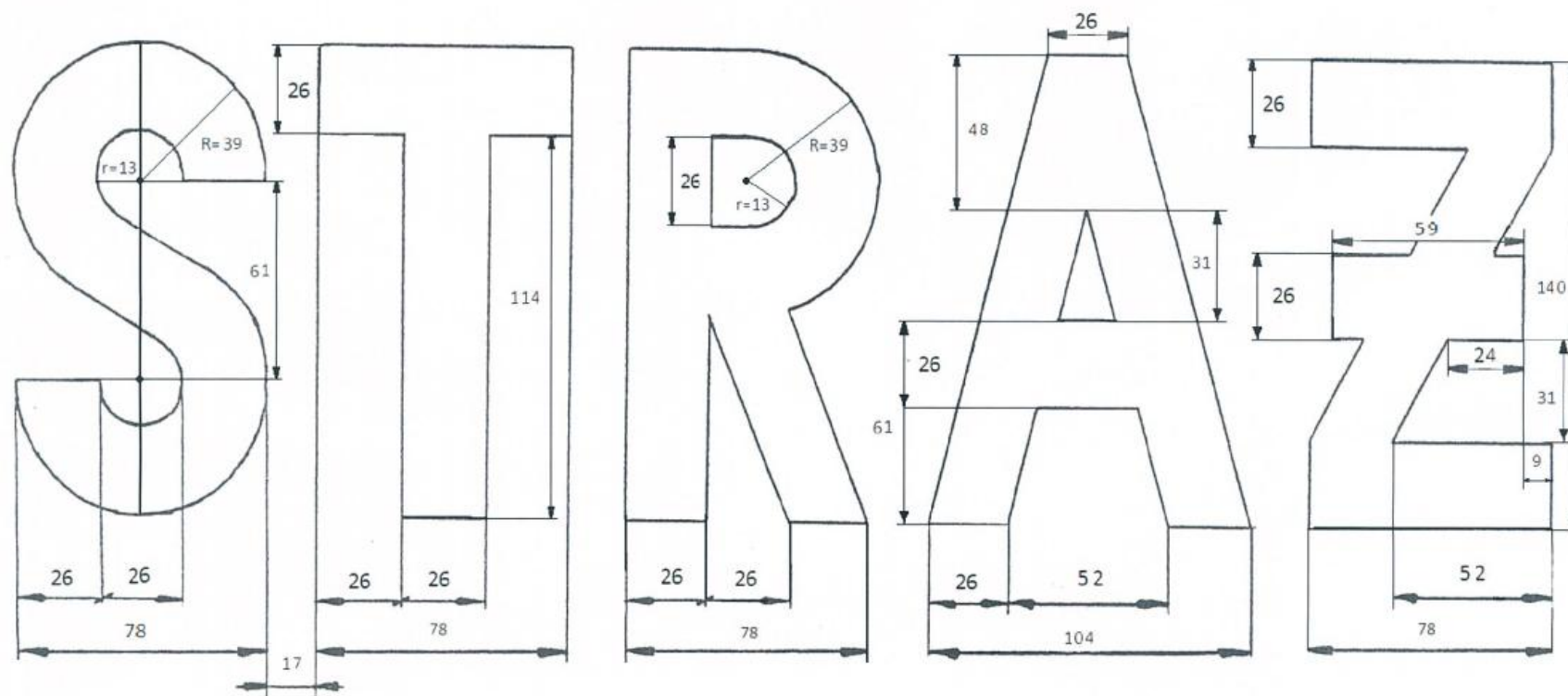


Widok z tyłu

### B. Samochód osobowy-operacyjny



**Rysunek nr 6.** Wzór i niektóre wymiary napisu „STRAZ” (wymiar w mm).





**Tabela nr 1.** Zasady tworzenia numerów dla sprzętu pożarniczego.

<b>Lp</b>	<b>Kategoria sprzętu</b>	<b>Schemat numeru operacyjny sprzętu</b>	<b>Stosowanie numeru dla PSP jest obowiązkowe</b>
1	Kontenery	<b>000 L K00</b>	<b>Tak</b>
2	Jednostki pływające	<b>000 L Ł00</b>	<b>Tak</b>
3	Transportery	<b>000 L T00</b>	<b>Tak</b>
4	Pojazdy typu quad	<b>000 L Q00</b>	<b>Tak</b>
5	Naczepy	<b>000 L N00</b>	<b>Tak</b>
6	Przyczepy (w tym przyczepy z zabudowanym sprzętem silnikowym)	<b>000 L P00</b>	<b>Tak</b>
7	Inne wyposażenie	<b>000 L X00</b>	Nie

**Tabela nr 2.** Wymiary elementów numerów operacyjnych dla wysokości 40, 30, 20 i 15 cm.

Lp	Element numeru operacyjnego	Wymiar elementu numeru operacyjnego [jednostek]	Wymiar elementu numeru operacyjnego [ mm ] dla napisów o wysokości:			
			40 cm	30 cm	20 cm	15 cm
1	Wysokość cyfr i liter	16	400	300	200	150
2	Szerokość cyfr i liter	8	200	150	100	75
3	Odstęp cyfr i liter od cyfry „1”	4	100	75	50	38
4	Odstęp od cyfry „1” gdy jest ona pierwszą lub ostatnią cyfrą numeru operacyjnego	3	75	56	38	28
5	Odległość cyfr i liter od elementu rozdzielającego ( prostokąta lub myślnika )	3	75	56	38	28
6	Promień łuku zewnętrznego liter i cyfr	3	75	56	38	28
7	Grubość cyfr, liter oraz myślnika	2	50	38	25	19
8	Odstęp między cyframi i literami	2	50	38	25	19
9	Promień łuku wewnętrznego liter i cyfr	1	25	20	13	10
10	Wymiar prostokąta (szerokość × wysokość )	6×10	150×250	113×188	75×125	56×94
11	Wymiar prostokąta dla liter „M” i „W”	8×10	200×250	150×188	100×125	75×94
12	Wymiar litery określającej województwo lub jednostkę centralną	4×8	100×200	75×150	50×100	38×75
13	Wymiar liter „M” i „W” określających województwo	6×8	150×200	113×150	75×100	56×75
14	Grubość litery określającej województwo lub jednostkę centralną (uwaga: ta litera ma pomniejszony wymiar)	1	25	20	13	10

**Załącznik Nr 2**

Logo Państwowej Straży Pożarnej	....., dn. .... r. Miejscowość, data	
	..... (pieczęć nagłówkowa jednostki)	
	..... <sup>1</sup> (znak sprawy)	Referent

**Umowa użyczenia sprzętu transportowego**

zawarta w dniu ..... w ..... między  
..... z siedzibą w  
..... ul. ....  
reprezentowanym(a) przez ..... zwanym(a)  
dalej „Użyczającym”  
a

..... z siedzibą w  
..... ul. ....  
reprezentowanym(a) przez ..... zwanym(a)  
dalej „Biorącym w użyczenie”.

**§ 1.**

Użyczający oświadcza, że ma prawo rozporządzać poprzez użyczenie:

1)\*

- pojazdem marki .....
- typ .....
- rok produkcji .....
- nr rej. ....
- oznaczenie pożarnicze .....
- nr operacyjny .....

2)\*

- jednostką pływającą (producent) .....
- typ .....
- nr identyfikacyjny/ fabryczny .....
- rok produkcji .....
- napęd .....
- nr operacyjny/nr burtowy .....

3)\*

- kontenerem wymiennym (typ/producent) .....
- nr identyfikacyjny .....
- rok produkcji .....
- nr operacyjny .....

- zwanym w dalszej treści umowy „przedmiotem użyczenia”.

**§ 2.**

Użyczający zezwala Biorącemu w użyczenie na bezpłatne używanie oddanego w tym celu przedmiotu użyczenia.

<sup>1</sup> Znak sprawy w jednostce użyczającej.

**§ 3.**

Umowa zawarta jest na okres .....<sup>2</sup>. Strony mogą w formie pisemnego aneksu (pod rygorem nieważności w przypadku zastosowania innej formy) zmienić okres obowiązywania Umowy.

**§ 4.**

Biorący w użyczenie zobowiązuje się do korzystania z przedmiotu użyczenia zgodnie z jego przeznaczeniem i właściwościami.

**§ 5.**

Biorący w użyczenie zobowiązuje się bezwzględnie nie odstępować przedmiotu użyczenia na rzecz osób trzecich.

**§ 6.**

Koszty eksploatacji (w tym przeglądów i napraw) przedmiotu użyczenia w okresie trwania Umowy ponosi Biorący w użyczenie.

**§ 7.**

1. Biorący w użyczenie zobowiązany jest zwrócić przedmiot użyczenia w stanie niepogorszonym ponad normalne zużycie, wynikające z jego bieżącej eksploatacji, po upływie okresu określonego w § 3.

2. W przypadku, gdy przedmiot użyczenia stanie się potrzebny Użyczącemu z powodów nieprzewidzianych w chwili zawarcia Umowy, może on w trakcie obowiązywania Umowy zażądać jego zwrotu. W takim przypadku strony uzgadniają termin zwrotu, lecz nie może on być dłuższy niż 14 dni od wystąpienia żądania albo liczby dni pozostałych do końca obowiązywania Umowy

3. Użyczący jest uprawniony do zażądania zwrotu przedmiotu użyczenia, jeżeli Biorący w użyczenie używa przedmiotu użyczenia w sposób sprzeczny z jego właściwościami lub przeznaczeniem. W takim przypadku zwrot ma nastąpić nie później niż 7 dni od wystąpienia żądania.

**§ 8.**

W kwestiach nieuregulowanych Umową zastosowanie mają przepisy Kodeksu cywilnego.

**§ 9.**

Właściwym do rozstrzygania sporów mogących wyniknąć w wyniku realizacji Umowy jest Sąd właściwy dla siedziby Użyczącego.

**§ 10.**

Umowę sporządzono w dwóch jednobrzmiących egzemplarzach, po jednym dla każdej ze Stron.

**Właściwe podpisy**

.....  
**Użyczący**

.....  
**Biorący w użyczenie**

.....  
Miejscowość

.....  
Data

\*Niepotrzebne skreślić.

---

<sup>2</sup> Należy wskazać liczbę dni / tygodni / miesięcy obowiązywania Umowy (w zależności od potrzeb).

\*Niepotrzebne skreślić.

**Załącznik Nr 3**

**Wzór upoważnienia do prowadzenia pojazdów służbowych Państwowej Straży Pożarnej**

(format upoważnienia 85,5 mm x 54 mm)

**awers**

<b>KOMENDA .....</b> <b>PAŃSTWOWEJ STRAŻY POŻARNEJ</b> <b>W .....</b>	Logo PSP
<b>UPOWAŻNIENIE Nr ...../.....</b> <b>do prowadzenia pojazdów służbowych</b> <b>Państwowej Straży Pożarnej</b> <b>Ważne wraz z prawem jazdy</b> <b>Kategoria ..... Nr .....</b> <b>Upoważnienie ważne do ..... r.</b>	

**rewers**

Pan/Pani ..... jest upoważniony/na do prowadzenia pojazdów służbowych Państwowej Straży Pożarnej	
m.p.	
(data wydania)	(podpis kierownika jednostki)

Załącznik nr 4

m.p.

**Pobrane paliwo i olej silnikowy.**

L.p.	Data	Stan licznika	Pobrano paliwa do:		Nr. dokumentu wydania / transakcji	Nazwisko pobierającego	Podpis wydającego (opcjonalnie)
			zbiorników	kanistrów			
Ilość paliwa i oleju z poprzedniego okresu rozliczeniowego:							
1.							
2.							
3.							
Razem pobrano:					Łączna praca wykonana przez pojazd w bieżącym okresie rozliczeniowym:		
Ilość paliwa na koniec bieżącego okresu rozliczeniowego:					Przebyta odległość [km] .....		
Zużyto:					Praca urządzeń specjalnych [min./mtg.] 1) .....; 2) .....		
Pozostało na następny okres rozliczeniowy:					Praca na postoju [min./mtg] .....	Praca nagrzewnic [min] .....	

**Pobrane inne materiały eksploatacyjne.**

L.p.	Data	Nazwa materiału	Ilość, jednostka	Dokument wydania	Nazwisko pobierającego	Podpis wydającego
1.						
2.						

**Rozliczenia dokonał**

	Liczba wkładek:	
--	-----------------	--

**Okresowa karta pracy pojazdu nr .....**

.....  
Miesiąc (słownie)

.....  
Rok (liczbą)

Od dnia: ..... Do dnia: .....

Rodzaj pojazdu: .....

Marka, typ, model: .....

Numer rejestracyjny:

**Rodzaje i ilości paliw silnikowych.**

	Rodzaj paliwa	Pojemność zbiorników (dm <sup>3</sup> )	Pojemność kanistrów (dm <sup>3</sup> )	Całkowita ilość paliwa w pojeździe (dm <sup>3</sup> )
Paliwo do silnika pojazdu:				
Paliwo do nagrzewnic: (zasilanych z własnych zbiorników)				

Rodzaj i typ zainstalowanych urządzeń specjalnych	Urządzenie 1	Urządzenie 2
Nagrzewnice na pojeździe	1	2

**Układ smarowania silnika.**

Klasa oleju: ..... Pojemność układu: ..... dm<sup>3</sup> Marka, typ: .....

**Przewidywane usługi i przeglądy techniczne.**

L.p.	Rodzaj usługi	Przewidywane wykonanie do dnia	Wykonano		
			Data	Przy stanie licznika	Podpis
1.					

Pojazd powierzono do zasadniczej obsługi: .....  
(stopień, imię i nazwisko)

Kartę wystawił: .....  
(imię i nazwisko, podpis) .....  
(miejscowość, data)

m.p.

Wkładka uzupełniająca do okresowej karty pracy pojazdu nr .....

[illegible]

<sup>1</sup> Np. „odprawa”, „kontrola”.

<sup>2</sup> Np. „zakupy”, „zaopatrzenie”.

<sup>3</sup> Np. „bank”, „poczta”.

Załącznik nr 5

.....  
(m.p.)

OKRESOWA KARTA PRACY JEDNOSTKI PŁYWAJĄCEJ Nr .....				
Producent, typ i model sprzętu		Numer operacyjny	Miesiąc (słownie)	Rok (liczbą)
				Od dnia
				Do dnia
Rodzaj paliwa	Pojemność zbiornika dm <sup>3</sup>	Pojemność kanistrów dm <sup>3</sup>	Całkowita pojemność zbiorników dm <sup>3</sup>	

### Ewidencja pracy:

Lp.	Data	Nazwisko obsługującego	Czas pracy (minuty)	Cel użycia	Podpis obsługującego
1					
2.					
3.					
4.					
Całkowity czas pracy:					

Kartę wystawił: .....  
(imię i nazwisko, podpis)

.....  
(miejscowość, data)

### Pobrane paliwo i oleje:

L.p.	Data	Pobrano paliwo do:		Pobrano oleju	Nr dokumentu wydania	Pobrał	Wydał
		Zbiorników	Kanistrów				
Ilość paliwa z okresu poprzedniego							
1							
2							
3							
4							
Ogółem pobrano:				<div>Rozliczenia dokonał:</div> <div>.....</div> <div>Imię, Nazwisko</div> <div>.....</div> <div>Podpis</div>			
Ogółem do Rozliczenia:							
Zużyto:							
Pozostało na m-c następny							



## Załącznik Nr 6

### Wskazówki co do sposobu wypełniania okresowej karty pracy pojazdu

#### § 1.

Okresową kartę pracy pojazdu (dalej: karta) należy prowadzić w sposób umożliwiający jednoznaczne ustalenie:

- 1) trasy i celu wykorzystania pojazdu;
- 2) czasu i miejsca postoju powyżej 30 min.;
- 3) czasu pracy na postoju i czasu pracy urządzeń napędzanych silnikiem głównym pojazdu lub zasilanych ze zbiornika paliwa pojazdu.

#### § 2.

Na trasę przejazdu składają się następujące elementy:

- 1) punkt początkowy - nazwa jednostki lub adres;
- 2) punkt docelowy - nazwa jednostki lub adres;
- 3) punkt powrotu - nazwa jednostki lub adres.

#### § 3.

Trasę przejazdu odnotowuje się poprzez wykazanie w kolumnie 2 wkładki uzupełniającej do karty wszystkich elementów, o których mowa w § 2.

#### § 4.

1. Dysponentem jest osoba pełniąca służbę w albo pracująca w Państwowej Straży Pożarnej, z której inicjatywy (za zgodą kierownika jednostki organizacyjnej lub osoby przez niego upoważnionej) lub dyspozycji nastąpiło wykorzystanie pojazdu eksploatowanego w Państwowej Straży Pożarnej.
2. W przypadku gdy dysponent jest zarazem kierującym, obowiązany jest do samodzielnego wypełnienia odpowiednich pól karty.

#### § 5.

Wartości wpisywane w kolumnie: „*Pobrano paliwa do: zbiorników*” w tabeli pt. „*Pobrane paliwo i olej silnikowy*” nie mogą być większe niż deklarowana pojemność zbiorników paliwa w tabeli pt. „*Rodzaje i ilości paliw silnikowych*”.

#### § 6.

Karty założonej dla pojazdu elektrycznego nie wypełnia się w częściach dotyczących tankowania pojazdu.

Załącznik Nr 7

**Część A**

**WNIOSEK O UZNANIE SPRZĘTU TRANSPORTOWEGO ZA ZBĘDNY**

Logo Państwowej Straży Pożarnej	....., dn. .... r. Miejscowość, data	
	..... (pieczęć nagłówkowa jednostki)	
	..... <sup>1</sup> (znak sprawy)	Referent

**I Dane identyfikacyjne pojazdu**

Rodzaj sprzętu : .....  
Marka:..... Typ: .....  
Rok produkcji: ..... Data wprowadzenia do eksploatacji: .....  
Nr rejestracyjny: .....  
Nr podwozia: .....  
Nr nadwozia: .....  
Nr silnika: .....

**II. Wykonanie normy eksploatacyjnej:**

Wyszczególnienie	Okres eksploatacji	Przebieg (czas pracy)
Norma eksploatacji		
Wykonany przebieg (czas pracy)		
Wykonanie normy (w %)		

**III. Pojazd kwalifikuje się do uznania za zbędny z przyczyn:**

1) technicznych wskutek:

a) uszkodzenia \*, zużycia \*, przedwczesnego zużycia lub zniszczenia\* w wyniku:

.....  
.....  
.....  
.....

w dniu: ....., protokół szkody nr: .....

koszt naprawy \*, (części zamiennych\*), według oceny technicznej nr: .....

z dnia: ....., sporządzonej przez: .....

wyniesie: .....zł i stanowi: .....% wartości pojazdu wynoszącej  
.....zł – co nie uzasadnia wykonania naprawy z przyczyn ekonomicznych,

b) konieczności dokonania naprawy w zakresie: .....

.....  
.....  
.....

<sup>1</sup> Wypełnia wnioskodawca.

\* Niepotrzebne skreślić

której przeprowadzenie jest niemożliwe ze względu na brak części zamiennych wyszczególnionych w załączniku nr: ..... i niemożliwości ich nabycia mimo czynionych starań\*, braku możliwości jej wykonania z powodu\* .....

c) decyzji organu dozoru technicznego\* nr: ..... z dnia: ..... sporządzonej przez: .....

2) organizacyjnych: .....

3) wykonania normy eksploatacyjnej .....

Właściwe podpisy członków komisji

1. Imię i Nazwisko ....., podpis .....
2. Imię i Nazwisko ....., podpis .....
3. Imię i Nazwisko ....., podpis .....

.....  
( kierownik jednostki PSP – pieczęć i podpis)

\* Niepotrzebne skreślić

## Część B

### UZNANIE SPRZĘTU TRANSPORTOWEGO ZA ZBĘDNY

Logo Państwowej Straży Pożarnej	....., dn. .... r. Miejscowość, data	
	..... (pieczęć nagłówkowa jednostki)	
	..... <sup>2</sup> (znak sprawy)	Referent

#### I. Zgoda na uznanie sprzętu transportowego za zbędny (wypełnia właściwy organ, o którym mowa w § 30 zarządzenia)

Wyraża się zgodę na uznanie pojazdu za zbędny z przyczyn:

- 1) technicznych\*
- 2) organizacyjnych\*
- 3) wykonania normy eksploatacyjnej\*

#### II. Uzasadnienie

--

#### III. Wskazanie miejsca dalszej eksploatacji sprzętu / sposobu postępowania ze sprzętem

Uznany za zbędny sprzęt należy zagospodarować poprzez:

.....  
.....

.....  
(organ właściwy do uznania za zbędny – pieczęć i podpis)

<sup>2</sup> Wypełnia wnioskodawca.

\* Niepotrzebne skreślić

**Załącznik nr 8**

<b>Rejestr pojazdów i jednostek pływających uznanych za zbędne</b>											
<b>Lp</b>	<b>Powiat</b>	<b>Jednostka PSP</b>	<b>Nazwa, typ pojazdu / jednostki pływającej (*)</b>	<b>Rocznik</b>	<b>Rodzaj napędu</b>	<b>Marka</b>	<b>Ilość przejechanych kilometrów</b>	<b>Numer nadwozia (**)</b>	<b>Sprawny technicznie (tak/nie)</b>	<b>Przyczyna uznania za zbędny</b>	<b>Data uznania za zbędny</b>

(\*) GLBA, GBA, GCBA, SRt, SD, SDł, itp., albo określenie jednostki pływającej, w zależności od stanu faktycznego

(\*\*) jeśli dotyczy

**Załącznik nr 9**

go Państwowej Straży Pożarnej		.....	..... r.
		Miejscowość	Data
		Adnotacje KG PSP	
	(pieczęć nagłówkowa jednostki)	Znak sprawy i nr pisma wchodzącego	.....

Zbiornicze zestawienie zbędnego sprzętu transportowego przekazanego do jednostek OSP w roku .....								
Zestawienie z obszaru województwa / ze sakoty PSP, z CMP (*)			..... **					
Lp	Jednostka przekazująca KW/KM/KP PSP	Nazwa, typ pojazdu, jednostki pływającej (***)	Marka	Numer rejestracyjny	Rok produkcji	Numer nadwozia (jeśli dotyczy)	Jednostka otrzymująca	Uwagi

Sporządził: ....., tel kontaktowy: .....  
(pieczęć imienna i podpis kierownika jednostki)

(\*) Niepotrzebne skreślić

(\*\*) Proszę wpisać nazwę województwa lub odpowiednio szkoły PSP bądź CMP

(\*\*\*) GLBA, GBA, GCBA, SRt, SD, SDł, itp., albo określenie jednostki pływającej, w zależności od stanu faktycznego

## Normy eksploatacji sprzętu transportowego

L.p.	Wyszczególnienie sprzętu		Minimalny okres eksploatacji w latach
1	2		3
1	Pojazdy	<ul style="list-style-type: none"> <li>– samochody operacyjne,</li> <li>– lekkie samochody rozpoznawczo-ratownicze,</li> <li>– quady,</li> <li>– skutery śnieżne</li> </ul>	10
2		<ul style="list-style-type: none"> <li>– mikrobusy do przewozu do 9 osób łącznie z kierowcą,</li> <li>– lekkie samochody zaopatrzeniowe o dopuszczalnej masie całkowitej do 3,5 t,</li> <li>– lekkie samochody ratowniczo-gaśnicze,</li> <li>– średnie samochody ratowniczo-gaśnicze,</li> <li>– lekkie samochody specjalne, w tym m.in. ratownictwa technicznego, drogowego, wodnego, wysokościowego, medycznego, chemicznego, dowodzenia i łączności, węzowe, ze sprzętem ochrony dróg oddechowych, do transportu zespołu ratowniczego i wyposażenia, samochody podzespołu ratowniczego i wsparcia technicznego,</li> <li>– transportery, amfibie itp.</li> <li>– ciągniki rolnicze,</li> <li>– maszyny budowlane,</li> <li>– wózki transportowe i widłowe</li> </ul>	12 <sup>1)</sup>
3		<ul style="list-style-type: none"> <li>– samochody zaopatrzeniowe o dopuszczalnej masie całkowitej powyżej 3,5 t,</li> <li>– autobusy,</li> <li>– ciężkie samochody ratowniczo-gaśnicze,</li> <li>– średnie samochody specjalne, w tym m.in. ratownictwa technicznego, drogowego, wodnego, wysokościowego, medycznego, chemicznego, dowodzenia i łączności, węzowe, ze sprzętem ochrony dróg oddechowych, do transportu zespołu ratowniczego i wyposażenia, samochody podzespołu ratowniczego i wsparcia technicznego,</li> <li>– przyczepy/naczepy, za wyjątkiem naczep z cysterną ze stali nierdzewnej</li> </ul>	15
4		<ul style="list-style-type: none"> <li>– samochody z drabiną mechaniczną,</li> <li>– samochody z podnośnikiem hydraulicznym,</li> <li>– ciężkie samochody specjalne, w tym m.in. ratownictwa technicznego, drogowego, wodnego, wysokościowego, medycznego, chemicznego, dowodzenia i łączności, węzowe, ze sprzętem ochrony dróg oddechowych, do transportu zespołu ratowniczego i wyposażenia, samochody podzespołu ratowniczego i wsparcia technicznego,</li> <li>– żurawie samochodowe/dźwigi,</li> <li>– nośniki kontenerowe,</li> <li>– ciągniki siodłowe,</li> <li>– naczepy z cysterną ze stali nierdzewnej</li> </ul>	20
5	Jednostki pływające	<ul style="list-style-type: none"> <li>– łodzie ratownicze z silnikiem zamontowanym na stałe,</li> <li>– skutery wodne</li> </ul>	10

<sup>1)</sup> dla ciągników rolniczych, maszyn budowlanych oraz wózków transportowych i widłowych minimalną normę eksploatacji wyznacza okres eksploatacji (min. 12 lat) lub ilość przepracowanych motogodzin (min. 5000 mtg), w zależności, co nastąpi wcześniej

**Załącznik Nr 11**

m.p.

data: ..... r.

**ZBIORCZE ZESTAWIENIE ZUŻYCIA PALIWA I PRZEBIEGU KILOMETRÓW  
PRZEZ SPRZĘT TRANSPORTOWY JEDNOSTEK Państwowej Straży Pożarnej za rok .....**

lp	rodzaj sprzętu transportowego	dm <sup>3</sup> (*)			km (*)
		PB	ON	LPG	
1	samochody osobowe nieoznakowane				
2	samochody osobowe oznakowane:				
2a	będące w dyspozycji: szkoły PSP/ CMP				
2b	będące w dyspozycji KW PSP				
2c	będące w dyspozycji KP/KM PSP				
2d	będące w dyspozycji JRG				
3	samochody ratowniczo-gaśnicze				
4	samochody inne ratownicze				
5	samochody do przewozu osób				
6	samochody zaopatrzeniowe				
7	pojazdy inne				
8	jednostki pływające				
9	sprzęt silnikowy				
<b>RAZEM:</b>					

**OBJAŚNIENIA:**

(\*) - wstawić " XXX " jeżeli nie dotyczy

2d - dotyczy również szkolnych JRG

3 - samochody wymienione w normie PN-EN 1846-1:2011 w punkcie 2.2.1

4 - samochody wymienione w normie PN-EN 1846-1:2011 w punktach 2.2.2-2.2.6, 2.2.7, 2.2.8, 2.2.9 i 2.2.12

5 - samochody wymienione w normie PN-EN 1846-1:2011 w punkcie 2.2.10 - autobusy, mikrobusy

6 - samochody wymienione w normie PN-EN 1846-1:2011 w punkcie 2.2.11 - kwatermistrzowskie, skrzyniowe

7 - pojazdy niewymienione w normie PN-EN 1846-1 (z wyjątkiem osobowych) - wywrotki, ciągniki, izotermny, cysterny paliwowe, PTG itp.

sporządził: ..... nr tel. ....

stopień, imię i nazwisko, podpis

zatwierdził kierownik jednostki : .....

stopień, imię i nazwisko, podpis



Załącznik nr 12

.....  
(m.p.)

OKRESOWA KARTA PRACY SPRZĘTU SILNIKOWEGO Nr .....				
Producent, typ i model sprzętu		Numer operacyjny (opcjonalnie)	Miesiąc (opcjonalnie)	Rok (liczbą)
				Od dnia
				Do dnia
Rodzaj paliwa	Pojemność zbiornika dm <sup>3</sup>	Pojemność kanistrów dm <sup>3</sup>	Całkowita pojemność zbiorników dm <sup>3</sup>	

### Ewidencja pracy:

Lp.	Data	Nazwisko obsługującego	Czas pracy (minuty)	Cel użycia	Podpis obsługującego
1					
2.					
3.					
4.					
Całkowity czas pracy:					

Kartę wystawił:

.....  
(imię i nazwisko, podpis)

.....  
(miejscowość, data)

### Pobrane paliwo i oleje:

L.p.	Data	Pobrano paliwo do:		Pobrano oleju	Nr dokumentu wydania	Pobrał	Wydął
		Zbiorników	Kanistrów				
Ilość paliwa z okresu poprzedniego							
1							
2							
3							
4							
Ogółem pobrano:				<div>Rozliczenia dokonał:</div> <div>.....</div> <div>Imię, Nazwisko</div> <div>.....</div> <div>Podpis</div>			
Ogółem do rozliczenia:							
Zużyto:							
Pozostało na m-c następny							