

## OPIS PRZEDMIOTU ZAMÓWIENIA

na opracowanie dokumentacji projektowej i wykonanie robót związanych z wymianą podłoża na otwartej ujeżdżalni wraz z robotami towarzyszącymi, w ramach zadania pn. „Rozbudowa OSJ Raków” w Ośrodku Jazdy Konnej w Rakowie Wielkim w ramach zadania nr 91742.

1. Nazwa zamówienia:

**Opracowanie dokumentacji projektowej i wykonanie robót związanych z wymianą podłoża na otwartej ujeżdżalni wraz z robotami towarzyszącymi, w ramach zadania pn. „Rozbudowa OSJ Raków”.**

2. Adres inwestycji: Akademia Wojsk Lądowych imienia generała Tadeusza Kościuszki we Wrocławiu, ul. Czajkowskiego 109, 51-147 Wrocław, działka gruntu nr 1/5 obręb Raków gm. Wisznia Mała.

3. Nazwa Zamawiającego: Akademia Wojsk Lądowych imienia generała Tadeusza Kościuszki we Wrocławiu, ul. Czajkowskiego 109, 51-147 Wrocław;

4. Nazwa i kody CPV:

**71000000-8 Usługi architektoniczne, budowlane, inżynieryjne i kontrolne:**

71200000-0 Usługi architektoniczne i podobne

71220000-6 Usługi projektowania architektonicznego

71242000-6 Przygotowanie przedsięwzięcia i projektu, oszacowanie kosztów

71248000-8 Nadzór nad projektem i dokumentacją

**45000000-7 Roboty budowlane**

5. Imię i nazwisko osoby opracowującej oraz data opracowania: Paweł Piątka, styczeń 2025 r. *Piątka*

### Uzgodniono

Lp.	Komórka organizacyjna AWL	Podpis	Data
1.	Użytkownik OSJ Raków Monika Maryńska-Kocoń	<i>Monika Maryńska-Kocoń</i>	styczeń 2025
2.	Szef Wydziału Infrastruktury ppłk Krzysztof Berghauzen	<i>Krzysztof Berghauzen</i> WYDZIAŁ INFRASTRUKTURY Akademia Wojsk Lądowych ppłk Krzysztof Berghauzen	22-01-2025 styczeń 2025
3.	Zastępca Szefa Wydziału Infrastruktury Justyna Mikołajczak	<i>Justyna Mikołajczak</i>	styczeń 2025
4.	Kierownik Działu Zamówień Publicznych Lidia Brzeska	<i>Lidia Brzeska</i>	styczeń 2025

Wrocław, styczeń 2025 r.

## Spis zawartości opisu przedmiotu zamówienia

- I. Część opisowa
- II. Część informacyjna

### Spis treści:

#### **I. Część opisowa**

- 1.1. Przedmiot zamówienia
- 1.2. Podstawa opracowania
- 1.3. Dane charakterystyczne obiektu
- 1.4. Dane techniczne
- 1.5. Infrastruktura techniczna
- 1.6. Okres realizacji zamówienia
- 2. Opis przedmiotu zamówienia**
- 2.1. Przedmiot zamówienia
- 2.2. Zakres opracowania
- 2.3. Szczegółowy zakres robót
- 3. Szczegółowy zakres zamówienia**
- 3.1. Wymagania dodatkowe dotyczące rozwiązań
- 3.2. Składowe przedmiotu zamówienia
- 3.3. Etapowanie przedmioty zamówienia
- 3.4. Ogólne warunki wykonania i odbioru prac
- 3.5. Ogólne wymagania dla Wykonawcy robót budowlanych
- 3.6. Organizacja pracy na budowie
- 3.7. Bezpieczeństwo i higiena pracy
- 3.8. Stosowanie się do prawa i innych przepisów
- 4. Odbiór końcowy prac budowlanych**
- 5. Zakres dokumentacji do wykonania odbioru**
- 5.1. Zakres opracowania
- 5.2. Kosztorysy inwestorskie
- 5.3. Projekt techniczny
- 5.4. Projekt rewitalizacji i nasadzeń zieleni
- 5.5. Harmonogram rzeczowo-finansowy
- 5.6. Kopia ostatecznej decyzji o pozwoleniu na użytkowanie
- 5.7. Dokumentacja powykonawcza

#### **II. Część informacyjna**

## I. Część opisowa

### 1.1. Przedmiot zamówienia

Przedmiotem zamówienia jest:

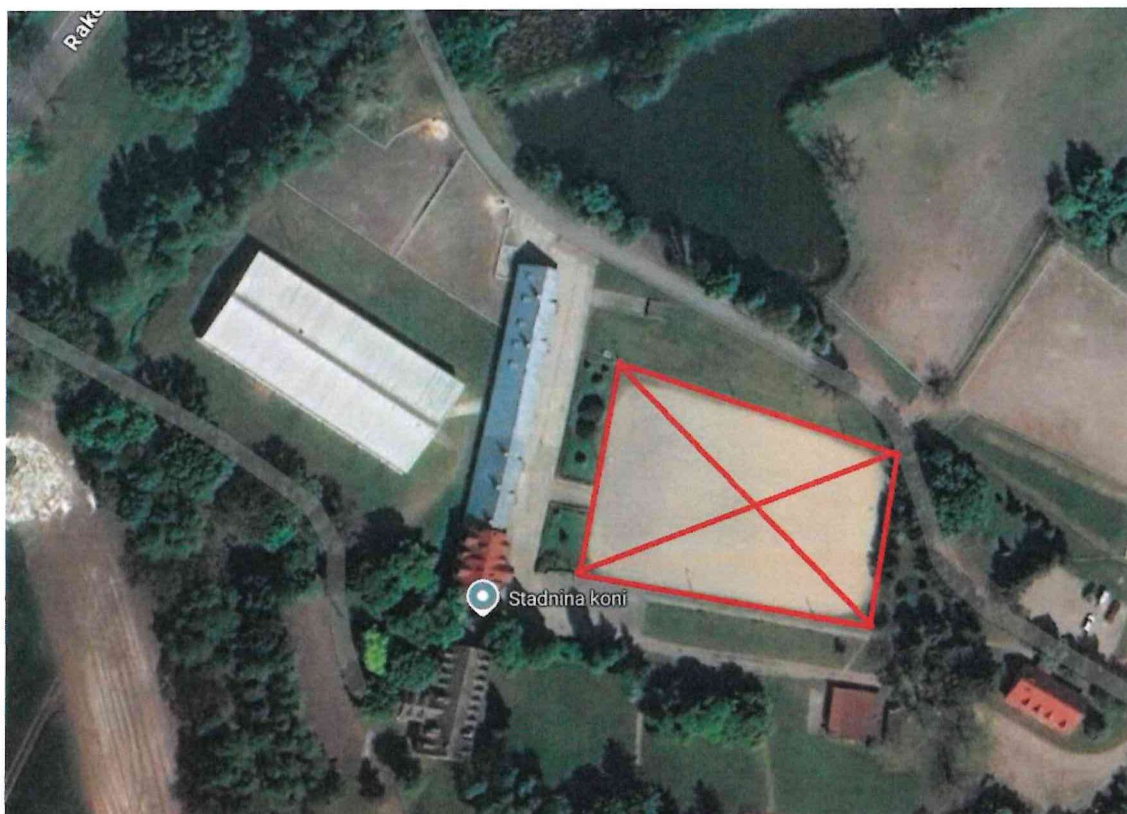
- a) opracowanie dokumentacji projektowej budowy podłoża jeździeckiego, budowy krytego lonżownika wraz robotami towarzyszącymi oraz uzyskanie prawomocnej decyzji pozwolenia na budowę/zgłoszenia (jeśli wymagane),
- b) wykonanie robót budowlanych na podstawie opracowanej dokumentacji technicznej,
- c) uzyskanie pozwolenia na użytkowanie (jeśli wymagane).

### 1.2. Podstawa opracowania

- a) wizja lokalna,
- b) inwentaryzacja,
- c) obowiązujące normy i przepisy.

### 1.3. Dane charakterystyczne obiektu

Przedmiotowa ujeżdżalnia jest zlokalizowana na działce nr 1/5, obręb Raków, gm. Wisznia Mała, w granicach terenu zamkniętego, na terenie Ośrodka Szkolenia Jeździeckiego w Rakowie należącego do Akademii Wojsk Lądowych imienia generała Tadeusza Kościuszki przy ul. Czajkowskiego nr 109 we Wrocławiu. Kształt ujeżdżalni – nieregularny, zbliżony do trapezu. Ujeżdżalnia wygradzona po obwodzie stalową balustradą, ograniczającą przestrzeń użytkowania.



Lokalizacja odkrytej ujeżdżalni.

### 1.4. Dane techniczne:

Długości boków nowej ujeżdżalni	43,4/71,3 m
Powierzchnia ujeżdżalni przed przebudową	ok. 3.490 m <sup>2</sup>
Powierzchnia ujeżdżalni po przebudowie	ok. 3.100 m <sup>2</sup>
Powierzchnia lonżownika	ok. 255 m <sup>2</sup>
Powierzchnia podłoża utwardzonego (dojazdy do ujeżdżalni i lonżownika)	ok. 107 m <sup>2</sup>

Powierzchnia podłoża utwardzonego (chodniki)	ok. 170 m <sup>2</sup>
Powierzchnia terenu zielonego do rewitalizacji	ok. 2090 m <sup>2</sup>
Długość ogrodzenia do rozbiórki	ok. 330 m <sup>2</sup>
Długość nowego ogrodzenia	ok. 350 m <sup>2</sup>

### 1.5. Infrastruktura techniczna

Dookoła placu oświetlenie w postaci ośmiu latarni osadzonych na prefabrykowanych słupach wykonane - w 2025 r.

Istniejąca infrastruktura techniczna znajdująca się na działce Zamawiającego:

- sieć kanalizacji deszczowej,
- sieć wodociągowa,
- sieć kanalizacyjna,
- sieć elektroenergetyczna.

### 1.6. Okres realizacji zamówienia

Wymagany przez Zamawiającego termin realizacji do 8 miesięcy od daty podpisania umowy.

## 2. Opis przedmiotu zamówienia

### 2.1. Przedmiot zamówienia

Przedmiotem zamówienia jest wykonanie dokumentacji projektowo-kosztorysowej, a także wykonanie robót budowlanych polegających na:

- wymianie podłoża jezdnieckiego zewnętrznej ujeżdżalni o przybliżonej powierzchni ok. 3 100 m<sup>2</sup>,
- budowie krytego lonżownika o średnicy ok. 18 m,
- robotach towarzyszących wraz z uzgodnieniami formalnymi wynikającymi z obowiązujących przepisów prawa.

Zakres prac:

- demontaż starego ogrodzenia, dookoła ujeżdżalni oraz fragmentu wzdłuż drogi biegnącej wzdłuż północnej krawędzi ujeżdżalni – zakres wg planu sytuacyjnego (załącznik nr 1),
- rozbiórka istniejącego podłoża ujeżdżalni wraz z wywiezieniem z OSJ Raków i utylizacją,
- wytyczenie nowego kształtu i przebiegu ogrodzenia ujeżdżalni – zakres wg planu sytuacyjnego (załącznik nr 1),
- Wykonanie kompletnego systemu nawadniania kapilarnego lub zraszania podłoża ujeżdżalni, w tym wykonanie instalacji podłączenia wody do obiektu z wykonaniem ewentualnych studni, pomp, zbiorników, sterownika (wraz z zasilaniem) i innych elementów wymaganych przez zastosowany system i warunki realizacji,
- Wykonanie nowego podłoża jezdnieckiego ujeżdżalni, zgodnie z zatwierdzoną przez Zamawiającego dokumentacją projektową (w tym: ułożenie piasku płukanego grubości 15 cm oraz nawierzchni z piasku kwarcowego grubości 15 cm zmieszanego z flizeliną lub innym równoważnym materiałem, a także wykonanie wszystkich innych wymaganych warstw stosowanych zgodnie ze sztuką realizacji podłoża dla ujeżdżalni),
- wykonanie utwardzonych traktów komunikacyjnych w postaci ścieżek z kostki betonowej:
  - wymiana nawierzchni chodników wraz z krawężnikami z obu stron, na odcinku wzdłuż ujeżdżalni do wejścia do budynku ochrony,
  - wjazd na ujeżdżalnię, szerokość – ok. 3 m,
  - wjazd do lonżownika, szerokość – ok. 2,5 m,
- demontaż poskromu dla koni i przeniesienie go we wskazane przez Zamawiającego miejsce, na terenie OSJ Raków, bez ponownego montażu w innym miejscu,

- rozbiórka rampy do załadunku koni oraz wyrównanie terenu i docelowo zagospodarowanie wg koncepcji rewitalizacji zieleni,
- przygotowanie terenu oraz wykonanie zadaszonych lonżowników, o średnicy około 18 m - rekomendowana lokalizacja wg planu sytuacyjnego (załącznik nr 1),
- wykonanie kompletnego systemu nawadniania kapilarnego lub zraszania podłoża lonżownika, w tym wykonanie instalacji podłączenia wody do obiektu z wykonaniem ewentualnych studni, pomp, zbiorników, sterownika (wraz z zasilaniem) i innych elementów wymaganych przez zastosowany system i warunki realizacji,
- wykonanie elektrycznego oświetlenia:
  - wewnątrz lonżownika,
  - na zewnątrz – oświetlające utwardzoną ścieżkę (tj. wjazd do lonżownika),
- Wykonanie nowego podłoża jeździeckiego lonżownika, zgodnie z zatwierdzoną przez Zamawiającego dokumentacją projektową (w tym: ułożenie piasku płukanego grubości 15 cm oraz nawierzchni z piasku kwarcowego grubości min. 37 cm zmieszanego z flizeliną lub innym równoważnym materiałem, a także wykonanie wszystkich innych wymaganych warstw stosowanych zgodnie ze sztuką realizacji podłoży dla ujeżdżalni),
- montaż 3 ławek parkowych wraz z kosztami na śmieci (po jednym koszu przy ławce) – lokalizacja wg planu sytuacyjnego (załącznik nr 1),
- wykonanie rewitalizacji terenu zielonego:
  - usunięcie przypadkowo rosnących krzewów, wykonanie trawnika – dot. terenu pomiędzy ujeżdżalnią a budynkiem stajni,
  - wykonanie trawnika,
  - nasadzenia niewysokich, kwitnących krzewów i kwiatów
- wskazanie rozmieszczenia zieleni wg planu sytuacyjnego (załącznik nr 1),
- dokumentacji powykonawczej (w wersji papierowej oraz w zapisie cyfrowym), spełniającej wymogi prawa budowlanego, obejmującą wszelkie zmiany dokonane w toku prowadzonych robót,
- wykonanie powykonawczego pomiaru geodezyjnego i wniesienie do zasobu geodezyjnego w RZI Wrocław.

## 2.2. Zakres opracowania:

- Opracowanie kompletnej dokumentacji projektowej w celu uzyskania decyzji pozwolenia na budowę, a w tym:
    - uzyskanie wszystkich opinii, zezwoleń, uzgodnień oraz opracowań potrzebnych w zakresie niezbędnym do wykonania dokumentacji projektowej,
    - pozyskanie z Rejonowego Zarządu Infrastruktury (RZI) we Wrocławiu mapy do celów projektowych,
    - uzyskanie decyzji lokalizacji inwestycji celu publicznego (dla zakresu, który tego wymaga),
    - jeżeli wystąpi taka konieczność, wykonanie badań geotechnicznych gruntu, oraz opracowanie w postaci „badań geologiczno-inżynierskich”,
    - opracowanie informacji dotyczącej BIOZ (jeśli wymagane),
    - opracowanie – zgodnie z Ustawą Prawo budowlane – projektu zagospodarowania terenu, projektu architektoniczno-budowlanego i projektu technicznego z podziałem na stosowne branże wraz z uzyskaniem prawomocnej decyzji pozwolenia na budowę/zgłoszenia (jeśli wymagane),
- dokumentacja projektowa powinna uwzględniać zakres:
- wykonanie inwentaryzacji oraz wykonanie inwentaryzacji zieleni przeznaczonej do wycinki i przesadzenia w związku z prowadzonymi robotami,
  - zaprojektowanie wymiany nawierzchni ujeżdżalni odkrytej oraz wykonania systemu kapilarnego nawadniania nawierzchni ujeżdżalni,

- zaprojektowanie krytego lonżownika z systemem kapilarnego nawadniania nawierzchni,
- zaprojektowanie ogrodzenia ujeżdżalni, nawierzchni chodnika, wymiany ławek, wjazdów na plac ujeżdżalni i do lonżownika,
- wykonanie koncepcji rewitalizacji zieleni oraz nasadzeń we wskazanym otoczeniu ujeżdżalni,
- uzyskanie pozwolenia na użytkowanie, chyba że przepisy określają inne wymagania niezbędne do przystąpienia do użytkowania,
- wykonanie innych niezbędnych czynności, które służyć mają opracowaniu dokumentacji w zakresie i celu jakiemu ma służyć.
- Opracowanie kosztorysu robót na podstawie dokumentacji projektowej.

### 2.3. Szczegółowy zakres robót:

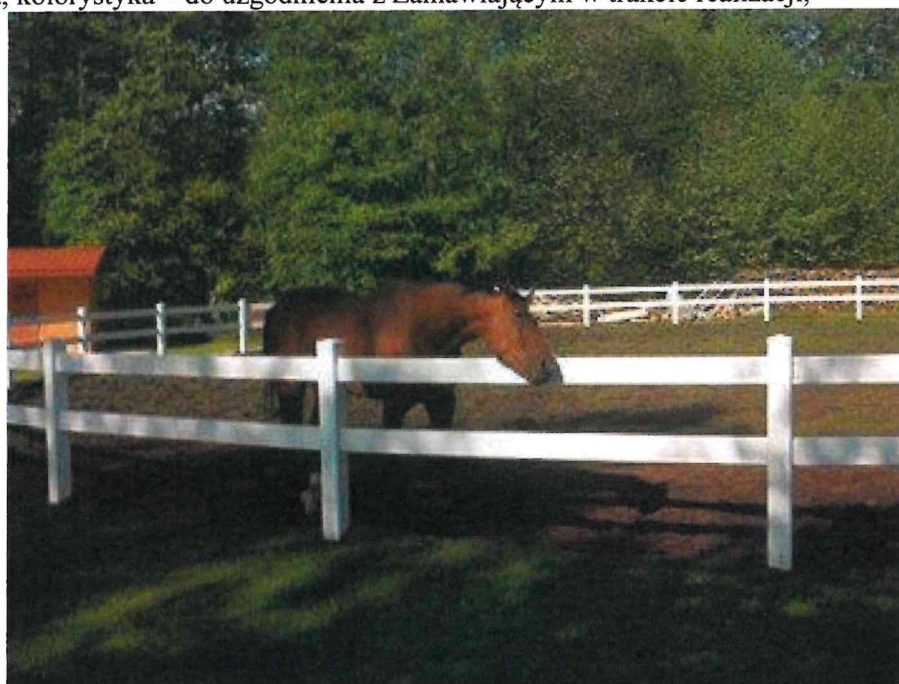
#### Zakres robót:

- Przygotowanie terenu pod dojazd i budowę zadaszonego lonżownika,
- Wykonanie lonżownika.
  - Preferowane rozwiązania materiałowe:
    - Konstrukcja:
      - Fundamenty – żelbet,
      - Konstrukcja wiaty – stal ocynkowana,
    - Przegrody:
      - ściany lonżownika - częściowo pełne, konstrukcja z profili stalowych wypełnionych deskowaniem (od dołu), od góry otwarte, od wewnątrz na ścianach bandy z desek kompozytowych,
      - ramy ścian i bramy wjazdowej - stal ocynkowana,
      - brama rozwieralna, jednoskrzydłowa, szerokość ok. 1,8 m,
      - wypełnienie ram (ściany i brama):
        - od zewnątrz - drewno impregnowane lub deski kompozytowe, materiał oraz kolor – do zatwierdzenia z Zamawiającym w trakcie realizacji,
        - od środka - deski kompozytowe, kolor – do zatwierdzenia z Zamawiającym w trakcie realizacji,
      - dach:
        - konstrukcja z profili stalowych,
        - pokrycie -blachodachówka, blacha profilowana lub inne rozwiązanie - do zatwierdzenia z Zamawiającym w trakcie realizacji,
        - odprowadzenie wody z połąci dachu, rynny i rury spustowe – blacha ocynkowana, o parametrach wynikających z obliczeń,
      - w otworach w górnej części ścian - wytrzymała siatka, stanowiąca barierę dla wiatru oraz ograniczająca ekspozycję słoneczną,
    - Podłoże:
      - nawierzchnia ograniczona obrzeżami betonowymi, wg projektu,
      - system nawadniania nawierzchni - wg projektu technicznego,
      - warstwa piasku płukanego 0,2 mm, grubość ok. 15 cm,
      - warstwa wierzchnia podłoża jeździeckiego - piasek kwarcowy zmieszany z flizeliną, grubość min. 37 cm,



Kryty lonżownik, przykład.

- Rozbiórka dawnego wjazdu na ujeżdżalnię i rampy do załadunku koni, zniwelowanie terenu, wywóz z OSJ Raków i utylizacja materiału z rozbiórki,
- Demontaż starego ogrodzenia odkrytej ujeżdżalni,
- Przygotowanie terenu pod nowe ogrodzenie,
  - wytyczenie trasy przebiegu ogrodzenia - wg rysunku (załącznik nr 1),
  - przygotowanie podwalin/fundamentów (jeśli konieczne) słupów ogrodzenia, montaż słupów wraz z barierami i bramami wjazdowymi,
- Montaż nowego ogrodzenia, preferowane rozwiązanie materiałowe słupków i barier – kompozyt, kolorystyka – do uzgodnienia z Zamawiającym w trakcie realizacji,



Ogrodzenie zewnętrznej ujeżdżalni, przykład.

- Rozbiórka istniejącego podłoża ujeżdżalni wraz z wywiezieniem z OSJ Raków i utylizacją,

- Wykonanie podbudowy oraz instalacji wody dla kapilarnego nawadniania lub zraszania podłoża ujeżdżalni oraz lonżownika, w tym wykonanie instalacji do podłączenia wody do obiektów z wykonaniem ewentualnych studni, pomp, zbiorników itp. elementów wymaganych przez zastosowany system i warunki realizacji,
- Wykonanie nowego podłoża jeździeckiego ujeżdżalni, zgodnie z zatwierdzoną przez Zamawiającego dokumentacją projektową, w tym:
  - wykonanie betonowych obrzeży placu ujeżdżalni,
  - ułożenie piasku płukanego 0,2 mm, grubości 15 cm,
  - wykonanie warstwy wierzchniej podłoża jeździeckiego,
  - wymagane rozwiązanie materiałowe - piasek kwarcowy, zmieszany z flizeliną lub innym równoważnym materiałem, grubość warstwy:
    - min. 37 cm w lonżowniku,
    - min. 15 cm na ujeżdżalni,
  - wykonanie wszystkich wymaganych warstw stosowanych zgodnie ze sztuką realizacji podłoża dla ujeżdżalni,

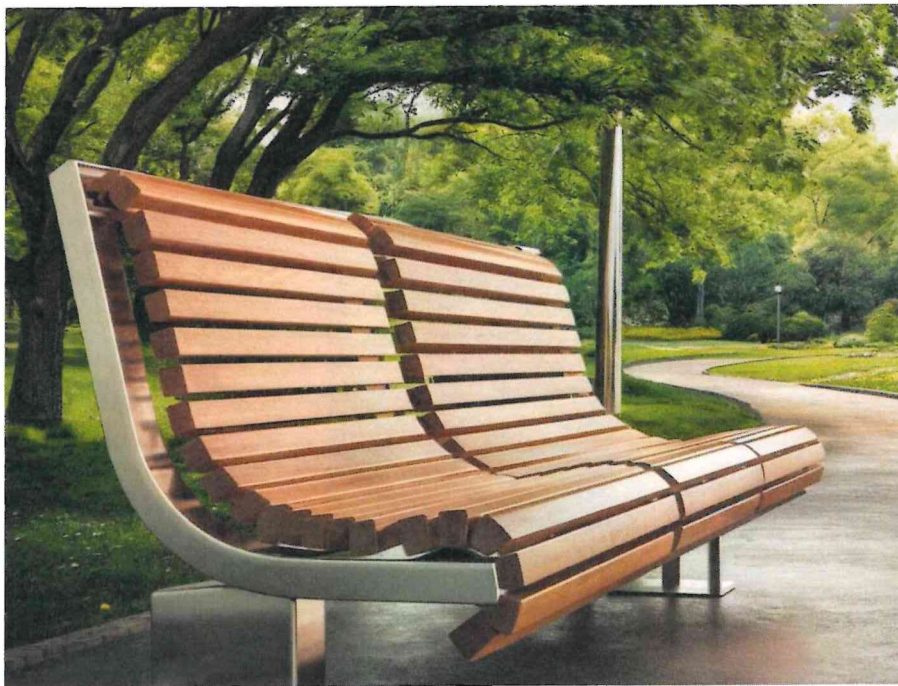


Ujeżdżalnia zewnętrzna z nawierzchnią z piasku kwarcowego, przykład.

- Demontaż poskromu dla koni, przeniesienie go we wskazane przez Zamawiającego miejsce, na terenie OSJ Raków, bez ponownego montażu,
- Montaż nowego ogrodzenia dookoła ujeżdżalni, z uwzględnieniem bramek wejściowych (oznaczenia na planie – A,B,C):
  - „A” – brama wjazdowa na ujeżdżalnię odkrytą, rozwieralna, dwuskrzydłowa, dzielona 1/3 na 2/3, szerokość ok. 3 m,
  - „B” – brama wjazdowa na ujeżdżalnię odkrytą z trawnika, rozwieralna, jednoskrzydłowa, szerokość ok. 1,8 m,
  - „C” – brama wjazdowa na trawnik z drogi przebiegającej wzdłuż północnego boku placu ujeżdżalni, rozwieralna, jednoskrzydłowa, szerokość ok. 1,8 m,
- Wytyczenie i wykonanie utwardzonych fragmentów komunikacji z kostki betonowej wg zakresu określonego na rysunku (załącznik nr 1). Wykonanie kostki we wjazdach na ujeżdżalnię i do lonżownika powinno zakładać odporność na obciążenie pojazdami rolniczymi, obsługującymi teren OSJ Raków, nawierzchnia chodnika – jak dla ruchu pieszego,



- Montaż 3 metalowych ławek parkowych wraz z koszami na śmieci - we wskazanym miejscu (załącznik nr 1),  
preferowane rozwiązanie materiałowe – konstrukcja stalowa, sztachety z desek kompozytowych, kosze – stalowa obudowa, estetycznie spójna z ławkami,



Przykładowa ławka.

- Rewitalizacja terenu zielonego przyległego do ujeżdżalni wg. zaproponowanego projektu:
  - Pas istniejącej zieleni pomiędzy ujeżdżalnią a stajnią - usunięcie przerośniętych, dziczykałych krzewów, wykonanie trawnika,
  - Wyrównanie i rewitalizacja trawnika na terenie wskazanym na załączniku nr 1,
  - Nasadzenia skupisk krzewów w miejscach zasugerowanych na planie zagospodarowania (załącznik nr 1) – do ustalenia z Zamawiającym, na etapie opracowania koncepcji.

### 3. Szczegółowy zakres zamówienia

#### 3.1. Wymagania dodatkowe dotyczące rozwiązań

Należy przestrzegać rozwiązań wg obowiązujących norm i warunków technicznych, jakimi powinny odpowiadać budynki i ich usytuowanie. Wszelkie instalacje powinny zapewnić użytkowanie w okresie nie krótszym niż 15 lat.

#### 3.2. Składowe przedmioty zamówienia:

Szczegółowy zakres zamówienia:

1. Ustalenie i uzyskanie akceptacji Zamawiającego dla zaproponowanych materiałów,
2. Prowadzenie robót budowlanych pod nadzorem uprawnionego kierownika budowy,
3. Zgłoszenie Zamawiającemu zakończenia robót budowlanych,
4. Protokolarne przekazanie obiektu do Zamawiającego wraz z prawomocnym pozwoleniem na użytkowanie,
5. Przygotowanie dokumentacji powykonawczej z wyszczególnieniem użytych materiałów.

Przedmiot zamówienia będzie zrealizowany na podstawie wytycznych określonych w dokumentacji. Wykonawca zobowiązany będzie do współpracy z przedstawicielami Zamawiającego na każdym etapie realizacji zadania.

#### 3.3. Etapowanie przedmioty zamówienia:

Etap I - Wykonanie dokumentacji projektowej wraz z uzyskaniem pozwolenia na budowę, dla zakresu zadania,

Etap II - Wykonanie robót budowlanych wraz z uzyskaniem decyzji o pozwoleniu na użytkowanie.

Roboty budowlane wraz z nadzorem:

**- realizacja robót nastąpi na podstawie zatwierdzonych przez Zamawiającego kart materiałowych i rozwiązań technicznych.**

Przedmiot zamówienia Wykonawca zrealizuje do 8 miesięcy od podpisania umowy.

Wykonawca jest odpowiedzialny za zorganizowanie procesu wykonywania robót w taki sposób, aby założone cele zostały osiągnięte zgodnie z niniejszym opisem. Podstawowe obowiązki kierownika budowy posiadającego wymagane kwalifikacje zawodowe w zakresie odpowiedzialności zawodowej oraz wymagania dla obiektu określa ustawa prawo budowlane oraz ustawa o samorządzie zawodowym. Prace projektowe i roboty budowlane należy wykonać zgodnie z ustawą Prawo budowlane, obowiązującymi przepisami, w tym techniczno-budowlanymi właściwymi z rozporządzeniami oraz zasadami wiedzy technicznej. Wykonawca wykona wszystkie czynności wynikające z niniejszego opisu. Roboty, których dotyczy opis przedmiotu zamówienia, obejmują wszystkie czynności umożliwiające i mające na celu wykonanie robót budowlanych i przekazanie obiektu do użytkowania.

#### **3.4. Ogólne warunki wykonania i odbioru prac**

Zamawiający będzie wymagał, aby do realizacji robót użyte zostały wyroby i materiały z zachowaniem obowiązujących norm, zapewniające użytkowanie w okresie nie krótszym niż 15 lat.

Aktualne uwarunkowania wykonania przedmiotu zamówienia:

1. Działka nie znajduje się w strefie ochrony konserwatorskiej.
2. Na terenie inwestycji nie znajdują się obiekty wpisane do rejestru lub do ewidencji zabytków. Teren inwestycji nie znajduje się w rejestrze zabytków i nie znajduje się na obszarze objętym ustaleniami miejscowego planu zagospodarowania terenu, w związku z powyższym nie podlega ochronie na podstawie ustaleń miejscowego planu zagospodarowania przestrzennego.
3. Informacje zawarte w niniejszym opracowaniu nie zwalniają Wykonawcy z przeprowadzenia wizji lokalnej w terenie. Niewykonanie tego obowiązku nie zwalnia Wykonawcy z odpowiedzialności z tego tytułu. Wizja lokalna jest obowiązkowa.

#### **3.5. Ogólne wymagania dla Wykonawcy robót budowlanych**

- 3.5.1.** Wykonawca jest odpowiedzialny za zorganizowanie procesu wykonywania robót w taki sposób, aby założone cele zostały osiągnięte zgodnie z niniejszym opisem przedmiotu zamówienia. Podstawowe obowiązki kierownika budowy posiadającego wymagane kwalifikacje zawodowe w zakresie odpowiedzialności zawodowej oraz wymagania dla obiektów określa ustawa prawo budowlane oraz ustawa o samorządzie zawodowym. Roboty budowlane należy wykonać zgodnie z przepisami, w tym techniczno-budowlanymi właściwymi z rozporządzeniami oraz zasadami wiedzy technicznej.
- 3.5.2.** Wykonawca wykona wszystkie czynności wynikające z niniejszego opisu przedmiotu zamówienia. Roboty, których dotyczy opis przedmiotu zamówienia, obejmują wszystkie czynności umożliwiające i mające na celu wykonanie robót remontowych.

#### **3.6. Organizacja pracy na budowie**

- 3.6.1.** Zamawiający przekaże plac budowy w terminie do 7 dni od zgłoszenia przez Wykonawcę gotowości do rozpoczęcia prac,
- 3.6.2.** Wykonawca dokona na własny koszt opomiarowania mediów: energii elektrycznej wody, ścieków. Zużycie mediów nastąpi po zakończonym zadaniu i rozliczone jednorazową fakturą.
- 3.6.3.** Organizacja pracy na terenie budowy powinna być zgodna z postanowieniami aktualnych zarządzeń właściwych jednostek w sprawie ogólnych warunków umów w budownictwie oraz o realizację inwestycji budowlanych.
- 3.6.4.** Koszt zabezpieczenia terenu budowy nie podlega odrębnej zapłacie i przyjmuje się, że jest włączony w cenę ofertową.

### **3.7. Bezpieczeństwo i higiena pracy**

Prace mają być wykonywane z zachowaniem obowiązujących przepisów BHP w sposób zapewniający bezpieczeństwo. Wykonawca zapewni i będzie utrzymywać wszelkie urządzenia zabezpieczające, socjalne oraz sprzęt i odpowiednią odzież dla ochrony życia i zdrowia osób zatrudnionych na budowie oraz dla zapewnienia bezpieczeństwa publicznego. Uznaje się, że wszelkie koszty związane z wypełnieniem wymagań określonych powyżej nie podlegają odrębnej zapłacie i są uwzględnione w cenie ofertowej.

### **3.8. Stosowanie się do prawa i innych przepisów**

Wykonawca zobowiązany jest znać przepisy wydane przez władze centralne i miejscowe oraz inne przepisy i wytyczne, które są w jakikolwiek sposób związane z robotami i będzie w pełni odpowiedzialny za przestrzeganie tych praw, przepisów i wytycznych podczas prowadzenia robót. Wykonawca będzie przestrzegał praw patentowych i będzie w pełni odpowiedzialny za wypełnienie wszelkich wymagań prawnych odnośnie wykorzystania opatentowanych urządzeń lub metod i w sposób ciągły będzie informować zamawiającego (inspektora nadzoru) o swoich działaniach, przedstawiając kopie zezwoleń i inne dokumenty wymagane przez Zamawiającego.

### **4. Odbiór końcowy robót budowlanych**

Odbiór końcowy polega na finalnej ocenie rzeczywistego wykonania robót w odniesieniu do ich ilości, jakości i wartości. Całkowite zakończenie robót oraz gotowość do odbioru końcowego będzie stwierdzone przez Wykonawcę bezzwłocznie po powiadomieniu Zamawiającego na piśmie o tym fakcie. Po zgłoszeniu przez Wykonawcę zakończenia robót, Zamawiający zwoła odbiór końcowy. Wykonawca przed odbiorem dostarczy dokumenty dotyczące jakości wbudowanych materiałów (projekt powykonawczy, świadectwa jakości, aprobaty techniczne, deklaracje zgodności dostawców materiałów). Odbioru końcowego robót dokona komisja wyznaczona przez zamawiającego w obecności Zamawiającego i wykonawcy. Przy odbiorze końcowym należy sprawdzić zgodność wykonania z uzgodnionym projektem.

### **5. Zakres dokumentacji do wykonania i odbioru**

**5.1.** Zakres opracowania Wykonawca uzgodni z Zamawiającym, w zakresie wynikającym z obowiązujących przepisów prawa.

**5.2.** Kosztorysy inwestorskie,

**5.2.1.** wersja papierowa – 2 egzemplarze;

**5.2.2.** wersja elektroniczna – 2 egzemplarze na nośniku CD/DVD – pliki w formacie PDF, ATH, XLS, DOC;

**5.3.** Projekt techniczny

**5.3.1.** wersja papierowa – 2 egzemplarze;

**5.3.2.** wersja elektroniczna – 2 egzemplarze na nośniku CD/DVD – pliki w formacie PDF, DWG, XLS, DOC;

**5.4.** Projekt rewitalizacji i nasadzeń zieleni

**5.4.1.** wersja papierowa – 2 egzemplarze;

**5.4.2.** wersja elektroniczna – 2 egzemplarze na nośniku CD/DVD – pliki w formacie PDF, DWG, XLS, DOC;

**5.5.** Harmonogram rzeczowo-finansowy robót - w formie elektronicznej, 1 egzemplarz.

**5.6.** Kopia ostatecznej decyzji o pozwoleniu na użytkowanie

**5.7.** Dokumentacja powykonawcza:

**5.7.1.** wersja papierowa – 2 egzemplarze,

**5.7.2.** wersja elektroniczna – 1 egzemplarz na nośniku CD/DVD – pliki w formacie PDF, DWG, XLS, DOC .

## **II. Część informacyjna**

Przepisy prawne i normy związane z projektowaniem i wykonaniem robót budowlanych:

- 1) Ustawa z dnia 7 lipca 1994 – Prawo budowlane (Dz. U. z 2023 r. poz. 682)
- 2) Ustawa z dnia 11 września 2019 r. Prawo zamówień publicznych (Dz. U. z 2024 r. poz. 1320),
- 3) Rozporządzenie Ministra Rozwoju i Technologii z dnia 20 grudnia 2021 r. w sprawie szczegółowego zakresu i formy dokumentacji projektowej, specyfikacji technicznych wykonania i odbioru robót budowlanych oraz programu funkcjonalno-użytkowego (Dz. U. z 2021r., poz. 2454),
- 4) Ustawa z dnia 24 sierpnia 1991 r. o ochronie przeciwpożarowej (Dz. U. 2022 r. poz. 2057),
- 5) Rozporządzenie Ministra Spraw Wewnętrznych i Administracji z dnia 7 czerwca 2010r. w sprawie ochrony przeciwpożarowej budynków, innych obiektów budowlanych i terenów (Dz. U. z 2010r., nr 109, poz. 719),
- 6) Rozporządzenie Ministra Infrastruktury z dnia 20 grudnia 2021 r. r. w sprawie określenia metod i podstaw sporządzania kosztorysu inwestorskiego, obliczania planów kosztów prac projektowych oraz planowanych kosztów robót budowlanych określonych w programie funkcjonalno-użytkowym (Dz. U. 2021 r. poz. 2458),
- 7) obwieszczenie prezesa Urzędu Zamówień Publicznych z 3 grudnia 2023 r. w sprawie aktualnych progów unijnych, ich równowartości w złotych, równowartości w złotych kwot wyrażonych w euro oraz średniego kursu złotego w stosunku do euro stanowiącego podstawę przeliczania wartości zamówień publicznych lub konkursów (M.P. poz. 1344),
- 8) Rozporządzenie Ministra Pracy i Polityki socjalnej z dnia 26 września 1997 r. w sprawie ogólnych przepisów bezpieczeństwa i higieny pracy (Dz. U. 2003 r. nr 269, poz. 1650 z późn. zm.),
- 9) Rozporządzenie Ministra Rozwoju i Technologii z dnia 15 kwietnia 2022 w sprawie warunków technicznych, jakim powinny odpowiadać budynki i ich usytuowanie (Dz. U. 2022 poz. 1225),
- 10) Aktualne normy i przepisy ogólnobudowlane i branżowe.

Opracował:

Paweł Piątka