

OPIS PRZEDMIOTU ZAMÓWIENIA

1. Nazwa zamówienia:

Adaptacja pomieszczeń laboratoryjnych w Hali 7A na potrzeby budowy stanowisk badawczych w siedzibie zamawiającego w Warszawie.

2. Symbol klasyfikacyjny wg Wspólnego Słownika Zamówień (CPV):

45000000-7 Roboty budowlane
45210000-2 Roboty budowlane w zakresie budynków
45400000-1 Roboty wykończeniowe w zakresie obiektów budowlanych
45442100-8 Roboty malarskie
45442110-1 – Malowanie budynków
45442180-2 – Oczyszczanie powierzchni przed malowaniem
45410000-4 – Tynkowanie
45442190-5 Usuwanie warstwy malarskiej
45431200-9 – Roboty w zakresie montażu ścianek działowych
45421000-4 Roboty w zakresie stolarki budowlanej
45432130-4 Pokrywanie podłóg
45421131-1 Instalowanie drzwi
45111300-1 – Roboty rozbiórkowe
45310000-3 – Roboty instalacyjne elektryczne
45317000-2 – Inne instalacje elektryczne
45262500-6 – Roboty murarskie i murowe
45232452-5 – Pokrywanie kanałów kablowych
45421152-4 – Demontaż ścianek działowych
45421111-5 – Naprawa ścian i sufitów

3. Przedmiot zamówienia

Przedmiotem zamówienia jest adaptacja pomieszczeń przybocznych Hali 7a (pom 22-29) na potrzeby zaaranżowania nowych stanowisk laboratoryjno-badawczych oraz przystosowanie ich do funkcjonowania z nowymi urządzeniami.

Prace będą polegały na:

- Wymianie stolarki drzwiowej na aluminiową (pom 22-29+45). Pomieszczenia 22 oraz 23 po remoncie - wymiana z odtworzeniem i pomalowaniem farbą czarną gładką – pomieszczenia ciemni - zabezpieczenie. Wykonanie okna rewizyjnego PCV.
- Usunięcie, demontaż starych, niefunkcjonujących elementów pomieszczenia tj. okablowanie, stare konstrukcje stalowe, stare gniazda elektryczne, tablice elektryczne, stare rury żeliwne.
- Demontaż starych przykryć kanałów kablowych wraz z montażem nowych typu krata Wema z wykończeniem blachy ryflowanej lub system tożsamy. (min 1T udźwig). W posadzkę należy wkleić nowe kątowniki.
- Wymiana/wykonanie nowej posadzki w postaci żywicy epoksydowej z piaskiem kwarcowym, antypoślizgowej, antyelektrostatycznej. wraz z pracami towarzyszącymi tj. wykonanie wylewki wyrównującej odpowiedniej dla systemów żywicznych (pom 24-28+45 (bez pom. 25), szpachlowanie i wzmocnienie uszkodzeń. Wzmocnienie matą z włókna poliuretanowego.

- Zdrapywanie starych powłok malarskich po uprzednim namaczaniu (zakłada się 60% powierzchni ścian i sufitów), wykonanie napraw oraz wykonanie dwukrotnego ułożenia tynku gipsowego o zwiększonej przyczepności (1 warstwa – wyrównująca, 2 warstwa do wygładzenia) z malowaniem w kolorze białym w tym lamperia (emalia akrylowa) do wysokości 1,7m od posadzki.
- Demontaż konstrukcji ściany działowej (niemurowana) w pomieszczeniu 28
- Zaślepienie otworów między pomieszczeniami po starych drzwiach – 2szt.
- Wykonanie ściany g-k w pomieszczeniu 45 wypełnionej wełną oraz z płyt czerwonych podwójnych po obu stronach. W ścianie drzwi oraz okno rewizyjne.

Poza zakresem instalacja elektryczna, sanitarna.

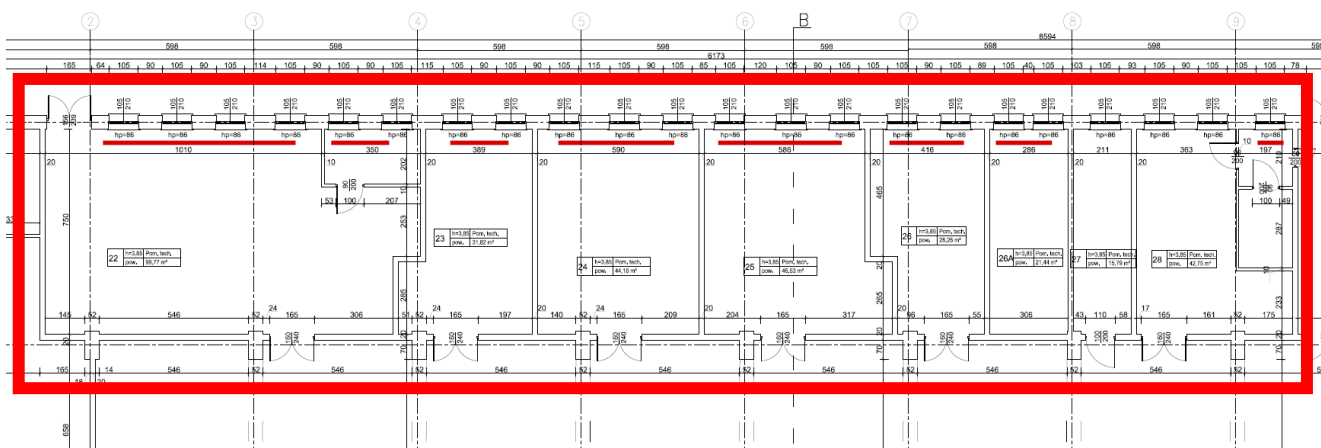
4. Lokalizacja

- 1) Budynek Hali 7A usytuowany jest w kompleksie budynków w siedzibie Zamawiającego, przy ul. M. Pożaryskiego 28 w Warszawie.



Fot. 1. Mapa sytuacyjna. Budynek nr 7 zaznaczony czerwonym obramowaniem (źródło: <https://satelita.mapa.info.pl/>)

- 2) Pomieszczenia w Hali 7A



5. Stan istniejący pomieszczeń adaptowanych do nowych laboratoriów oraz stan oczekiwany na podstawie innych pomieszczeń.



Fot. 2. Typowe drzwi pomieszczeń (duże)



Fot. 3. Typowe drzwi pomieszczeń (standardowe)



Fot. 4. Stare konstrukcje stalowe w pomieszczeniu 25 do demontażu



Fot. 5. Stare gniazda elektryczne w pomieszczeniu 25 do demontażu i szpachlowania, stara instalacja do usunięcia



Fot. 14. Usunięcie laminatu z podłogi w pomieszczeniu 24 wraz z demontażem zlewu i usunięcie instalacji wodno kanalizacyjnej.



Fot. 15. Wymiana pokrycia kanału kablowego w pomieszczeniu 24.



Fot. 16. Do wykonania żywica antyelektrostatyczna z kruszywem kwarcowym antypoślizgowa wykonana w jednym pomieszczeniu po remoncie. Malowane cokoły. – takie samo wykonanie w adaptowanych pomieszczeniach



Fot. 17. Wykonanie wylewki pod nową żywicę masą samopoziomującą wzmocnioną typu NC196 lub równoważny zamiennik. Wykonania napraw przez szpachlowanie spękań



Fot. 18. Demontaż ścianki działowej w pomieszczeniu 28



Fot. 19. Demontaż drzwi i murowanie otworów pomiędzy pomieszczeniami.



Fot. 20. Naprawa otworów po zdemontowanych tablicach rozdzielczych.

6. Zakres i specyfika prac adaptacyjnych w pomieszczeniach nowych stanowisk badawczych

Obszar dla wszystkich prac adaptacyjnych został pokazany na rysunku - Załącznik nr 1 – Obszar prac adaptacyjnych.

Przekrój typowego remontowanego pomieszczenia – Załącznik nr 9

Zadania:

A. Wymiany starej stolarki drzwiowej na nową aluminiową, w tym dostosowanie otworów. Wykonanie okna rewizyjnego PCV (pom. 45). – Załącznik nr 2

D01 (pokój 22) – wymiana drzwi wewnętrznych na aluminiowe o wielkości przejścia w świetle minimum 150x240, drzwi otwierane na zewnątrz dwuskrzydłowe z lewym skrzydłem biernym tj. prawe. Drzwi pełne (panel). Obustronna klamka w kolorze ślusarki, 1x zamek ROMB, 3 x zawiasy 2-skrzydłkowe w kolorze ślusarki, 1x samozamykacz z blokadą TS2000 w kolorze srebrnym. Próg opadający. RAL 7035 (szary)

Montaż: dostosowanie otworu drzwiowego pod nowe drzwi, licowanie ze ścianą od strony hali, wstawienie prefabrykowanego nadproża min. zachodzenia 30cm na stronę (opcjonalnie wylane na miejscu nadproża 4xfi12 strzemiona fi6 co 15 cm). Beton C20/25).

Wewnątrz pomieszczenia jest wykończona ciemnia więc w zakresie prac jest zabezpieczenie wskazanych rzeczy i urządzeń, podłogi z wykładziny dywanowej – przywrócenie do stanu sprzed prac (jeżeli będzie konieczne to odkurzanie i sprzątanie na mokro).

D02 (pokój 23) – wymiana drzwi wewnętrznych na aluminiowe o wielkości przejścia w świetle minimum 150x240, drzwi otwierane na zewnątrz dwuskrzydłowe z lewym skrzydłem biernym tj. prawe. Drzwi pełne (panel). Obustronna klamka w kolorze ślusarki, 1x zamek ROMB, 3 x zawiasy 2-skrzydłkowe w kolorze ślusarki, 1x samozamykacz z blokadą TS2000 w kolorze srebrnym. Próg opadający. RAL 7035 (szary)

Montaż: dostosowanie otworu drzwiowego pod nowe drzwi, licowanie ze ścianą od strony hali, wstawienie prefabrykowanego nadproża min. zachodzenia 30cm na stronę (opcjonalnie wylane na miejscu nadproża 4xfi12 strzemiona fi6 co 15 cm). Beton C20/25).

Wewnątrz pomieszczenia jest wykończona ciemnia więc w zakresie prac jest zabezpieczenie wskazanych rzeczy i urządzeń, podłogi z wykładziny dywanowej – przywrócenie do stanu sprzed prac (jeżeli będzie konieczne to odkurzanie i sprzątanie na mokro).

D03 (pokój 24) – wymiana drzwi wewnętrznych na aluminiowe o wielkości przejścia w świetle minimum 150x240, drzwi otwierane na zewnątrz dwuskrzydłowe z lewym skrzydłem biernym tj. prawe. Drzwi pełne (panel). Obustronna klamka w kolorze ślusarki, 1x zamek ROMB, 3 x zawiasy 2-skrzydłkowe w kolorze ślusarki, 1x samozamykacz z blokadą TS2000 w kolorze srebrnym. Próg opadający. RAL 7035 (szary)

Montaż: dostosowanie otworu drzwiowego pod nowe drzwi, licowanie ze ścianą od strony hali, wstawienie prefabrykowanego nadproża min. zachodzenia 30cm na stronę (opcjonalnie wylane na miejscu nadproża 4xfi12 strzemiona fi6 co 15 cm). Beton C20/25).

D04 (pokój 25) – wymiana drzwi wewnętrznych na aluminiowe o wielkości przejścia w świetle minimum 150x240, drzwi otwierane na zewnątrz dwuskrzydłowe z lewym skrzydłem biernym tj. prawe. Drzwi pełne (panel). Obustronna klamka w kolorze ślusarki, 1x zamek ROMB, 3 x zawiasy 2-skrzydłkowe w kolorze ślusarki, 1x samozamykacz z blokadą TS2000 w kolorze srebrnym. Próg opadający. RAL 7035 (szary)

Montaż: dostosowanie otworu drzwiowego pod nowe drzwi, licowanie ze ścianą od strony hali, wstawienie prefabrykowanego nadproża min. zachodzenia 30cm na stronę (opcjonalnie wylane na miejscu nadproża 4xfi12 strzemiona fi6 co 15 cm). Beton C20/25).

D05 (pokój 26) – wymiana drzwi wewnętrznych na aluminiowe o wielkości przejścia w świetle minimum 150x240, drzwi otwierane na zewnątrz dwuskrzydłowe z prawym skrzydłem biernym

tj. lewe. Drzwi pełne (panel). Obustronna klamka w kolorze ślusarki, 1x zamek ROMB, 3 x zawiasy 2-skrzydłkowe w kolorze ślusarki, 1x samozamykacz z blokadą TS2000 w kolorze srebrnym. Próg opadający. RAL 7035 (szary)

Montaż: dostosowanie otworu drzwiowego pod nowe drzwi, licowanie ze ścianą od strony hali, wstawienie prefabrykowanego nadproża min. zachodzenia 30cm na stronę (opcjonalnie wylane na miejscu nadproża 4xfi12 strzemiona fi6 co 15 cm). Beton C20/25).

D06 (pokój 26A) – wymiana drzwi wewnętrznych na aluminiowe o wielkości przejścia w świetle minimum 100x200, drzwi przesunięte 50cm w jedną stronę, drzwi otwierane na zewnątrz jednoskrzydłowe z lewe. Drzwi pełne (panel). Obustronna klamka w kolorze ślusarki, 1x zamek ROMB, 3 x zawiasy 2-skrzydłkowe w kolorze ślusarki, 1x samozamykacz z blokadą TS2000 w kolorze srebrnym. Próg opadający. RAL 7035 (szary)

Montaż: dostosowanie otworu drzwiowego pod nowe drzwi, licowanie ze ścianą od strony hali, wstawienie prefabrykowanego nadproża min. zachodzenia 20cm na stronę (opcjonalnie wylane na miejscu nadproża 4xfi12 strzemiona fi6 co 15 cm). Beton C20/25).

D07 (pokój 27) – wymiana drzwi wewnętrznych na aluminiowe o wielkości przejścia w świetle minimum 100x200, drzwi otwierane na zewnątrz jednoskrzydłowe z lewe. Drzwi pełne (panel). Obustronna klamka w kolorze ślusarki, 1x zamek ROMB, 3 x zawiasy 2-skrzydłkowe w kolorze ślusarki, 1x samozamykacz z blokadą TS2000 w kolorze srebrnym. Próg opadający. RAL 7035 (szary)

Montaż: dostosowanie otworu drzwiowego pod nowe drzwi, licowanie ze ścianą od strony hali, wstawienie prefabrykowanego nadproża min. zachodzenia 20cm na stronę (opcjonalnie wylane na miejscu nadproża 4xfi12 strzemiona fi6 co 15 cm). Beton C20/25).

D08 (pokój 28) – wymiana drzwi wewnętrznych na aluminiowe o wielkości przejścia w świetle minimum 150x240, drzwi otwierane na zewnątrz dwuskrzydłowe z prawym skrzydłem biernym tj. lewe. Drzwi pełne (panel). Obustronna klamka w kolorze ślusarki, 1x zamek ROMB, 3 x zawiasy 2-skrzydłkowe w kolorze ślusarki, 1x samozamykacz z blokadą TS2000 w kolorze srebrnym. Próg opadający. RAL 7035 (szary)

Montaż: dostosowanie otworu drzwiowego pod nowe drzwi, licowanie ze ścianą od strony hali, wstawienie prefabrykowanego nadproża min. zachodzenia 30cm na stronę (opcjonalnie wylane na miejscu nadproża 4xfi12 strzemiona fi6 co 15 cm). Beton C20/25).

D09 (pokój 28) – wymiana drzwi wewnętrznych na aluminiowe o wielkości przejścia w świetle minimum 150x240, drzwi otwierane na zewnątrz dwuskrzydłowe z prawym skrzydłem biernym tj. lewe. Drzwi pełne (panel). Obustronna klamka w kolorze ślusarki, 1x zamek ROMB, 3 x zawiasy 2-skrzydłkowe w kolorze ślusarki, 1x samozamykacz z blokadą TS2000 w kolorze srebrnym. Próg opadający. RAL 7035 (szary)

Montaż: dostosowanie otworu drzwiowego pod nowe drzwi, licowanie ze ścianą od strony hali, wstawienie prefabrykowanego nadproża min. zachodzenia 30cm na stronę (opcjonalnie wylane na miejscu nadproża 4xfi12 strzemiona fi6 co 15 cm). Beton C20/25).

D10 (pokój 28) – wymiana drzwi wewnętrznych na aluminiowe o wielkości przejścia w świetle minimum 150x240, drzwi otwierane na zewnątrz dwuskrzydłowe z prawym skrzydłem biernym tj. lewe. Drzwi pełne (panel). Obustronna klamka w kolorze ślusarki, 1x zamek ROMB, 3 x zawiasy 2-skrzydłkowe w kolorze ślusarki, 1x samozamykacz z blokadą TS2000 w kolorze srebrnym. Próg opadający. RAL 7035 (szary)

Montaż: dostosowanie otworu drzwiowego pod nowe drzwi, licowanie ze ścianą od strony hali, wstawienie prefabrykowanego nadproża min. zachodzenia 30cm na stronę (opcjonalnie wylane na miejscu nadproża 4xfi12 strzemiona fi6 co 15 cm). Beton C20/25).

D11 (pokój 45) – wymiana drzwi wewnętrznych na aluminiowe o wielkości przejścia w świetle minimum 150x240, drzwi otwierane na zewnątrz dwuskrzydłowe z prawym skrzydłem biernym tj. lewe. Drzwi pełne (panel). Obustronna klamka w kolorze ślusarki, 1x zamek ROMB, 3 x zawiasy 2-skrzydłkowe w kolorze ślusarki, 1x samozamykacz z blokadą TS2000 w kolorze srebrnym. Próg opadający. RAL 7035 (szary)

Montaż: dostosowanie otworu drzwiowego pod nowe drzwi, licowanie ze ścianą od strony hali, wstawienie prefabrykowanego nadproża min. zachodzenia 30cm na stronę (opcjonalnie wylane na miejscu nadproża 4xfi12 strzemiona fi6 co 15 cm). Beton C20/25).

D12 (pokój 45) – montaż drzwi wewnętrznych aluminiowych o wielkości przejścia w świetle minimum 150x240, drzwi otwierane na zewnątrz dwuskrzydłowe z lewym skrzydłem biernym tj. prawe. Drzwi pełne (panel). Obustronna klamka w kolorze ślusarki, 1x zamek ROMB, 3 x zawiasy 2-skrzydłkowe w kolorze ślusarki, 1x samozamykacz z blokadą TS2000 w kolorze srebrnym. Próg opadający. RAL 7035 (szary). Drzwi ppoż. min EI60

Montaż: W nowej ścianie z profili UA

O1 – wykonanie okna aluminiowego z szybą laminowaną (brak efektu stłuczenia na małe elementy) – wymiar min 0,3m x 0,3. Okno ppoż. EI60

Drzwi zamontowane kompleksowo z zaszpachlowaniem i wykończeniem gładzi. Otworzenie stanu na zewnątrz.

B. Usunięcie, demontaż starych, нефункционujących elementów pomieszczenia tj. okablowanie, stare konstrukcje stalowe, stare gniazda elektryczne, tablice elektryczne, stare rury żeliwne.

- Usunięcie rur żeliwnych 10mb
- Usunięcie kabli 30mb
- Usunięcie i szpachlowanie starych konstrukcji stalowych 10pkt
- Usunięcie i zaszpachlowanie нефункционujących gniazd elektrycznych 30pkt
- Usunięcie 2 szt tablicy elektrycznej (małej)

C. Demontaż starych przykryć kanałów kablowych wraz z montażem nowych typu kraty Wema z wykończeniem blachy ryflowanej lub system tożsamy. (min 1T udźwig). W posadzkę należy wkleić nowe kątowniki – Załącznik nr 3

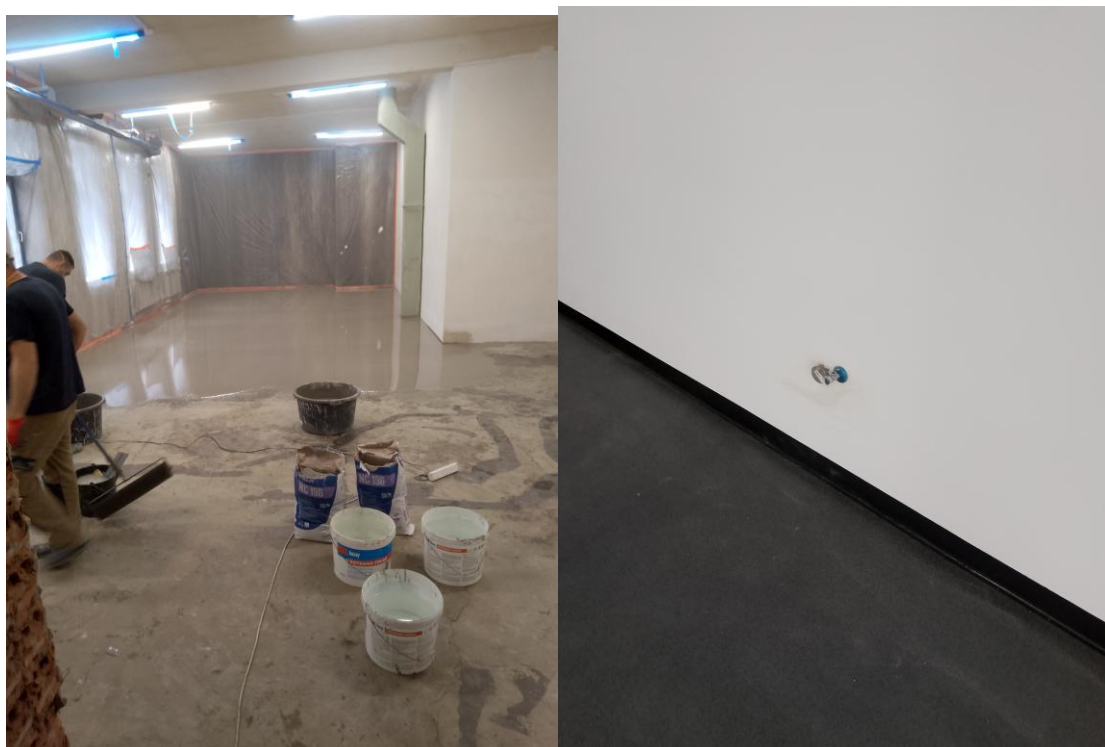
Rozkucie starych kątowników wraz z wklejeniem/zamocowaniem nowych pod nową przysłonę kanałów kablowych z kraty Wema pokrytej pełną blachą ryflowaną o min udźwigu 1T – 6mb/3m2.

D. Wymiana/wykonanie nowej posadzki w postaci żywicy epoksydowej z piaskiem kwarcowym, antypoślizgowej, antyelektrostatycznej. wraz z pracami towarzyszącymi tj. wykonanie wylewki wyrównującej odpowiedniej dla systemów żywicznych (pom 24-28+45 (bez pom. 25), szpachlowanie i wzmocnienie uszkodzeń. Wzmocnienie matą z włókna poliuretanowego. Wykonanie cokołów 10cm malowanych żywicą (bez wyoblania) – Załącznik nr 4

Wykonanie posadzki żywicznej 195m2 kompleksowo z naprawą, przygotowaniem posadzki tj. naprawa oraz wylewka samopoziomująca wzmocniona.

Wykończenie 10cm malowanego żywicą cokołu.(bez wyoblania z piasku kwarcowego) – 160mb

Poniżej prace i standard w innym wyremontowanym pomieszczeniu.



E. Zdrapywanie starych powłok malarskich po uprzednim namaczaniu (zakłada się 60% powierzchni ścian i sufitów), wykonanie napraw oraz wykonanie dwukrotnego ułożenia tynku gipsowego o zwiększonej przyczepności (1 warstwa – wyrównująca, 2 warstwa do wygładzenia) z malowaniem w kolorze białym w tym lamperia (emalia akrylowa) do wysokości 1,7m od posadzki. – Załącznik nr 5

Do wykonania namaczanie i zdrapywanie istniejącej farby: $110 \times 3,80 + 192 = 610 \text{m}^2$; $610 \text{m}^2 \times 60\% = 366 \text{m}^2$

Tynk gipsowy o zwiększonej przyczepności x2 (równanie, wygładzanie - ściany): $110 \times 3,8 = 418 \text{m}^2$

Malowanie farbą akrylową (x2) $160 \times 2 + 192 = 1024 \text{m}^2$

Malowanie lamperii (x2) $160 \times 1,70 = 544 \text{m}^2$

F. Demontaż konstrukcji ściany działowej (niemurowana) w pomieszczeniu 28 – Załącznik nr 6

Demontaż 30m² ściany z 2 sztukami drzwi (zgodnie ze zdjęciami w punkcie Stan Istniejący)

G. Zaślepienie otworów między pomieszczeniami po starych drzwiach – 2szt. – Załącznik nr 7

Usunięcie 2 szt drzwi (pomiędzy pomieszczeniami 28 i 29 oraz pomiędzy 24 i 25) wraz z zamurowaniem z bloczków betonowych lub cegły lub silikatu i odtworzeniem warstwy tynku pod malowanie zgodnie z punktem E.

H. Wykonanie ściany g-k w pomieszczeniu 45 wypełnionej wełną oraz z płyt czerwonych podwójnych po obu stronach. W ścianie drzwi oraz okno rewizyjne. – Załącznik nr 8

Wykonanie ścianki z g-k z podwójnej płyty g-k czerwonej ppoż wypełnionej wełną mineralną. W ścianie zamontowane drzwi 150x240 oraz okno rewizyjne zgodnie z punktem A. Ścianka g-k wykończona z dwóch stron pod malowanie zgodnie z punktem E. Ściana wykonana na profilach wzmocnionych UA (obwód główny i obwody wokół drzwi i okna)

7. Informacje o terenie remontu, wymagania i wytyczne Zamawiającego.

- 1) Zamawiający informuje, że roboty będą prowadzone w funkcjonującym obiekcie. W związku z tym Wykonawca zobowiązany jest prowadzić roboty remontowe w sposób ograniczający do minimum czynniki zakłócające prace wykonywane przez pracowników Zamawiającego i dopuszczający możliwość czasowego przebywania pracowników Zamawiającego w obszarze prowadzenia prac, po zgłoszeniu do wykonawcy.
- 2) Wszelkie prace mogą być wykonywane w dni robocze od godziny 7:30 do godz. 16:30. Prace mogą być wykonywane w innych godzinach lub w dni wolne od pracy tj. sobota-niedziela po ustaleniu z Zamawiającym.

W przypadku wykonywania prac po godzinach obecności Zamawiającego wejście do budynku nr 7A będzie możliwe WYŁĄCZNIE po uzyskaniu klucza wejściowego do budynku nr 7A na podstawie pisemnego upoważnienia Zamawiającego. Osoba upoważniona zobowiązana jest do:

- a. każdorazowego wpisania się w rejestr godziny pobrania i zdanienia kluczy, zgodnie ze wskazaniami pracowników ochrony;
 - b. zapobieganiu przebywaniu osób nieuprawnionych na terenie budynków;
 - c. odpowiedzialności za zachowanie osób i szkody wywołane podczas udostępnienia budynku, w szczególności z tytułu kradzieży lub zniszczenia;
 - d. niezwłocznego zgłaszania zagubienia kluczy Zamawiającemu. Wykonawca zostanie obciążony kosztami wymiany zamka wejściowego do budynku nr 7A.
- 3) Przed rozpoczęciem realizacji umowy Zamawiający protokołarnie przekaze teren prac. Wykonawca otrzyma klucze do pomieszczeń, w których będą prowadzone prace jeżeli to konieczne. Wykonawca zobowiązany jest do należytego przechowania i nieudostępniania kluczy do remontowanych pomieszczeń osobom postronnym. Po zakończeniu prac w danym pomieszczeniu Wykonawca zobowiązany jest do przekazania Zamawiającemu kluczy.
 - 4) Przed przystąpieniem do prac Wykonawca każdorazowo będzie uzgadniać harmonogram ich wykonywania z wyznaczonym przedstawicielem Zamawiającego uwzględniając warunki realizacji określone przez Zamawiającego;
 - 5) Wykonawca przed przystąpieniem do konkretnych prac będzie informował mailowo Zamawiającego o właściwościach, przekazywał karty techniczne, deklaracje, certyfikaty dotyczących materiałów które Wykonawca chce użyć do poprawnego wykonania przedmiotu zamówienia przynajmniej 2 dni przed ich wykorzystaniem.
 - 6) Wykonawca zobowiązany jest do wyznaczenia osoby odpowiadającej za podpisywanie zawiadomień, oświadczeń, protokołów, jak również do sprawowania nadzoru nad realizacją zlecenia
 - 7) Wykonawca zobowiązany jest do ustalenia osoby pełniącej funkcję brygadzysty, stale obecnej na obiekcie (w przypadku braku nadzorca) z którym Zamawiający będzie mógł omawiać, ustalać i zatwierdzać metody wykonywania bieżących prac.
 - 8) Zamawiający nie obciąży Wykonawcy kosztami zużytej wody i energii dla celów realizacji zamówienia;

- 9) Wykonawca na swój koszt zobowiązany będzie do właściwej organizacji placu remontu, oznakowania, zabezpieczenia przed dostępem osób niepowołanych. Zamawiający nie ponosi odpowiedzialności za dozór mienia Wykonawcy;
- 10) Wykonawca zobowiązany jest do takiej organizacji prac, by umożliwić użytkowanie pomieszczeń wyłączonych z zakresu prac;
- 11) Wykonawca zobowiązany jest do skutecznego zabezpieczenia przed zniszczeniem, zabrudzeniem farbą lub zapyleniem elementy wykończenia niepodlegające malowaniu, elementy wyposażenia oraz części budynku wyłączone z malowania;
- 12) Wykonawca zobowiązany jest do wykonania robót zgodnie z wymogami Prawa budowlanego jak również z obowiązującymi Polskimi Normami i zasadami wiedzy technicznej oraz należyłą starannością w ich wykonaniu, dobrą jakością i z zachowaniem obowiązujących wymagań i przepisów BHP i ppoż;
- 13) Wykonawca zobowiązany jest do Użycia materiałów posiadających aktualne dokumenty dopuszczające do stosowania w budownictwie, w rozumieniu ustawy z dnia 16 kwietnia 2004 r. o wyrobach budowlanych (Dz. U. z 2004 r. Nr 92 poz. 881 z późn. zm.).
- 14) Wykonawca zrealizuje przedmiot umowy przy pomocy personelu posiadającego kwalifikacje zawodowe odpowiednie do wykonywania prac objętych umową.
- 15) Wykonawca zobowiązuje się wykonać roboty z zachowaniem należytej staranności, zasad bezpieczeństwa, dobrej jakości, właściwej organizacji pracy, zasad wiedzy technicznej, obowiązujących norm i przepisów prawa oraz zgodnie z warunkami technicznymi wykonywania robót.
- 16) Wykonawca robót zobowiązany jest do stałego utrzymania terenu robót w czystości, usuwania i utylizacji na bieżąco odpadów budowlanych;
- 17) Wykonawca zobowiązany jest do posiadania odpowiedniego ubioru identyfikującego wykonawcę lub posiadania identyfikatora. Pracownicy Wykonawcy zobowiązani są do wpisywania się w Biurze Przepustek (bud. 1) i pobrania jednorazowych przepustek gościa. Zamawiający na wniosek Wykonawcy może wyrobić i przekazać przepustki tymczasowe na czas prowadzenia robót. Wykonawca zobowiązany jest do zwrotu przepustek do 3 dni od dnia podpisania protokołu odbioru końcowego. Za każdą niezwróconą w terminie przepustkę Zamawiający będzie naliczał kary zgodnie z Projektem Umowy.
- 18) Wykonawca zobowiązany jest do oznakowania pojazdów budowy, którymi poruszać się będą pracownicy Wykonawcy/Podwykonawcy po terenie Łukasiewicz – IEL. W tym celu Wykonawca zobowiązany jest do przekazania i bieżącej aktualizacji wykazu pojazdów, które będą wjeżdżały na teren prac. Wymóg ten nie dotyczy pojazdów firm innych niż Wykonawcy/Podwykonawcy dostarczających materiały budowlane. Pojazdy podane w wykazie muszą być wyposażone w przepustkę, którą należy położyć na desce rozdzielczej pojazdu w miejscu widocznym dla pracownika ochrony.

8. Roboty tymczasowe, prace towarzyszące oraz sposób ich rozliczania

Koszt wykonania robót tymczasowych oraz prac towarzyszących obciąża Wykonawcę. Wykonawca obowiązany jest uwzględnić te koszty w cenie oferty w robotach podstawowych.

9. Roboty tymczasowe

Zakres i charakter robót tymczasowych zależeć będzie od przyjętej przez Wykonawcę organizacji robót adaptacyjnych, zastosowanych konkretnych technologii, organizacji zaplecza adaptacji oraz przyjętych metod ochrony budynku, pomieszczeń i użytkowników przed negatywnymi skutkami prowadzonych działań. Wykonawca obowiązany jest ustalić zakres i charakter robót tymczasowych wykorzystując własne doświadczenie oraz w oparciu o

informacje i wymagania zamawiającego w zakresie uprawnień, obowiązków wykonawcy, jak również granic przekazywanego do dysponowania obszaru adaptacji takich jak:

- zorganizowanie i likwidacja zaplecza w jednym z pomieszczeń wskazanych przez Zamawiającego i w miejscu wskazanym na zewnątrz budynku nr 7A,
- zabezpieczenie pomieszczeń lub części budynku nie objętych pracami malarskimi przed negatywnymi skutkami prowadzenia prac,
- zabezpieczenie elementów budynku i jego wyposażenia przed zniszczeniem, zabrudzeniem lub zakurzeniem na skutek prowadzonych przez Wykonawcę prac lub działań (np. okna, posadzki, lampy oświetleniowe itp.),
- korzystanie w trakcie prac z drabin, rusztowań itp. oznakowanie kierunków komunikacji na korytarzach,
- zabezpieczenie etapów robót przed dostępem osób postronnych,
- zapewnienia bezpieczeństwa ppoż. oraz bezpiecznych warunków realizacji robót i przestrzegania przepisów BHP na terenie remontu,

10. Prace towarzyszące:

- 1) Wykonawca zobowiązany jest na swój koszt skompletować i przekazać Zamawiającemu 1 egz. dokumentacji odbiorowej. W skład dokumentacji odbiorowej wchodzi m.in., dokumenty określające parametry użytych materiałów oraz potwierdzające ich dopuszczenie do stosowania (certyfikaty, deklaracje zgodności, atesty higieniczne) w języku polskim oraz oświadczenie wykonawcy o użyciu tych materiałów w tym zadaniu. Strony dokumentacji muszą być ponumerowane i zszyte w sposób uniemożliwiający zdekompletowanie. Dodatkowo wykonawca przekaze płytę z dokumentacją powykonawczą/odbiorową na której znajdzie się edytowalna i nieedytowalna (z podpisami) jej wersja.
- 2) Dokumentacja musi zawierać spis treści. W spisie treści potwierdzenie że wszystkie materiały zostały wbudowane podczas tych prac w tej lokalizacji wraz z podpisem. Strony ponumerowane zgodnie ze spisem treści.
- 3) Wykonawca zobowiązany jest w ramach prac towarzyszących na swój koszt wykonać: utylizację odpadów powstałych podczas prowadzenia prac (składowanie oraz wywóz) pełne prace porządkowe w tym odkurzanie i mycie – wraz z usunięciem powstałych z jego winy skutków prac w obrębie budynku.
Do obowiązków Wykonawcy należy usunięcie z budynku i wywiezienie na wysypisko materiałów poremontowych, wykonanie poprawek malarskich elementów zabrudzonych lub zniszczonych w czasie układania wykładzin i montażu drzwi– generalne sprzątanie

11. Sprzęt, maszyny, transport

Decyzja w zakresie doboru i zastosowania sprzętu, maszyn lub środków transportu w celu zrealizowania przedmiotu zamówienia w terminie i poprawnej jakości należy do Wykonawcy. Zastosowany sprzęt, maszyny lub środki transportu nie mogą stworzyć zagrożenia dla ludzi, ich mienia lub mienia Zamawiającego.

12. Gwarancja:

- 1) Wykonawca zobowiązany jest udzielić gwarancji jakości na wykonane prace adaptacyjne na okres minimum 2 lat.
- 2) Wszystkie dostarczone przez Wykonawcę materiały będą nowe i będą posiadać gwarancję. Gwarancja ta będzie obejmować wszystkie wady, zarówno zauważalne, jak i ukryte zastosowanych materiałów, oraz wszystkie wykonawstwa, zarówno jako całości jak i poszczególnych części składowych. Gwarancją zostanie również objęty montaż materiałów dostarczonych przez Zamawiającego.
- 3) Termin usunięcia wad i usterek w ramach gwarancji i rękojmi wyznacza Zamawiający. Jeżeli wady nie zostaną usunięte w wyznaczonym terminie - Zamawiający, po bezskutecznym

upływie dodatkowego 7-dniowego terminu, może zlecić usunięcie usterek innemu podmiotowi na koszt Wykonawcy zachowując jednocześnie prawo do odszkodowania umownego określonego na zasadach Kodeksu Cywilnego oraz prawo do zachowania gwarancji.