



IX.461.1.167.2025

Inwestor
Gmina Miejska Kraków

Dotyczy: warunków technicznych branży drogowej dla zadania pn.: „Budowa drogi dla rowerów wzdłuż lewego wału Wisły na odcinku od ul. Niepokalanej Panny Marii do Lasku Mogińskiego” w ramach Programu Budowy Ścieżek Rowerowych

Po przeprowadzonej analizie wnioskowanego zadania jw. Zarząd Dróg Miasta Krakowa podaje poniżej warunki techniczne branży drogowej dla wariantów:

- budowa drogi rowerowej po południowej stronie ul. Podbiłę od ul. NMP do Mostu Wandy wraz z połączeniem z Laskiem Mogińskim,
 - budowa przejazdu przez ul. Podbiłę i drogi dla rowerów po północnej stronie ul. Podbiłę do Mostu Wandy wraz z połączeniem z Laskiem Mogińskim:
1. W obszarze objętym opinią obowiązują ustalenia Miejsowego Planu Zagospodarowania Przestrzennego obszaru „Mogiła II” przyjętego Uchwałą Nr CXIII/2958/18 Rady Miasta Krakowa z dnia 10 października 2018 r., zgodnie z tym opracowaniem ww. obszar został włączony do terenów dróg publicznych klasy zbiorczej, oznaczonych symbolem KDZ.1. Zagospodarowanie terenu winno spełniać ustalenia ww. MPZP.
 2. Należy przeanalizować możliwość wykonania ciągu pieszo – rowerowego po południowej stronie ul. Podbiłę na odcinku od ul. ul. Niepokalanej Panny Marii do Mostu Wandy, jest to korzystniejsze rozwiązanie dla ruchu rowerowego.
 3. Należy prawidłowo kształtować zjazd na ul. Dowgiąłło, z zachowaniem ciągłości nawierzchni i niwelety chodnika i drogi dla rowerów.
 4. Projektować ciąg pieszo – rowerowy (cpr) o szerokości użytkowej min. 3.0 m i nawierzchni bezfazowej.
 5. Jeżeli powyższe nie będzie możliwe, do prowadzenia ruchu rowerowego wzdłuż ul. Podbiłę należy wykorzystać stary przebieg ul. Podbiłę.
Odcinek ulicy od wlotu do ul. Zagłoby do ostatniego zjazdu należy objąć strefą zamieszkania, zapewnić możliwość minięcia się pojazdów samochodowych. Dalszy odcinek do przejazdu przez ul. Klasztorną należy objąć zakazem ruchu pojazdów samochodowych. Uwzględnić remont nawierzchni na całej długości ciągu.
 6. Dla wariantu budowy przejazdu przez ul. Podbiłę i drogi dla rowerów po północnej stronie ul. Podbiłę należy zaprojektować przejazd dla rowerów wraz z normatywnymi strefami oczekiwania z obu stron jezdni oraz doświetleniem. Przejazd dla rowerów winien być wyznaczony na wysokości skrzyżowania z ul. Zagłoby, przy czym w takim wypadku należy zweryfikować rozwiązania wysokościowe na dojeździe z istniejącej infrastruktury rowerowej.

7. Dla obu wariantów należy zapewnić pełne skomunikowanie projektowanej infrastruktury z istniejącą infrastrukturą pieszo-rowerową przy rondzie i ciągiem na wałach w szczególności uwzględnić:
 - a) dowiązanie do ruchu ogólnego w ul. Niepokalanej Panny Marii,
 - b) dowiązanie do ruchu ogólnego w ul. Zagłoby (bezpieczne wykonanie manewru lewoskrętu),
 - c) wykonanie łącznika do istniejącego ciągu na wałach (widoczny na mapie przedsept),
 - d) dowiązanie do istniejącego ciągu na wałach,
 - e) wykonanie przejazdu dla rowerzystów przez południowy i północny wlot ul. Klasztornej,
 - f) na skrzyżowaniu ul. Podbipięty, ul. Klasztornej oraz ul. Półtangi należy wyznaczyć przejazd dla rowerów na wlocie ul. Klasztornej wraz z jego płynnym dowiązaniem do planowanego odcinka drogi dla rowerów,
 - g) na obu wlotach ul. Półtangi ww. skrzyżowania należy prawidłowo dowiązać projektowaną infrastrukturę do geometrii ulic bocznych zlokalizowanych równolegle do ul. Podbipięty,
 - h) z uwagi na różnicę w wysokości terenu, należy przyjąć rozwiązania zapewniające bezpieczeństwo oraz czytelność układu.
8. Zapewnić swobodny przejazd pojazdów Komunikacji Miejskiej. W ramach zadania pas ruchu w każdym kierunku nie może zostać zawężony do szerokości mniejszej niż 3.25 m z odpowiednimi poszerzeniami na łukach (bez wliczania ścieków przykrawężnikowych).
9. Na projektowanych przejazdach rowerowych zachować ciągłość nawierzchni i niwelety ddr, bez uskoków i krawężników w poprzek, powierzchnię przejazdów wykonać z nawierzchni w kolorze czerwonym, uwzględnić dostosowanie istniejących przejazdów do obowiązujących standardów.
10. W ramach wprowadzania czasowej/stałej organizacji ruchu zabrania się montowania znaków drogowych do konstrukcji wsporczych nośników SIM. Projektowane w ramach czasowej/stałej organizacji ruchu oznakowanie nie może przysłaniać tablic SIM. Jeśli istnieje kolizja z oznakowaniem Systemu Informacji Miejskiej dla Krakowa m.in. z tablicami informacji kierunkowej dla ruchu kołowego, modułami informacyjnymi lub tablicami z nazwami ulic proszę o kontakt z Działem Informacji Miejskiej i Pasażerskiej ZTP.
11. Na zakresach robót należy dowiązać się sytuacyjnie i wysokościowo do stanu istniejącego ulic oraz terenu przyległego, z zapewnieniem płynnego powiązania bez różnic wysokościowych, przy zachowaniu normatywnych spadków podłużnych i poprzecznych oraz zapewnieniu prawidłowego odwodnienia terenu przyległego oraz prawidłowego powiązania warstw konstrukcji nawierzchni.
12. W dokumentacji projektowej wskazane jest uwzględnienie ew. korekt istniejącego układu drogowego (w tym jego przebudowa) w niezbędnym zakresie, dla zapewnienia prawidłowego dowiązania do stanu istniejącego i normatywnych parametrów docelowego układu drogowego.
13. Konstrukcje nawierzchni należy projektować w nawiązaniu do istniejących warunków wodno-gruntowych, przy zachowaniu warunku mrozoodporności, jednocześnie powinny uwzględniać uwarunkowania wynikające z potrzeb eksploatacyjnych i ew. konserwatorskich.
14. Z uwagi na położenie planowanej inwestycji na terenach zagrożonych powodzią i bliskiej lokalizacji rzeki Wisły koniecznym jest dla rozwiązań projektowych/dokumentacji projektowej uzyskać wymagane opinie/uzgodnienia/zezwoleń Państwowego Gospodarstwa Wodnego Wody Polskie.

15. W przypadku prowadzenia prac w rejonie obiektów inżynierskich należy stosować wytyczne do projektowania obiektów inżynierskich określone w załączniku nr 4 do Zarządzenia Dyrektora Zarządu Dróg Miasta Krakowa nr 117/2019 z 06.09.2019r.
16. Parametry techniczne docelowych rozwiązań należy projektować zgodnie z:
 - a) Rozporządzeniem Ministra Infrastruktury z dnia 24 czerwca 2022r. w sprawie przepisów techniczno- budowlanych dotyczących dróg publicznych (Dz. U. 2022 poz. 1518) oraz z uwzględnieniem wytycznych rekomendowanych przez ministra właściwego ds. transportu dotyczących dróg publicznych (WR-D);
 - b) *Standardami infrastruktury pieszej Miasta Krakowa* przyjętymi do stosowania Zarządzeniem Nr 3188/2021 Prezydenta Miasta Krakowa z dnia 09.11.2021r.);
 - c) *Standardami technicznymi i wykonawczymi dla infrastruktury rowerowej Miasta Krakowa* przyjętymi do stosowania Zarządzeniem nr 3113/2018 Prezydenta Miasta Krakowa z dnia 15 listopada 2018 r.;
 - d) Zarządzeniem nr 1163/2023 Prezydenta Miasta Krakowa z dnia 28 kwietnia 2023 r. w sprawie wprowadzenia „Standardów Dostępności dla Gminy Miejskiej Kraków”przy zapewnieniu warunków: widoczności, przejezdności i bezpieczeństwa ruchu wszystkim użytkownikom ruchu.
17. Rozwiązania w zakresie ciągów pieszych i rowerowych powinny być zgodne z ww. obowiązującymi standardami. Wszystkie urządzenia przeznaczone dla uczestników ruchu powinny zapewniać bezpieczeństwo ich użytkowania i powinny być przystosowane do potrzeb osób niepełnosprawnych. Dla rozwiązań niezgodnych i rozwiązań alternatywnych, należy uzyskać pozytywną opinię Zespołu Konsultacyjnego ds. Dostępności Architektonicznej Przestrzeni Publicznej oraz Obiektów Budowlanych dla Osób ze Szczególnymi Potrzebami.
18. Należy zapewnić prawidłowe oświetlenie i odwodnienie projektowanego układu.
19. Wszystkie projektowane urządzenia oświetleniowe muszą spełniać wymagania stawiane przez ZDMK (aktualne wymagania do pobrania ze strony www.zdmk.krakow.pl – wytyczne dla projektantów).
20. Oświetlenie projektować zgodnie z warunkami technicznymi wydanymi przez tut. Zarząd pismem znak: RU.461.6.150.2025 z dnia 03.04.2025r.
21. Odwodnienie układu drogowego należy zaprojektować zgodnie z warunkami wydanymi przez Zarząd Infrastruktury Wodnej w Krakowie.
22. Zastosować rozwiązania zapewniające bezkolizyjność infrastruktury technicznej z infrastrukturą drogową, przy uwzględnieniu wymaganych skrajni drogowych. Elementy infrastruktury np. podpory, słupy, skrzynki nie mogą zawężyć użytkowej szerokości chodników, ścieżek rowerowych, ciągów pieszo-rowerowych.
23. W przypadku kolizji z istniejącymi urządzeniami lub sieciami w pasie drogowym należy dokonać zabezpieczenia lub przełożenia kolidującego urządzenia lub sieci, na warunkach od dysponentów sieci.
24. Przewidzieć budowę kanału technologicznego na warunkach ZDMK.
25. W projekcie przewidzieć odtworzenie naruszonych elementów pasa drogowego, w dowiązaniu do istniejącej technologii i w niezbędnym zakresie, z zastosowaniem elementów nowych lub pełnowartościowych, przy zachowaniu kolorystyki i kształtu istniejącego układu.
26. W harmonogramie oraz w kosztorysie należy przewidzieć wykonanie i przedłożenie do zatwierdzenia projektów organizacji ruchu – stałej (docelowej) oraz czasowej (na czas prowadzenia prac) zgodnie z obowiązującymi procedurami w Wydziale Gospodarki Komunalnej i Infrastruktury (GK) UMK.

27. W zakresie zieleni:
- a) należy objąć szczególną ochroną zieleni, znajdującą się w pobliżu miejsca prac. Proces planowania i realizacji inwestycji winien być zgodny z Uchwałą Nr XXXIV/886/20 Rady Miasta Krakowa z dnia 22.01.2020 r. w sprawie ochrony drzew na terenie Gminy Miejskiej Kraków;
 - b) drzewa oraz inne formy zieleni występujące w obszarze prowadzonych robót powinny być zabezpieczone i objęte ochroną na czas prowadzenia prac zgodnie ze „Szczegółowymi zasadami ochrony drzew w inwestycjach na terenie Gminy Miejskiej Kraków” (Załącznik nr 1 do zarządzenia nr 591/2024 Prezydenta Miasta Krakowa z dnia 26 lutego 2024 r.);
 - c) należy uzyskać opinię Zarządu Zieleni Miejskiej w Krakowie dot. ew. planowanego zakresu wycinki/przesadzeń drzew i krzewów kolidujących z inwestycją.
28. Dokumentacja projektowa przedstawiająca rozwiązania techniczne dla przedmiotowego zadania podlega uzgodnieniu w tut. Zarządzie.
29. Dla opracowania projektowego należy uzyskać pozytywną opinię Zespołu Zadaniowego ds. niechronionych uczestników ruchu w mieście Krakowie.
30. Ponadto, dokumentacja projektowa docelowego układu drogowego przed złożeniem do uzgodnienia w tut. Zarządzie winna uzyskać pozytywne opinie jednostek miejskich (w zależności od potrzeb): Referatu Sterowania Ruchem i Geometrii Dróg w Wydziale Gospodarki Komunalnej i Infrastruktury Urzędu Miasta Krakowa, Zarządu Transportu Publicznego w Krakowie, Zarządu Zieleni Miejskiej w Krakowie, Zarządu Infrastruktury Wodnej, Ogrodnika Miejskiego oraz Rady Dzielnicy.
31. W dokumentacji należy uwzględnić realizowane/planowane inwestycje GMK w obszarze inwestycji. Przed przystąpieniem do sporządzania dokumentacji projektowej należy uzyskać w tut. Zarządzie informacje w zakresie procedowanych przez ZDMK inwestycji GMK jak również zawartych umów o realizację inwestycji drogowych, w związku z realizacją inwestycji niedrogowych, w tym między innymi w zakresie umów zawieranych w trybie art. 16 Ustawy o drogach publicznych oraz wydanych opinii/warunków/decyzji w zakresie obsługi komunikacyjnej planowanych inwestycji, niezbędnych do uwzględnienia na etapie opracowania dokumentacji.
32. Odstępstwa od przepisów techniczno-budowlanych w/w Rozporządzenia wymagają uzyskania zgody właściwego w sprawie Ministra.
33. Ponadto informujemy, że za wszystkie przyjęte rozwiązania i ich zgodność z normami, prawem budowlanym i innymi przepisami oraz skoordynowaniem z kolidującymi projektami innych branż będzie odpowiadał Projektant.
34. Na etapie sporządzania dokumentacji projektowej (projektu architektoniczno-budowlanego) tut. Zarząd zastrzega sobie możliwość wprowadzenia zmian w niezbędnym zakresie.

Z-ca Dyrektora ds. Inwestycji

Magda Rutkowska

Otrzymują:

1 x Adresat;

1 x aa IX (ID: 3799480)

Zarząd Dróg Miasta Krakowa
tel. +48 12 616 70 00 (centrala) +48 12 616 75 55 (Centrum Sterowania Ruchem)
fax: +48 12 616 7417, sekretariat@zdmk.krakow.pl
31-586 Kraków ul. Centralna 53
ePUAP:/ZIKiT/SkrytkaESP
www.zdmk.krakow.pl

AM-04.4120.1.119.2025.N5

Zarząd Dróg Miasta Krakowa
ul. Centralna 53
31-586 Kraków
sekretariat@zdmk.krakow.pl

Dotyczy: WYDANIA WARUNKÓW TECHNICZNYCH DLA ZADANIA PN.: BUDOWA DROGI DLA ROWERÓW WZDŁUŻ LEWEGO WAŁU WIŚŁY NA ODCINKU OD UL. NIEPOKAŁANEJ PANNY MARIII DO ŁASKU MOGILSKIEGO (REJON UL. LONGINUSA PODBIPIĘTY)

Odpowiadając na pismo znak: IP.452.32.1.2025 z 14.03.2025 r. (data wpływu: 14.03.2025 r.) dotyczące wydania warunków technicznych zgodnie z posiadanymi kompetencjami dla inwestycji jw., Miejski Konserwator Zabytków w Krakowie informuje, że wskazane zamierzenie inwestycyjne położone jest poza terenami wpisanymi do rejestru zabytków oraz ujętymi w gminnej ewidencji zabytków, a także poza strefą nadzoru archeologicznego.

W przypadku rozszerzenia zakresu inwestycji i ewentualnej ingerencji w obiekt lub teren objęty ochroną konserwatorską, należy zwrócić się do MKZ na etapie projektowym, celem uzyskania stosowanego uzgodnienia.

MIEJSKI KONSERWATOR
ZABYTKÓW

Jerzy Zbiegień

Otrzymują:

1. 1 x Adresat (na adres e-mail)
2. 2 x aa

Urząd Miasta Krakowa
BIURO ARCHITEKTA MIASTA
Miejski Konserwator Zabytków
tel. +48 12 616 65 00, fax +48 12 616 65 01, mkz@um.krakow.pl
31-144 Kraków, ul. Biskupia 18
www.krakow.pl



GK-10.7211.136.2025

Zarząd Dróg Miasta Krakowa
Dział Przygotowania Infrastruktury
Rowerowej i Pieszej
<sekretariat@zdmk.krakow.pl>

Dotyczy wydania warunków technicznych dla zadania pn.: „Budowa drogi dla rowerów wzdłuż lewego wału Wisły na odcinku od ul. Niepokalanej Panny Marii do Lasku Mogińskiego” przy ul. Podbięty

Data pisma 14.03.2025 r.

Data wpływu 14.03.2025 r.

Znak sprawy IA.452.32.1.2025

Szanowni Państwo,

przedkładam warunki do wnioskowanego zadania.

Wariant: budowa drogi rowerowej po południowej stronie ul. Podbięty

1. Należy prawidłowo dowiązać planowaną infrastrukturę do istniejącej, w szczególności do istniejącej drogi dla rowerów, wprowadzającej obecnie ruch rowerowy do ruchu ogólnego na ul. Podbięty.
2. Należy prawidłowo kształtować zjazd na ul. Dowgiątko, z zachowaniem ciągłości nawierzchni i niwelety chodnika i drogi dla rowerów.

Wariant: budowa przejazdu przez ul. Podbięty i drogi dla rowerów po północnej stronie ul. Podbięty

3. Należy zaprojektować przejazd dla rowerów wraz z normatywnymi strefami oczekiwania z obu stron jezdni oraz doświetleniem. Przejazd dla rowerów winien być wyznaczony na wysokości skrzyżowania z ul. Zagłoby, przy czym w takim wypadku należy zweryfikować rozwiązania wysokościowe na dojeździe z istniejącej infrastruktury rowerowej.

Uwagi wspólne dla obydwóch wariantów

4. Na skrzyżowaniu ul. Podbięty, ul. Klasztornej oraz ul. Półtangi należy wyznaczyć przejazd dla rowerów na wlocie ul. Klasztornej wraz z jego płynnym dowiązaniem do planowanego odcinka drogi dla rowerów.
5. Na obu wlotach ul. Półtangi ww. skrzyżowania należy prawidłowo dowiązać projektowaną infrastrukturę do geometrii ulic bocznych zlokalizowanych równolegle do ul. Podbięty.
6. Szerokość drogi dla rowerów winna być normatywna, dostosowana do natężenia ruchu rowerowego.
7. Z uwagi na różnicę w wysokości terenu, należy przyjąć rozwiązania zapewniające bezpieczeństwo oraz czytelność układu.
8. Jednostką odpowiedzialną za realizację miejskiej polityki pieszej oraz rowerowej, jak również wykonującej zadania organizatora transportu zbiorowego, pozostaje Zarząd Transportu Publicznego w Krakowie, od którego należy pozyskać opinię w sprawie.
9. Infrastrukturę należy projektować w oparciu o wytyczne rekomendowane ministra właściwego ds. transportu dotyczące dróg publicznych (WR-D) oraz standardy przyjęte zarządzeniami Prezydenta Miasta Krakowa [1], [2], [3].

W przypadku pytań, prosimy kontaktować się:

- telefonicznie – pod numerem 12 616 84 65 (sprawę prowadzi Patrycja Knapczyk)
- osobiście – Referat Sterowania Ruchem i Geometrii Dróg, ul. Wielopole 1, pokój 202
- e-mailowo – gk.umk@um.krakow.pl

Z wyrazami szacunku

Michał Mikołajczyk

Zastępca Dyrektora Wydziału

/Podpisano kwalifikowanym podpisem elektronicznym/

Identyfikator pisma w systemie teleinformatycznym:

2394537.6209321.7009874

Podstawa prawna

- [1] Zarządzenie nr 3113/2018 Prezydenta Miasta Krakowa z dnia 15 listopada 2018 r. w sprawie wprowadzenia „Standardów technicznych i wykonawczych dla infrastruktury rowerowej Miasta Krakowa”
- [2] Zarządzenie nr 3188/2021 Prezydenta Miasta Krakowa z dnia 9 listopada 2021 r. w sprawie przyjęcia „Standardów Infrastruktury Pieszej Miasta Krakowa”
- [3] Zarządzenie nr 1163/2023 Prezydenta Miasta Krakowa z dnia 28 kwietnia 2023 r. w sprawie wprowadzenia „Standardów Dostępności dla Gminy Miejskiej Kraków”

Otrzymują:

1. Adresat
2. Aa

Urząd Miasta Krakowa
WYDZIAŁ GOSPODARKI KOMUNALNEJ I INFRASTRUKTURY
tel. +48 12 616 88 18, fax +48 12 616 88 01, gk.umk@um.krakow.pl
ul. Wielopole 17a, 31-072 Kraków
www.krakow.pl





Zarząd
Infrastruktury Wodnej
w Krakowie

WUW.461.423.2025.MC



Kraków, 26.03.2025 r.

Urząd Miasta Krakowa



RPW/171974/2025
Data: 2025-03-28

Zarząd Dróg Miasta Krakowa
ul. Centralna 53

31-586 Kraków

Dnia 2025-03-31

Dotyczy: WARUNKÓW TECHNICZNYCH W ZAKRESIE ODWODNIENIA DROGI DLA
ROWERÓW NA ODCINKU OD UL. NIEPOKALANEJ PANNY MARII DO LASKU
MOGILSKIEGO W KRAKOWIE.

W odpowiedzi na pismo w sprawie warunków technicznych jw., Jednostka Zarząd Infrastruktury Wodnej informuje, że w celu zapewnienia odwodnienia należy zastosować spadki poprzeczne i podłużne umożliwiające spływ powierzchniowy. Wody opadowe należy zagospodarować w granicach pasa drogowego tak, by nie zakłócać gospodarki wodnej sąsiednich działek. Wody opadowe w pierwszej kolejności kierować na pasy zieleni. Wody opadowe mogą być przejęte przez istniejący system odwodnienia ulicy. Sposób odwodnienia winien być przedstawiony w rozwiązaniu drogowym i ujęty w projekcie branży drogowej.

Zgodnie z art. 5 Prawo budowlane - Ustawa z 7.07.1994r., (Dz.U.2023 poz. 682) obiekt budowlany jako całość oraz jego poszczególne części wraz ze związanymi z nim urządzeniami budowlanymi należy, biorąc pod uwagę przewidywany okres użytkowania, projektować i budować w sposób określony w przepisach, w tym techniczno-budowlanych oraz zgodnie z zasadami wiedzy technicznej zapewniając m. in. warunki użytkowe zgodne z przeznaczeniem obiektu, w szczególności w zakresie usuwania wody opadowej.

Warunki techniczne zachowują ważność przez 3 lata od daty wystawienia. Uzgodnienie projektu przedłuża ważność warunków o okres ważności uzgodnienia. Posiadane aktualne pozwolenie na budowę lub brak sprzeciwu do zgłoszenia robót budowlanych przedłuża ważność uzgodnienia pod warunkami określonymi w uzgodnieniu.

Sprawę prowadzi:

Mateusz Ciejek - Dział Uzgodnień i Warunków, nr tel.: 12 323 30 98

Otrzymują:

1 x Adresat (z zał. + klauzula RODO)

1 x aa (WEU)

Zarząd Infrastruktury Wodnej w Krakowie
tel. +48 12 323 30 01, +48 12 323 30 02, sekretariat@ziw.krakow.pl
31-977 Kraków, os. Szkolne 27
www.ziw.krakow.pl

ZUZ DYPLOMATYKA
Zarząd Infrastruktury Wodnej
w Krakowie
Barłoch Paszkowski

INFORMACJA O PRZETWARZANIU DANYCH OSOBOWYCH

Zarząd Infrastruktury Wodnej w Krakowie, Os. Szkolne 27, 31-977 Kraków, jednostka budżetowa Gminy Miejskiej Kraków (dalej **ZIW**) jest **administratorem**, czyli podmiotem decydującym o celach i sposobach przetwarzania Państwa danych osobowych, w związku z realizacją zadań statutowych ZIW, w ramach kompetencji Działu Ewidencji i Uzgodnień.

W związku z powyższym, informujemy, że:

1. ZIW wyznaczył **Inspektora Ochrony Danych**.
Dane identyfikacyjne IOD: Maciej Potoczny
Dane kontaktowe IOD: Os. Szkolne 27, 31-977 Kraków;
adres e-mail: iod@ziw.krakow.pl
2. Państwa dane osobowe będą przetwarzane zgodnie z przepisami rozporządzenia Parlamentu Europejskiego i Rady (UE) 2016/679 z dnia 27 kwietnia 2016 r. w sprawie ochrony osób fizycznych w związku z przetwarzaniem danych osobowych i w sprawie swobodnego przepływu takich danych oraz uchylenia dyrektywy 95/46/WE (ogólne rozporządzenie o ochronie danych) (Dz. Urz. UE L 119 z 04.05.2016, dalej RODO), tzn. dane będą przetwarzane na podstawie przepisów prawa, albo w związku z wykonywaniem umowy dzierżawy lub użyczenia, której są Państwo stroną.
3. Państwa dane osobowe przetwarzane będą w celu wykonywania zadań ZIW, realizowanych w interesie publicznym, na podstawie art. 6 ust. 1 lit. e) RODO, jeśli jest to niezbędne do wykonania obowiązku prawnego ciążącego na ZIW, na podstawie art. 6 ust. 1 lit. c) RODO, a w związku z wykonywaniem umowy, której są Państwo stroną, na podstawie art. 6 ust. 1 lit. b) RODO.
4. Szczegółowymi podstawami prawnymi przetwarzania danych osobowych, w ramach kompetencji Działu Ewidencji i Uzgodnień są:
 - a) art. 7 ust. 1 pkt 1), pkt 3), pkt 14 i pkt 20) ustawy z dnia 8 marca 1990 roku o samorządzie gminnym w zakresie gospodarki wodnej i ochrony przeciwpowodziowej,
 - b) art. 1 i art. 17 ustawy z dnia 7 lipca 1994r. Prawo budowlane,
 - c) art. 163 ust. 1 ustawy z dnia 20 lipca 2017r. Prawo wodne.
5. Państwa dane osobowe będą przetwarzane przez pracowników ZIW, merytorycznie odpowiedzialnych za prowadzenie poszczególnych zadań oraz przez ich przełożonych.
6. W związku z przetwarzaniem danych w celach, o których mowa w pkt 3, odbiorcami Państwa danych osobowych mogą być:
 - a) organy władzy publicznej oraz podmioty wykonujące zadania publiczne lub działające na zlecenie organów władzy publicznej, w zakresie i w celach, które wynikają z przepisów powszechnie obowiązującego prawa;
 - b) inne podmioty, którym na podstawie stosownych umów powierzono przetwarzanie danych osobowych, dla których administratorem jest ZIW.
7. Dane osobowe będą przechowywane przez okres wynikający z przepisów prawa, w szczególności ustawy z dnia 14 lipca 1983 r. o narodowym zasobie archiwalnym i archiwach oraz rozporządzenia ministra kultury i dziedzictwa narodowego z dnia 20 października 2015 r. w sprawie klasyfikowania i kwalifikowania dokumentacji, przekazywania materiałów archiwalnych do archiwów państwowych i brakowania dokumentacji niearchiwalnej.
8. Mają Państwo prawo do żądania od administratora dostępu do Państwa danych osobowych, ich sprostowania, ograniczenia przetwarzania oraz prawo do przenoszenia danych, a także – w przypadkach przewidzianych prawem – prawo do usunięcia danych i prawo do wniesienia sprzeciwu wobec przetwarzania Państwa danych. W przypadku, gdy przetwarzanie Państwa danych osobowych odbywa się na podstawie Państwa zgody, mają Państwo prawo do cofnięcia tej zgody, ale pozostaje to bez wpływu na zgodność z prawem przetwarzania, którego dokonano na podstawie zgody, przed jej cofnięciem.
9. W przypadku naruszenia Państwa praw, mają Państwo prawo do wniesienia skargi do organu nadzorczego, którym jest Prezes Urzędu Ochrony Danych Osobowych, ul. Stawki 2, 00-193 Warszawa.



Kraków, 15.04.2025 r.

ZZS.53.69.25.JH

Zarząd Dróg Miasta Krakowa
ul. Centralna 53
31-586 Kraków
sekretariatdi@zdmk.krakow.pl

Odpowiedź na pismo

Dotyczy	Wydania warunków technicznych do realizacji inwestycji pn.: „ Budowa drogi dla rowerów wzdłuż lewego wału Wisły na odcinku od ul. Niepokalanej Panny Marii do Lasku Mogińskiego”
Data pisma	14.03.2025 r.
Data wpływu	14.03.2025 r.
Znak sprawy	IA.452.32.1.2025

W odpowiedzi na pismo w przedmiotowej sprawie Zarząd Zieleni Miejskiej w Krakowie informuje, iż w ramach realizacji przedmiotowych wariantów należy uwzględnić poniższe wytyczne.

1. Proces planowania i realizacji inwestycji winien być zgodny z Zarządzeniem nr 591/2024 Prezydenta Miasta Krakowa z dnia 26 lutego 2024r. w sprawie „Szczegółowych zasad ochrony drzew w inwestycjach na terenie Gminy Miejskiej Kraków ”
https://bip.krakow.pl/zarzadzenie/2024/591/w_sprawie_wprowadzenia_szczegolowych_zasad_ochrony_drzew_w_inwestycjach_na_terenie_Gminy_Miejskiej_Krakow_i_wprowadzenia_zasad_obliczania_minimalnej_liczby_nasa.html
2. Należy przyjąć rozwiązania projektowe minimalizujące ingerencję w istniejącą zielen, umożliwiające maksymalną ochronę drzew/krzewów rosnących na terenie planowanej inwestycji oraz w jej bezpośrednim sąsiedztwie (z uwzględnieniem rozmiarów koron i systemów korzeniowych). W szczególności należy:
 - celem zachowania w dobrej kondycji jak największej liczby drzew rosnących na terenie planowanej inwestycji, przed przystąpieniem do opracowania rozwiązań projektowych w ramach dokumentacji projektowej należy wykonać inwentaryzację zieleni wraz z operatem dendrologicznym z uwzględnieniem:
 - numerów arbotag (tabliczka z numerem inwentaryzacyjnym drzewa

Zarząd Zieleni Miejskiej w Krakowie
tel. +48 12 201 02 40, sekretariat@zdm.krakow.pl
30-059 Kraków, ul. Reymonta 20
www.zdm.krakow.pl

Administratorem Państwa danych osobowych jest Zarząd Zieleni Miejskiej w Krakowie. Szczegółowe informacje na temat przetwarzania Państwa danych osobowych przez Zarząd Zieleni Miejskiej w Krakowie znajdują Państwo pod adresem: https://www.bip.krakow.pl/?bip_id=567&mml=15222

- zawieszona na pniu) – dot. drzew zinwentaryzowanych przez ZZM,
- wrysowania realnych obwodów pni i napływów korzeniowych wszystkich drzew w pobliżu projektowanych ciągów z opisem zastanych oraz możliwych kolizji (bezpośrednich i pośrednich) planowanej inwestycji z drzewami i krzewami,
 - wskazania szczególnie wartościowych okazów lub obszarów zieleni i zaleceniami dotyczącymi uniknięcia kolizji z planowaną inwestycją,
 - wyznaczenia stref ochrony drzew (SOD).
- w ramach opracowania dokumentacji projektowej przedstawić, w przypadku kolizji inwestycji ze szczególnie wartościowymi okazami, wariantowe rozwiązania projektowe, w tym minimalizujące kolizje z drzewami wykazanymi w operacie (np. miejscowe zawężenia ciągów komunikacyjnych, połączone z wyraźnym oznakowaniem, rezygnacja z obrzeży ciągów komunikacyjnych w strefie ochrony drzewa, krawężniki mostowe, chodniki wyniesione i fundamentowane punktowo, podłoże strukturalne jako podbudowa ciągu komunikacyjnego, nawierzchnie półprzepuszczalne, kanały technologiczne umożliwiające zbiorcze prowadzenie oraz bezrozkopowy serwis sieci teletechnicznych i wybranych sieci)
 - należy preferować rozwiązania przestrzenne i technologiczne zapewniające drzewom optymalne warunki siedliskowe oraz gwarantujące drzewom żywotność, zawarte w projekcie ochrony drzew;
 - jeżeli pomimo podjęcia działań jw. nie ma możliwości zachowania drzew, należy wyrównać stratę poprzez dokonanie nasadzeń zastępczych w stosunku do tych drzew, w tym dla których decyzja administracyjna nie ustaliła obowiązku wykonania nasadzeń zastępczych, również gdy decyzja na ich wycinkę nie była wymagana. Obowiązek wyrównania straty nie dotyczy drzew, dla których pomimo wykonania wyprzedzająco projektu nasadzeń zastępczych, naliczono opłatę w oparciu o przepisy ustawy z 16 kwietnia 2004 r. o ochronie przyrody;
 - rozważyć przesadzenie wszystkich młodych, wcześniej szkółkowanych drzew (o obw. pnia do 50 cm) oraz krzewów, których stan fitosanitarny kwalifikuje do takiego zabiegu.
 - przesadzenie drzew/krzewów oraz nasadzenia zastępcze polegające na bilansowaniu usuwanych drzew nowymi nasadzeniami, w pierwszej kolejności należy uwzględnić na obszarze tej samej działki geodezyjnej. W przypadku braku możliwości przeprowadzenia nasadzeń zastępczych na obszarze tej samej działki geodezyjnej, dopuszcza się nasadzenie drzew na innych terenach.
3. W ramach planowanej inwestycji należy opracować projekt zieleni:
- zapewnić maksymalnie duży udział powierzchni biologicznie czynnej, umożliwiającej wprowadzenie nowej/zachowanie istniejącej zieleni niskiej i wysokiej;

Zarząd Zieleni Miejskiej w Krakowie
tel. +48 12 201 02 40, sekretariat@zzm.krakow.pl
30-059 Kraków, ul. Reymonta 20
www.zzm.krakow.pl

Administratorem Państwa danych osobowych jest Zarząd Zieleni Miejskiej w Krakowie. Szczegółowe informacje na temat przetwarzania Państwa danych osobowych przez Zarząd Zieleni Miejskiej w Krakowie znajdują Państwo pod adresem: https://www.bip.krakow.pl/?bip_id=567&mmi=15222

- prace winny być przeprowadzone zgodnie ze „Standardami zakładania i pielęgnacji podstawowych rodzajów terenów zieleni w Krakowie na lata 2019 – 2030” (załącznik do „**Kierunków rozwoju i zarządzania terenami zieleni w Krakowie na lata 2019-2030**”);
 - dla projektowanych terenów zieleni należy przyjąć minimalne wymiary:
 - dla drzew: okienka 3 x 3 m (bezwzględne minimum 2 x 2 m), pasy zieleni o szerokości minimum 1,5 m,
 - dla krzewów: okienka minimum 1,5 x 1,5 m, pasy zieleni o szerokości minimum 1 m,
 - w przypadku konieczności zapewnienia ruchu pieszym dopuszcza się zastosowanie w tej części nawierzchni przepuszczalnej lub kratownicy.
 - zieleńce/okienka winny znajdować się w odległości od krawędzi jezdni i chodnika zapewniającej ochronę zieleni podczas zimowego utrzymania dróg;
 - lokalizacja zieleńców/okienek winna zapewniać miejsce na swobodny rozrost korony, w adekwatnym oddaleniu od elementów potencjalnie kolidujących, wymuszających wykonywanie systematycznych cięć koron w przyszłości;
 - należy usunąć nawierzchnię wraz z podbudową oraz wymienić ziemię na urodzajną na głębokość 1,2 m na całej powierzchni przyszłego zieleńca/okienka.
4. Na etapie opracowywania dokumentacji projektowej projekt z inwentaryzacją zieleni wraz z operatem gospodarowania drzewami i krzewami oraz projektem zieleni należy przedłożyć do uzgodnienia w tut. Jednostce oraz uzyskać opinię Ogrodnika Miejskiego.

Z kim się kontaktować

W razie pytań prosimy kontaktować się:

- telefonicznie – nr tel. 12 20 18 871
- e-mailowo – jhajdas@zzm.krakow.pl

Z wyrazami szacunku

Podpisano kwalifikowanym podpisem elektronicznym przez:

Dorota Szatała

Z-ca Dyrektora d/s Zieleni

Identyfikator pisma w systemie teleinformatycznym:

260256.844741.883063

Otrzymuje:

1 x Adresat

1 x a/a

Zarząd Zieleni Miejskiej w Krakowie

tel. +48 12 201 02 40, sekretariat@zzm.krakow.pl

30-059 Kraków, ul. Reymonta 20

www.zzm.krakow.pl

Administratorem Państwa danych osobowych jest Zarząd Zieleni Miejskiej w Krakowie. Szczegółowe informacje na temat przetwarzania Państwa danych osobowych przez Zarząd Zieleni Miejskiej w Krakowie znajdują Państwo pod adresem: https://www.bip.krakow.pl/?bip_id=567&mmi=15222



Kraków, 14 kwietnia 2025 r.

TA.651.2.32.2025

ZDMK Zarząd Dróg Miasta Krakowa
ul. Centralna 53
31-586 KRAKÓW
sekretariat@zdmk.krakow.pl

Odpowiedź na korespondencję

Dotyczy wydania warunków technicznych dla zadania, pn.: "Budowa drogi dla rowerów, wzdłuż lewego wału Wisły, na odcinku: od ul. Niepokalanej Panny Marii do Łasku Mogińskiego" - Program Budowy Ścieżek Rowerowych.

Data pisma 14.03.2025 r.

Data wpływu 14.03.2025 r.

Znak sprawy IA.452.32.1.2025

Szanowni Państwo,

W odpowiedzi na pismo z dnia 14 marca br., w sprawie wydania warunków technicznych dla zadania, pn.: **"Budowa drogi dla rowerów, wzdłuż lewego wału Wisły, na odcinku: od ul. Niepokalanej Panny Marii do Łasku Mogińskiego"** - Program Budowy Ścieżek Rowerowych, Zarząd Transportu Publicznego w Krakowie wnosi o przyjęcie poniższych uwag:

1. Należy przeanalizować możliwość wykonania ciągu pieszo - rowerowego po południowej stronie ul. Podbięty na odcinku od ul. ul. Niepokalanej Panny Marii do Mostu Wandy, jest to korzystniejsze rozwiązanie dla ruchu rowerowego.
2. Projektować ciąg pieszo - rowerowy (cpr) o szerokości użytkowej min. 3.0 m i nawierzchni bezfazowej.
3. Jeżeli powyższe nie będzie możliwe, do prowadzenia ruchu rowerowego wzdłuż ul. Podbięty należy wykorzystać stary przebieg ul. Podbięty. Odcinek ulicy od wlotu do ul. Zagłoby do ostatniego zjazdu należy objąć strefą zamieszkania, zapewnić możliwość minięcia się pojazdów samochodowych. Dalszy odcinek do przejazdu przez ul. Klasztorną należy objąć zakazem ruchu pojazdów samochodowych. Uwzględnić remont nawierzchni na całej długości ciągu.
4. Dla obu wariantów należy zapewnić pełne skomunikowanie projektowanej infrastruktury z istniejącą infrastrukturą pieszo-rowerową przy rondzie i ciągiem na wałach w szczególności uwzględnić:
 - a. dowiązanie do ruchu ogólnego w ul. Niepokalanej Panny Marii,
 - b. dowiązanie do ruchu ogólnego w ul. Zagłoby (bezpieczne wykonanie manewru lewoskrętu),
 - c. wykonanie łącznika do istniejącego ciągu na wałach (widoczny na mapie przedsept),
 - d. dowiązanie do istniejącego ciągu na wałach,
 - e. wykonanie przejazdu dla rowerzystów przez południowy i północny wlot ul. Klasztornej.
5. Zapewnić swobodny przejazd pojazdów KMK. W ramach zadania pas ruchu w każdym

- kierunku nie może zostać zawężony do szerokości mniejszej niż 3.25 m z odpowiednimi poszerzeniami na łukach (bez wliczania ścieków przykrawężnikowych).
6. Na projektowanych przejazdach rowerowych zachować ciągłość nawierzchni i niwelety ddr, bez uskoków i krawężników w poprzek, powierzchnię przejazdów wykonać z nawierzchni w kolorze czerwonym, uwzględnić dostosowanie istniejących przejazdów do obowiązujących standardów.
 7. Zapewnić
 - spójność rozwiązań projektowych na połączeniu istniejącej i projektowanej infrastruktury w szczególności w zakresie dowiązania sytuacyjno-wysokościowego,
 - prawidłowe odwodnienie i oświetlenie projektowanych ciągów, ze szczególnym uwzględnieniem przejść dla pieszych, nowe elementy uzbrojenia nie mogą zawężać użytkowej szerokości projektowanych ciągów,
 - widoczność w punktach kolizji dla wszystkich uczestników ruchu,
 - usunięcie ewentualnych kolizji z istniejącym uzbrojeniem.
 8. Dla infrastruktury rowerowej zastosować rozwiązania wg Standardów technicznych i wykonawczych dla infrastruktury rowerowej Miasta Krakowa, zgodnie z Zarządzeniem Nr 3113/2018 Prezydenta Miasta Krakowa z dnia 15 listopada 2018 r. (m.in. nawierzchnia asfaltowa).
 9. W ramach wprowadzania czasowej/stałej organizacji ruchu zabrania się montowania znaków drogowych do konstrukcji wsporczych nośników SIM. Projektowane w ramach czasowej/stałej organizacji ruchu oznakowanie nie może przysłaniać tablic SIM. Jeśli istnieje kolizja z oznakowaniem Systemu Informacji Miejskiej dla Krakowa m.in. z tablicami informacji kierunkowej dla ruchu kołowego, modułami informacyjnymi lub tablicami z nazwami ulic proszę o kontakt z Działem Informacji Miejskiej i Pasażerskiej ZTP.
 10. Dla opracowania projektowego należy uzyskać pozytywną opinię Zespołu Zadaniowego ds. niechronionych uczestników ruchu.

Z wyrazami szacunku,

Z up. DYREKTORA ZTP
Małgorzata Jedynak
Kierownik Działu Mobilności Aktywnej

W przypadku pytań, prosimy kontaktować się:

- telefonicznie – pod numerem 12 616 8671
- osobiście – Dział TA, pokój 210, ul. Wielopole 1, 31-072 Kraków
- e-mailowo – sekretariat@ztp.krakow.pl

Otrzymują:

1. Adresat
2. Aa



RU.461.6.150.2025

Gmina Miejska Kraków

Dotyczy: warunków technicznych budowy oświetlenia drogi dla rowerów dla inwestycji pn.: „Budowa drogi dla rowerów wzdłuż lewego wału Wisły na odcinku od ul. Niepokalanej Panny Marii do Lasku Mogińskiego – Program Budowy Ścieżek Rowerowych” przy ul. Podbięty w Krakowie – IA.452.32.1.2025.

Zarząd Dróg Miasta Krakowa po przeprowadzonej analizie podaje następujące warunki budowy oświetlenia dla przedmiotowego zamierzenia inwestycyjnego w lokalizacji zgodnie z załączonymi materiałami:

1. Wszystkie projektowane urządzenia oświetleniowe muszą spełniać aktualne wymagania stawiane przez ZDMK (dostępne na www.zdmk.krakow.pl -> wytyczne dla projektantów) oraz wymagania określone w Zarządzeniu Nr 3113/2018 PREZYDENTA MIASTA KRAKOWA z dnia 15.11.2018r. w sprawie wprowadzenia „Standardów technicznych i wykonawczych dla infrastruktury rowerowej Miasta Krakowa”.
2. W rozpatrywanej lokalizacji istnieje sieć oświetlenia zasilana z PZ2137, PZ2180 oraz PZ2206. W załączeniu przesyłamy schematy o charakterze informacyjno-poglądowym.
3. W ramach projektu należy wykonać pomiary natężenia oświetlenia (lub obliczenia programowe dla istniejących opraw) w celu potwierdzenia spełnienia wymagań zgodnie z pkt. 1. W przypadku nie spełnienia minimalnych wymagań projektować dodatkowe oświetlenie (nowe oprawy na dodatkowych wysięgnikach) z wykorzystaniem istniejących słupów stalowych (słupy betonowe należy wymienić) lub projektować nowe oświetlenie dla ścieżki rowerowej. W sytuacjach kolizyjnych z projektowanym zagospodarowaniem należy wymienić istniejące słupy wraz z oprawami na nowe (dotyczy wyeksploatowanych słupów betonowych oraz opraw sodowych).
4. Dla wszystkich przejść dla pieszych/przejazdów rowerowych będących w zakresie opracowania należy projektować dedykowane oświetlenie (oprawy o rozsył asymetrycznym). Dopuszcza się dowieszenie dodatkowych opraw na istniejących słupach w sytuacji ich korzystniejszej lokalizacji.
5. W obszarach tego wymagających zgodnie z powyższym założeniem należy projektować oświetlenie w oparciu o następujące wytyczne:
 - a. Stosować oprawy LED wyposażone w sterownik P&P zgodny ze standardem obecnie stosowanym w ZDMK (dla przejścia oprawy asymetryczne).
 - b. Słupy aluminiowe anodowane lub stalowe ocynkowane zgodne z wymaganiami ZDMK na fundamentach prefabrykowanych.
 - c. Zastosować kabel typu YKXs 5x16 mm² na całej długości układany w rurze ochronnej min. przekrój 75 (np. DVK, DVR, SRS).
 - d. Zasilanie projektować kablowo z najbliższego słupa istniejącej sieci oświetleniowej.
 - e. W przypadku konieczności projektować nową szafę (szafy) oświetlenia wyposażoną między innymi w sterownik centralny zgodny z systemem ZDMK – przy założeniu iż jeden sterownik centralny obsługuje do 150 opraw.

- f. Warunki zasilania dla nowych szaf uzyskać w Tauron Dystrybucja S.A. – przewidzieć 1 kW rezerwy. Projekt w zakresie zasilania szaf uzgodnić/zaopiniować w TD S.A.
- g. Ewentualne elementy z demontażu należy przekazać do depozytu ZDMK lub utylizować w porozumieniu z Działem UT tut. Zarządu.
3. Rozstaw słupów i moc opraw dobrać do planowanego zagospodarowania z zachowaniem wymogów stawianych oświetleniu. Parametry techniczne drogi muszą spełniać wymogi zawarte w Rozporządzeniu Ministra Infrastruktury z dnia 24.06.2022 r. (Dz. U. 2022 poz. 1518). Projektowane słupy nie mogą zawężać powierzchni użytkowej chodnika, ścieżek rowerowych i/lub ciągów pieszo-rowerowych.
4. Nową lokalizację projektowanego oświetlenia należy uzgodnić w ZDMK (procedura ZDMK -36), a następnie uzyskać opinię z Narady Koordynacyjnej Wydziału Geodezji UM Krakowa. **Powyższe uzgodnienie lokalizacji może zostać wydane wyłącznie w oparciu o uzgodniony projekt branży drogowej.**
5. Pracę wykonać w porozumieniu i koordynacji z tut. Zarządem i firmą utrzymującą sieć oświetleniową w Krakowie.
6. Na powyższe do uzgodnienia w tut. Zarządzie należy przedłożyć projekt architektoniczno-budowlany (zgodnie z procedurą ZDMK-37), zawierający niniejsze warunki, w/w uzgodnienie i opinię oraz plany, schematy, przekroje, obliczenia elektryczne i fotometryczne.
7. O terminie rozpoczęcia i zakończenia robót należy poinformować tut. Zarząd z tygodniowym wyprzedzeniem.
8. Na etapie wydawania warunków analizie nie podlegają własności działek. Oświetlenie projektować wyłącznie w obszarze działek będących własnością GMK.
9. Dla inwestycji uzyskać niezbędne opinie i uzgodnienie w tut. Jednostce i pozostałych Jednostkach miejskich zgodnie z ich kompetencjami oraz w zgodzie z obowiązującym prawem i procedurami.

Warunki zachowują ważność przez okres 3 lat od daty wydania.

Załączniki:

- 1) Schematy oświetlenia PZ2137, PZ2180 oraz PZ2206

Kierownik Działu Uzgodnień
Infrastruktury Technicznej

Robert Cebulski

Otrzymują:

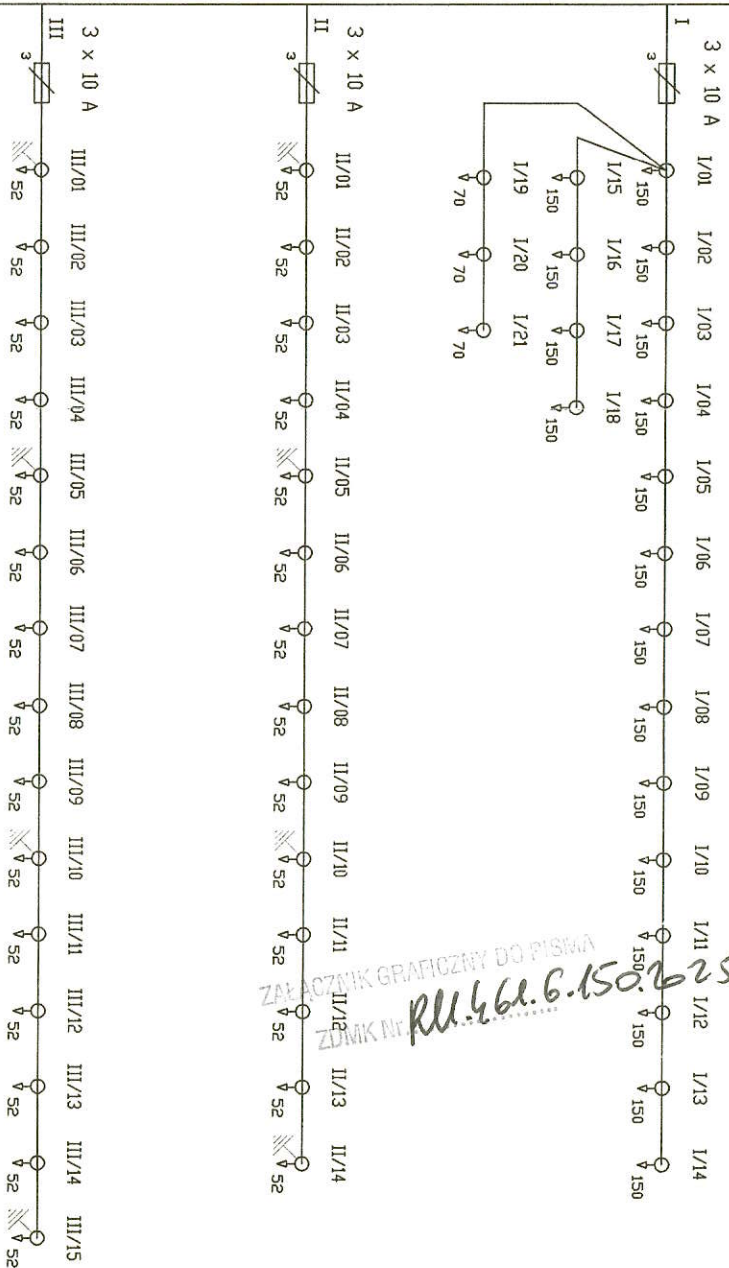
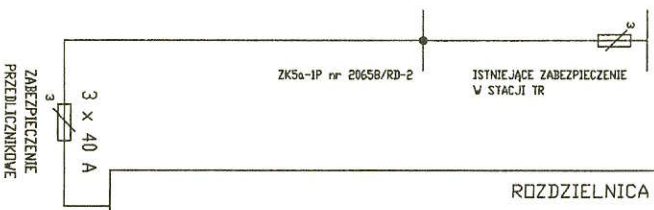
1 x IA + zał.

1 x aa RU (ID: 3744505; IA.452.32.1.2025).

PZ 2206

STACJA TRANSF. 2045

ROZDZIELNICA NR 2206
LOKALIZACJA UL. PODBIPIETY



ZAPŁACZNIK GRAFICZNY DO PISMA
ZDMK Nr *RL.462.6.150.225*

MOC ZAINSTALOWANA P= 4,84 kW
U=400/230V- 50Hz
UKŁAD SIECI TN-C
SYSTEM DOPRĘNY - SAMOCZYNNIE SZYBKIE WYŁĄCZENIE

LEGENDA:
I/08
100
W PUNKTIE SWIETLENIA
WZ. ZOBRAZ. SYGNALA (A)

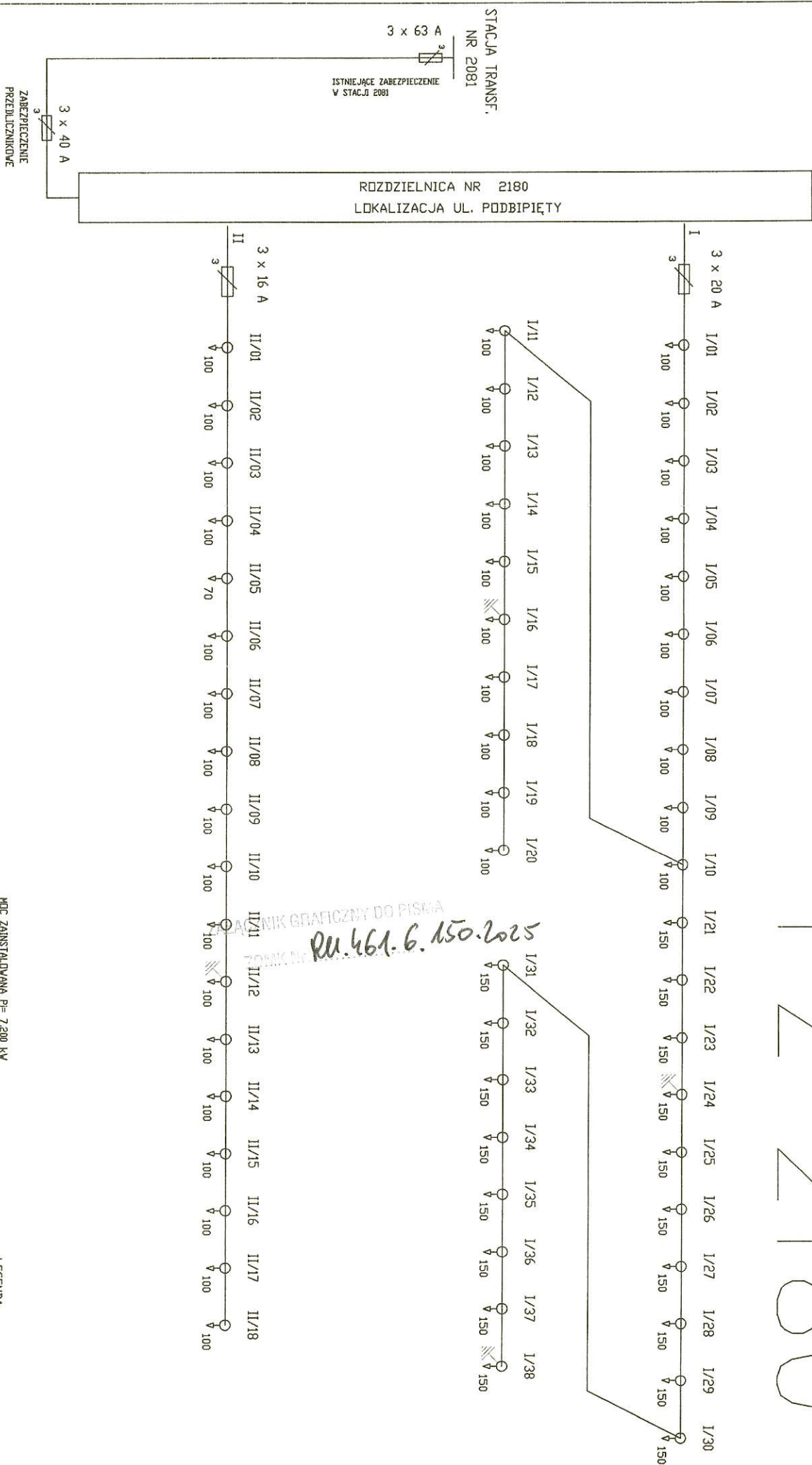
grupa ZUE S. A.	
SCHEMAT POŁĄCZEŃ ZEWNĘTRZNYCH	RYS NR 2
PZ NR: 2206	



PH. 461.6.150.225

PZ 2206

PZ 2180



MOC ZAINSTALOWANA P= 7,200 kW
U=380/220V~ 50Hz
UKŁAD SIĘCI TN-C
SYSTEM DOBRONY - SAMOCZYNNIE SZYBKIE WYŁĄCZENIE

grupa ZUE S. A.	NR OPR. ES/TP/323/99
SCHEMAT POŁĄCZEŃ ZEWNĘTRZNYCH PZ NR. 2180	RYS NR 2



PZ 2180

LEGENDA
 1/00
 NR PUNKTU
 SWIETLIK

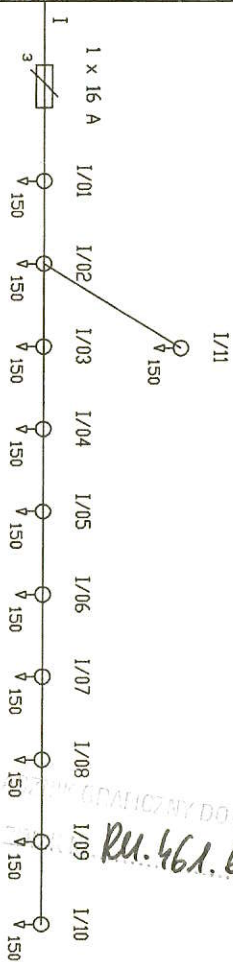
PZ 2137

STACJA TRANSF.
NR 2045
1 x 35 A

ISTNIEJĄCE ZABEZPIECZENIE
W STACJI 2045

ZABEZPIECZENIE
PRZEDLICZNIKOWE
1 x 25 A

ROZDZIELNICA NR 2137
LOKALIZACJA MOGIŁA



ZALĄCZNIK DO PISMA
RM. 461.6.150.225

MOC ZAINSTALOWANA P₁ = 1870 kW
U = 400/230V ~ 50Hz
UKŁAD SIECI TN-C
SYSTEM DOCHRONY - SAMOCZYNNE SZYBKIE WYŁĄCZENIE

LEGENDA:

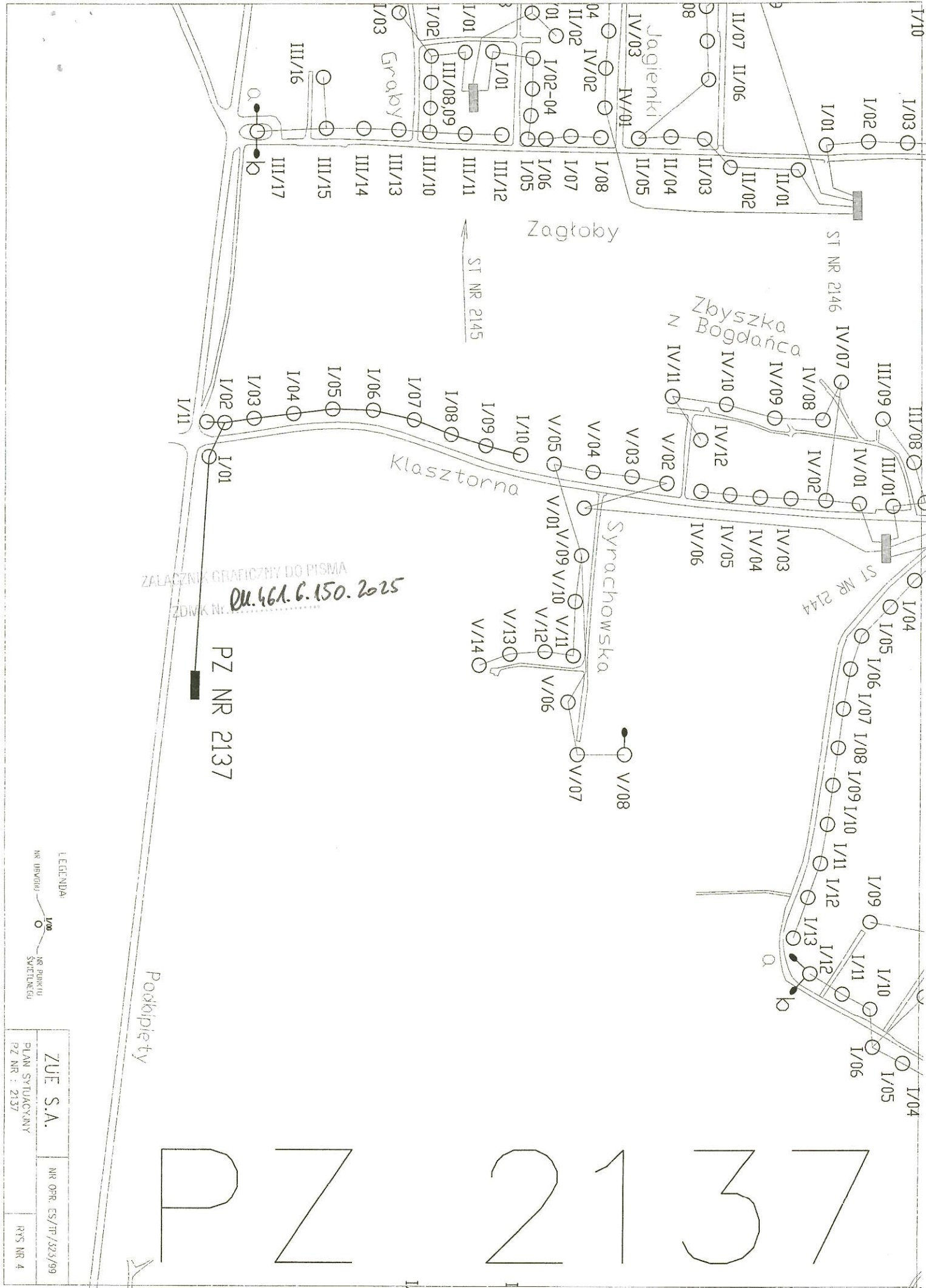


ZUE S.A.

NR OPR. ES/TP/323/99

SCHEMAT PODŁĄCZEŃ ZEWNĘTRZNYCH
PZ NR: 2137

RYS NR 2



ZUF S.A.		NR. OPR. ES/TP/323/99	
PLAN SYTUACYJNY		RYS. NR. 4	
PZ NR : 2137			



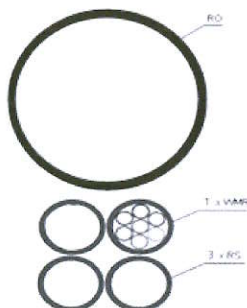
IA.452.32.1.2025

Gmina Miejska Kraków

Dotyczy: Warunki techniczne na budowę kanału technologicznego, dla zadania pn.: **Budowa drogi dla rowerów wzdłuż lewego wału Wisły na odcinku od ul. Niepokalanej Panny Marii do Lasku Mogińskiego - Program Budowy Ścieżek Rowerowych**

Zarząd Dróg Miasta Krakowa informuje, że kanał technologiczny dla przedmiotowego zadania, powinien spełniać następujące warunki techniczne:

- Zaprojektować kanał technologiczny KTu1 tj. ciąg złożony z modułu jednej rur RO 125/108 (średnica zewn. / średnica wewn.), trzech rur RS40/3,7 mm i jednej prefabrykowanej wiązki mikrorur o średnicy zewnętrznej 40 mm. Trasa projektowanego kanału, powinna przebiegać w granicach zadania. Kanał powinien być zakończony studniami kablowymi, zlokalizowanymi tuż przy granicy kończącej opracowanie. Średnice kanalizacji mogą ulec zmianie, w zależności od ilości, typu i przekroju żył istniejącego okablowania operatorów, do ułożenia w kanale technologicznym.



- Kanał technologiczny, powinien spełniać warunki techniczne zawarte w Rozporządzeniu Ministra Administracji i Cyfryzacji z dnia 21 kwietnia 2015 r. w sprawie warunków technicznych, jakim powinny odpowiadać kanały technologiczne oraz wytyczne dla projektantów umieszczone na stronie zdmk.krakow.pl.
- Pod nowo budowaną drogą, należy zaprojektować kanały technologiczne przepustowe, zakończone studniami kablowymi (jako odejścia od głównej trasy kanału technologicznego).
- Otwory rur zabezpieczyć uszczelkami w studniach kablowych.
- Po wykonaniu kanalizacji, sprawdzić drożność rur przy pomocy zgodnych z normami sprawdzianów.
- Wszelkie połączenia kanalizacji, powinny być wykonane w studniach kablowych.
- Maksymalne odcinki pomiędzy studniami kablowymi, powinny wynosić 100m
- Na trasie kanalizacji, zastosować studnie nie mniejsze niż SK-2 z pokrywami typu ciężkiego.
- Elementy metalowe studni, wykonać ze stali ocynkowanej.

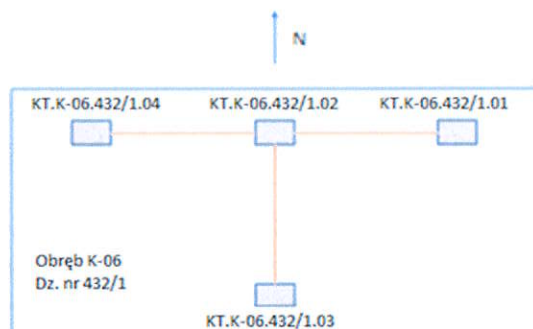
- Wywietrzniki na pokrywach studni kanału technologicznego, powinny posiadać napis: „Miasto Kraków”
- Nad kanalizacją umieścić taśmę ostrzegawczo-lokalizacyjną opatrzoną napisem „Miasto Kraków”. Końce taśmy powinny znajdować się w studniach kablowych.
- Wprowadzić numery studni zgodnie z poniższym schematem:

Typ kanału (KT lub KK). nazwa obrębu (K-06) . numer działki na której studnia jest zlokalizowana (432/1). Kolejny numer studni (np. 01) (pierwsza studnia liczona od północy zgodnie z kierunkiem ruchu wskazówek zegara). Dla każdej działki kolejny numer studni liczony oddzielnie.

Przykładowe numery studni:

KT.K-06.432/1.01

KT.K-06.432/1.02



W projekcie należy uwzględnić aktualne numery działek. Jeżeli w wyniku prowadzonej inwestycji, numeracja działek ulegnie zmianie, należy dokonać korekty na dokumentacji powykonawczej.

- Do uzgodnionego projektu budowlano – wykonawczego a następnie do dokumentacji powykonawczej, dołączyć plik w jednym z następujących formatów: CSV, SHP, KML, GML, GeoJSON (najlepiej SHP) zawierający elementy liniowe i punktowe zaprojektowanej / wybudowanej infrastruktury w celu przekazania informacji dla Prezesa UKE zgodnie z Rozporządzeniem.

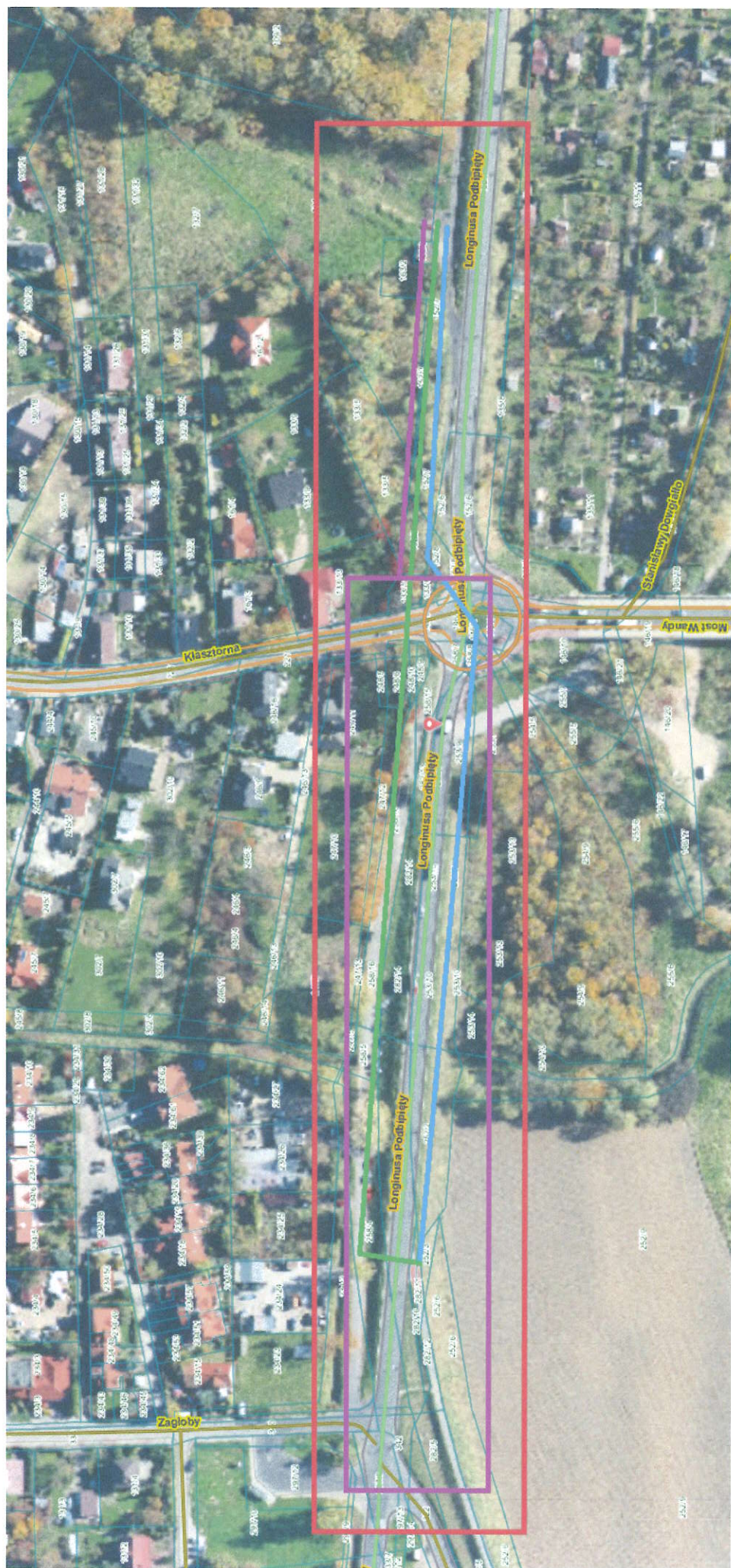
Warunki techniczne zachowują ważność przez okres 2 lat od daty wydania.


Z-ca Dyrektora ds. Inwestycji
Magda Rutkowska

Otrzymują:

1 x Adresat

1 x aa/IA



 - orientacyjny zakres inwestycji

propozycja nr 1 propozycja nr 2 propozycja 3 (rozbudowa ul. Podbielny z poł. z Laskiem Mogilskim)

