



IX.461.1.162.2025

### Gmina Miejska Kraków

**Dotyczy:** wydania warunków branży drogowej budowy drogi dla rowerów wzdłuż ul. Prądnickiej dla inwestycji pn.: „Zapewnienie ciągłości ruchu rowerowego wzdłuż ul. Prądnickiej na wysokości przystanku „Nowy Kleparz 09” i wykonanie połączenia rowerowego z Parkiem Kleparskim w ramach Programu Budowy Ścieżek Rowerowych”.

#### Warunki techniczne w zakresie branży drogowej:

1. Ulica Prądnicka jest drogą publiczną o kategorii gminnej klasy D (DG nr 603137K ).
2. W obszarze planowanej inwestycji obowiązują zapisy Miejscowego Planu Zagospodarowania Przestrzennego obszaru „Dla wybranych obszarów przyrodniczych miasta Krakowa Etap C - 55”, zatwierdzonego uchwałą Nr XXXXVII/946/20 Rady Miasta Krakowa z dnia 11 marca 2020 r. (Dziennik Urzędowy Województwa Małopolskiego poz. 2352 z dnia 18 marca 2020 r.).
3. Parametry techniczne planowanej inwestycji należy zaprojektować zgodnie z m.in: wymogami rozporządzenia Ministra Infrastruktury z dnia 24 czerwca 2022 r. w sprawie przepisów techniczno-budowlanych dotyczących dróg publicznych (Dz.U.2022.1518), ustaleniami obowiązującego mpzp, „Standardami Infrastruktury Pieszey Miasta Krakowa (zarządzenie Prezydenta Miasta Krakowa nr 3188/2021 z 09.11.2021 r.)”, „Standardami dostępności dla Gminy Miejskiej Kraków” (zarządzenie Prezydenta Miasta Krakowa nr 1163/2023 z 28.04.2023 r.), „Standardami technicznymi dla infrastruktury rowerowej Miasta Krakowa” (zarządzenie Prezydenta Miasta Krakowa nr 3113/2018 z 15.11.2018 r.).
4. Drogę rowerową należy projektować na odcinku od wyjazdu pętli do wlotu alejki parkowej (znajdującej się na wysokości budynku 12 przy ul. Prądnickiej) o szerokości 2,50 m.
5. Projektowaną drogę dla rowerów należy prowadzić za istniejącą wiatą przystankową.
6. Należy zapewnić ciągłość ruchu pieszego i rowerowego z uwzględnieniem dowiązania do istniejących ciągów dla pieszych i rowerów. W miejscu zakończenia drogi dla rowerów umożliwić kontynuację przejazdu rowerem w ruchu ogólny.
7. Należy zapewnić prawidłowe warunki widoczności, przejezdności i bezpieczeństwa ruchu wszystkim użytkownikom drogi.
8. W dokumentacji projektowej należy uwzględnić korektę istniejącego układu drogowego w niezbędnym zakresie, dla zapewnienia prawidłowego dowiązania do stanu istniejącego i normatywnych parametrów docelowego układu drogowego.
9. Rozwiązania w zakresie ciągów pieszych i rowerowych powinny być zgodne z ww. obowiązującymi standardami. Wszystkie urządzenia przeznaczone dla uczestników ruchu powinny zapewniać bezpieczeństwo ich użytkowania i powinny być przystosowane do potrzeb osób niepełnosprawnych. Dla rozwiązań niezgodnych i rozwiązań alternatywnych należy uzyskać pozytywną opinię Zespołu Konsultacyjnego ds. Dostępności Architektonicznej Przestrzeni Publicznej oraz Obiektów Budowlanych dla Osób ze Szczególnymi Potrzebami.



10. Ciąg rowerowy wykonać z nawierzchni asfaltowej (bezfazowej).
11. Przy ewentualnych planowanych przejściach dla pieszych należy zastosować pasy medialne z pasami naprowadzającymi wyposażonymi w rowki prowadzące dla osób z dysfunkcją wzroku. Pasa ostrzegawczego nie projektuje się w skrajni jezdni.
12. Po obu stronach wiaty przystankowej przewidzieć montaż barier typu u12a w formie barierosiedzisk w celu umożliwienia pieszym wchodzenia zza wiaty na ddr. Uwzględnić lokalizację przyłącza elektrycznego do wiaty.
13. Przeanalizować możliwość montażu kilku sztuk stojaków rowerowych w rejonie peronu przystankowego. Dopuszcza się montaż w zieleńcu za ddr. Zastosować wzór stojaka zgodny z ww. standardami.
14. Na zakresach robót należy dowiązać się sytuacyjnie i wysokościowo do stanu istniejącego ulic oraz terenu przyległego, z zapewnieniem płynnego powiązania bez różnic wysokościowych, przy zachowaniu normatywnych spadków podłużnych i poprzecznych oraz zapewnieniu prawidłowego odwodnienia terenu przyległego oraz prawidłowego powiązania warstw konstrukcji nawierzchni.
15. Konstrukcje nawierzchni winny być projektowane w nawiązaniu do istniejących warunków wodno-gruntowych, przy zachowaniu warunku mrozoodporności, jednocześnie powinny uwzględniać uwarunkowania wynikające z potrzeb eksploatacyjnych i konserwatorskich.
16. W zakresie zieleni:
  - Należy objąć szczególną ochroną zieleni, znajdującą się w obszarze planowanej inwestycji.
  - Proces planowania i realizacji inwestycji winien być zgodny z Uchwałą Nr XXXIV/886/20 Rady Miasta Krakowa z dnia 22 stycznia 2020 r. w sprawie ochrony drzew na terenie Gminy Miejskiej Kraków.
  - Drzewa oraz inne formy zieleni występujące w obszarze prowadzonych robót powinny być zabezpieczone i objęte ochroną na czas prowadzenia prac zgodnie ze *Szczegółowymi zasadami ochrony drzew w inwestycjach na terenie Gminy Miejskiej Kraków* (Załącznik nr 1 do zarządzenia nr 591/2024 Prezydenta Miasta Krakowa z dnia 26 lutego 2024 r.).
  - Należy uzyskać opinię Zarządu Zieleni Miejskiej w Krakowie dot. ew. planowanego zakresu wycinki/przesadzeń drzew i krzewów kolidujących z inwestycją.
  - Należy przyjąć rozwiązania projektowe minimalizujące ingerencję w istniejącą zieleni, umożliwiające maksymalną ochronę drzew rosnących na terenie planowanej inwestycji oraz w jej bezpośrednim sąsiedztwie (z uwzględnieniem rozmiarów koron i systemów korzeniowych).
  - Należy wykonać inwentaryzację zieleni z gospodarką szatą roślinną w formie opisowej i graficznej ze wskazaniem zaistniałej kolizji z zielenią, zestawieniem zieleni przeznaczonej do wycinki wraz z preliminarem kosztów wycinki.
  - Dla inwentaryzacji dendrologicznej należy sporządzić waloryzację, w celu ochrony szczególnie wartościowych okazów lub obszarów.
  - Należy uzyskać wymagane opinie, warunki i uzgodnienia w zakresie wycinki zieleni i/lub nasadzeń zastępczych dla przedmiotowego zadania.
17. Należy zapewnić prawidłowe oświetlenie i odwodnienie.
18. Przejście/przejazd dla pieszych winno być wyposażone w dedykowane oświetlenie.
19. Odwodnienie planowanej inwestycji należy zaprojektować zgodnie z warunkami określonymi w piśmie znak: WUW.461.400.2025.MW1 z 24.03.2025 r. powierzchniowo do istniejących systemów odwodnienia. W celu uzyskania warunków na odprowadzenie wód opadowych do sieci kanalizacji ogólnospławnej należy zwrócić się do jej gestora tj.: Wodociągów Miasta Krakowa.

20. W przypadku kolizji z istniejącymi urządzeniami lub sieciami w obrębie pasa drogowego, należy rozwiązać kolizje branżowe na warunkach określonych przez poszczególnych dysponentów sieci.
21. Dokumentacja projektowa układu drogowego przed złożeniem do uzgodnienia w tut. Jednostce winna uzyskać pozytywne opinie, w zależności od potrzeb: Wydziału Gospodarki Komunalnej i Infrastruktury Urzędu Miasta Krakowa, Zespołu Zadaniowego ds. niechronionych uczestników ruchu w mieście Krakowie, Zarządu Transportu Publicznego w Krakowie, Zarządu Zieleni Miejskiej w Krakowie, Ogrodnika Miejskiego.
22. Odpowiedzialność za opracowanie projektu budowlanego w sposób zgodny z wymogami Prawa Budowlanego, przepisami, obowiązującymi normami i zasadami wiedzy technicznej ponosi Projektant, w tym za aktualność map oraz ocenę i uzyskanie zgody w zakresie odstępstw od przepisów (m.in. Ministra Infrastruktury z dnia 24 czerwca 2022 r. w sprawie przepisów techniczno-budowlanych dotyczących dróg publicznych – Dz.U.2022.1518).
23. Należy uwzględnić wszystkie inwestycje w przedmiotowym rejonie, które posiadają wydane dokumenty formalno-prawne.

  
Z-ca Dyrektora ds. Inwestycji  
Magda Rutkowska

Otrzymują:

1 x Adresat

1 x aa (ID: 3795544)

Zarząd Dróg Miasta Krakowa  
tel. +48 12 616 70 00 (centrala) +48 12 616 75 55 (Centrum Sterowania Ruchem)  
fax: +48 12 616 7417, sekretariat@zdmk.krakow.pl  
31-586 Kraków ul. Centralna 53  
ePUAP:/ZIKIT/SkrytkaESP  
www.zdmk.krakow.pl







Kraków, 16 kwietnia 2025 r.

TA.651.2.34.2025

ZDMK Zarząd Dróg Miasta Krakowa  
ul. Centralna 53  
31-586 KRAKÓW  
[sekretariat@zdmk.krakow.pl](mailto:sekretariat@zdmk.krakow.pl)

## Odpowiedź na korespondencję

**Dotyczy** wydania warunków technicznych dla zadania, pn.: „Zapewnienie ciągłości ruchu rowerowego wzdłuż ul. Prądnickiej, na wysokości przystanku 'Nowy Kleparz 09', i wykonanie połączenia rowerowego z Parkiem Kleparskim”.

**Data pisma** 19.03.2025 r.

**Data wpływu** 19.03.2025 r.

**Znak sprawy** IA.452.38.1.2025

Szanowni Państwo,

W odpowiedzi na pismo z dnia 19 marca br., w sprawie wydania warunków technicznych dla zadania, pn.: „Zapewnienie ciągłości ruchu rowerowego wzdłuż ul. Prądnickiej, na wysokości przystanku 'Nowy Kleparz 09', i wykonanie połączenia rowerowego z Parkiem Kleparskim”, - Program Budowy Ścieżek Rowerowych, Zarząd Transportu Publicznego w Krakowie wnosi o przyjęcie poniższych uwag:

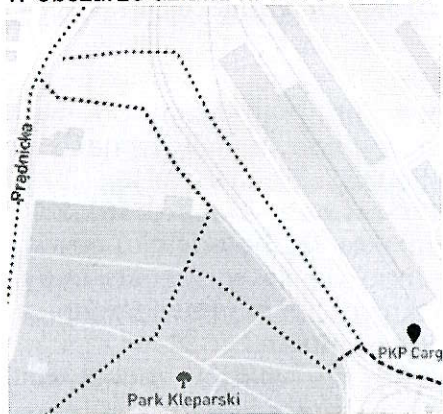
### Cz. I - Zapewnienie ciągłości ruchu rowerowego wzdłuż ul. Prądnickiej, na wysokości przystanku 'Nowy Kleparz 09'

1. Na peronie przystankowym przy ul. Prądnickiej pn. Nowy Kleparz 09 funkcjonuje wata przystankowa wybudowana w ramach umowy koncesji realizowanej przez Gminę Miejską Kraków, a jej lokalizacja została uzgodniona przez ZDMK w 2020 r. pismem znak RU.461.2.1239.2020.
2. Drogę rowerową (ddr) należy projektować na odcinku od wyjazdu z pętli do wlotu alejki parkowej (znajdującego się na wysokości budynku nr 12 przy ul. Prądnickiej) o szerokości użytkowej 2.5 m i nawierzchni asfaltowej.
3. Istniejący ciąg pieszy pozostawić bez zmian.
4. Na wysokości wiaty ddr prowadzić za wiatą z zachowaniem należytych odległości umożliwiających dogodny serwis konstrukcji.
5. Po obu stronach wiaty przewidzieć montaż barier typu u12a w formie barierosiedzisk w celu uniemożliwienia pieszym wychodzenia zza wiaty na ddr. Uwzględnić lokalizację przyłącza elektrycznego do wiaty.
6. Dopuszczamy możliwość korekty lokalizacji zadaszenia w obrębie samego peronu o ile zostanie to uzgodnione przez ZDMK. Koszty przeniesienia wraz z nową płytą fundamentową należy uwzględnić w zadaniu a same prace wykonać w porozumieniu z dysponentem wiaty, który odpowiada za jej stan techniczny.
7. Nie dopuszczamy zmiany wiaty na mniejszą, z wąskimi szybami bocznymi lub całkowicie bez nich. Byłoby to ze szkodą zarówno dla pasażerów jak i

- dysponenta wiaty, który prowadzi działalność gospodarczą w zintegrowanych gablotach. Z uwagi na zapisy umowy koncesji nie możemy zmniejszyć ilości aktywnych ekspozycji reklamowych dla tego przystanku.
8. Przeanalizować możliwość montażu kilku sztuk, stojaków rowerowych np. 3 w rejonie peronu przystankowego. Dopuszcza się montaż w zieleńcu za ddr. Należy zastosować wzór stojaka zgodny ze „Standardami technicznymi i wykonawczymi dla infrastruktury rowerowej Miasta Krakowa” przyjętymi do stosowania zarządzeniem nr 3113/2018 Prezydenta Miasta Krakowa z dnia 15.11.2018 r.- w załączeniu przekazujemy wytyczne opracowane przez ZTP.
  9. Zapewnić
    - spójność rozwiązań projektowych na połączeniu istniejącej i projektowanej infrastruktury w szczególności w zakresie dowiązania sytuacyjno-wysokościowego,
    - prawidłowe odwodnienie i oświetlenie projektowanych ciągów, nowe elementy uzbrojenia nie mogą zawęzać użytkowej szerokości projektowanych ciągów,
    - widoczność w punktach kolizji dla wszystkich uczestników ruchu,
    - usunięcie ewentualnych kolizji z istniejącym uzbrojeniem.
  10. Dla infrastruktury rowerowej zastosować rozwiązania wg Standardów technicznych i wykonawczych dla infrastruktury rowerowej Miasta Krakowa, zgodnie z Zarządzeniem Nr 3113/2018 Prezydenta Miasta Krakowa z dnia 15 listopada 2018 r. (m.in. nawierzchnia asfaltowa, rozdział pomiędzy cp i ddr z dwóch rzędów kostki).
  11. Dla opracowania projektowego należy uzyskać pozytywną opinię Zespołu Zadaniowego ds. niechronionych uczestników ruchu.

## Cz. II - Wykonanie połączenia rowerowego z Parkiem Kleparskim

1. Drogi dla rowerów pomiędzy Pętlą tramwajową „Kamienna” a ul. Prądnicką należy projektować po północno - wschodniej stronie torowiska, proponujemy przebieg zgodnie z poniższym szkicem (orientacyjna trasa zaznaczona kolorem czerwonym), w obszarze działki nr 232/18 K-45



2. Zapewnić użytkową szerokość ddr 2.5 m i nawierzchnię bezfazową.
3. Zasadnym zdaniem ZTP jest wykonanie włączenia do ruchu ogólnego do ul. Prądnickiej na wysokości skrzyżowania z ul. Zbożową jako czwartego wlotu (uwzględnić możliwość wjazdu rowerzystów w ul. Zbożową).
4. Trasę prowadzić z zachowaniem zieleni wysokiej, dopuszcza się miejscowe zawężenie ciągu lub jego rozdział z uwagi na ochronę drzew. W miejscach zbliżenia do drzew zastosować rozwiązania sprzyjające ich ochronie takie jak np. nawierzchnia strukturalna.
5. Informujemy, że na terenie pomiędzy torami tramwajowymi a ul. Prądnicką w obszarze

Zarząd Transportu Publicznego w Krakowie

tel. +48 12 616 86 00 (centrala), tel. +48 12 616 86 02, sekretariat@ztp.krakow.pl

31-072 Kraków, ul. Wielopole 1

www.ztp.krakow.pl



tej samej działki Zarząd Zieleni Miejskiej w Krakowie prowadzi inwestycję polegającą na budowie Skate Parku, należy uwzględnić projektowane zagospodarowanie.

6. Zapewnić

- prawidłowe odwodnienie i oświetlenie projektowanego ciągu, nowe elementy uzbrojenia nie mogą zawężać jego użytkowej szerokości,
- spójność rozwiązań projektowych na połączeniu istniejącej i projektowanej infrastruktury w szczególności w zakresie dowiązania sytuacyjno-wysokościowego,
- widoczność w punktach kolizji dla wszystkich uczestników ruchu,
- usunięcie ewentualnych kolizji z istniejącym uzbrojeniem.

7. Dla infrastruktury rowerowej zastosować rozwiązania wg Standardów technicznych i wykonawczych dla infrastruktury rowerowej Miasta Krakowa, zgodnie z Zarządzeniem Nr 3113/2018 Prezydenta Miasta Krakowa z dnia 15 listopada 2018 r. (m.in. nawierzchnia asfaltowa, wartości łuków poziomych).

8. Dla opracowania projektowego należy uzyskać pozytywną opinię Zespołu Zadaniowego ds. niechronionych uczestników ruchu.

Z wyrazami szacunku,

Z up. DYREKTORA ZTP

Małgorzata Jedynak

Kierownik Działu Mobilności Aktywnej

**W przypadku pytań, prosimy kontaktować się:**

- telefonicznie – pod numerem 12 616 8671
- osobiście – Dział TA, pokój 210, ul. Wielopole 1, 31-072 Kraków
- e-mailowo – [sekretariat@ztp.krakow.pl](mailto:sekretariat@ztp.krakow.pl)

**Otrzymują:**

1. Adresat

2. Aa

**Zarząd Transportu Publicznego**  
sekretariat@ztp.krakow.pl  
31-072 Kraków ul. Wielopole 1  
[www.ztp.krakow.pl](http://www.ztp.krakow.pl)







Kraków, 24 marca 2025 r.

WUW.461.400.2025.MW1

Wnioskodawca:  
Zarząd Dróg Miasta Krakowa  
Dział Przygotowania Infrastruktury  
Rowerowej i Pieszej  
ul. Centralna 53  
31-586 Kraków

**Dotyczy:** WARUNKÓW TECHNICZNYCH NA ODPROWADZENIE WÓD OPADOWYCH I ROZTOPOWYCH DLA INWESTYCJI PN.: „ZAPEWNIENIE CIĄGŁOŚCI RUCHU ROWEROWEGO WZDŁUŻ UL. PRĄDNICKIEJ NA WYSOKOŚCI PRZYSTANKU NOWY KLEPARZ 09 I WYKONANIE POŁĄCZENIA ROWEROWEGO Z PARKIEM KLEPARSKIM W RAMACH PROGRAMU BUDOWY ŚCIEŻEK ROWEROWYCH”.

W odpowiedzi na pismo znak IA.452.38.1.2025 z dnia 19.03.2025 r. (data wpływu do ZIW) w sprawie warunków technicznych na odprowadzenie wód opadowych, Zarząd Infrastruktury Wodnej w Krakowie informuje, że w rozpatrywanym terenie obowiązuje system kanalizacji ogólnospławnej, którego zarządcą są Wodociągi Miasta Krakowa S.A., ul. Senatorska 1, 30- 106 Kraków. W przedmiotowym terenie ZIW nie posiada sieci kanalizacji deszczowej.

Odwodnienie planowanej inwestycji należy wykonać powierzchniowo w granicach pasa drogowego poprzez odpowiednie ukształtowanie spadków podłużnych i poprzecznych umożliwiających odprowadzanie wody opadowej do istniejącego systemu odwodnienia.

W przypadku konieczności budowy dodatkowych wpustów wodościekowych, a tym samym włączenia do kanału ogólnospławnego, o warunki techniczne należy zwrócić się do zarządcy kanalizacji ogólnospławnej – Wodociągów Miasta Krakowa S.A., ul. Senatorska 1, 30- 106 Kraków.

W przypadku konieczności budowy/przebudowy istniejących wpustów ulicznych należy spełnić poniższe warunki:

1. studzienki wodościekowe, należy projektować z osadnikiem w dnie głębokości 0.8 m z płaskim wpustem, na zawiasie z zabezpieczeniem przed kradzieżą,
2. przykanaliki, winny posiadać średnicę nie mniejszą niż 200 mm.

Ponadto, Zarząd Infrastruktury Wodnej w Krakowie informuje, że studzienki wodościekowe wraz z przykanalikami stanowią element odwodnienia układu drogowego i po odbiorze końcowym przejdą na stan władania Zarządu Dróg Miasta Krakowa. W związku z powyższym sposób odwodnienia planowanej inwestycji winien być przedstawiony w projekcie branży drogowej i w zakresie studni wodościekowych wraz z przykanalikami uzgodniony w ZDMK.

Z UP. DYREKTORA  
Zarządu Infrastruktury Wodnej  
w Krakowie  
Bartosz Paszkowski

Sprawę prowadzi:

Małgorzata Wysmyk – Dział Uzgodnień i Warunków, nr tel.: 12 323 30 59.

Otrzymują:

1 x Adresat (bez zał.)

1 x aa (WUW)

Zarząd Infrastruktury Wodnej w Krakowie  
tel. +48 12 323 30 01, +48 12 323 30 02, [sekretariat@ziw.krakow.pl](mailto:sekretariat@ziw.krakow.pl)  
31-977 Kraków, os. Szkolne 27  
[www.ziw.krakow.pl](http://www.ziw.krakow.pl)



Kraków, 27.03.2025

Zarząd Dróg Miasta Krakowa  
ul. Centralna 53  
31-586 Kraków

**Dotyczy: PROGRAMU BUDOWY ŚCIEŻEK ROWEROWYCH – ZAPEWNIENIE CIĄGŁOŚCI  
RUCHU WZDŁUŻ UL. PRADNICKIEJ**

Odpowiadając na pismo nr IA.452.38.1.2025 z 19.03.2025 r. w sprawie zapewnienia ciągłości ruchu rowerowego wzdłuż ul. Prądnickiej, Miejski Konserwator Zabytków informuje:

planowane zamierzenie w rejonie przystanku autobusowego na działce nr 235/4 obr. 45 Krowodrza (w zakresie oznaczonym na przesłanym załączniku graficznym) będzie realizowane w bezpośrednim sąsiedztwie Bastionu III Kleparz, wpisanego do rejestru zabytków pod nr A-307 (decyzja z 02.01.1968 r.) oraz na obszarze układu urbanistycznego Kleparza, wpisanego do rejestru zabytków pod nr A-648 (decyzja z dnia 25.01.1984 r.). Ponadto ww. działka objęta jest ustaleniami miejscowego planu zagospodarowania przestrzennego "Dla wybranych obszarów przyrodniczych miasta Krakowa" - etap c, gdzie została oznaczona jako 55.ZP.1 (tereny zieleni urządzonej). W związku z tym zamierzenie musi uwzględniać uwarunkowania ww. MPZP i zarazem rozwiązania projektowe muszą uwzględniać następujące wytyczne konserwatorskie:

1. elementem dokumentacji projektowej winien by operat dendrologiczny opracowany zgodnie z zarządzeniem Prezydenta Miasta Krakowa nr 591/2024 z 26 lutego 2024 w sprawie wprowadzenia szczegółowych zasad ochrony drzew w inwestycjach na terenie Gminy Miejskiej Kraków. W dokumentacji należy m.in. uwzględnić kwestię nasadzeń zastępczych, w tym przesadzenia już istniejącego nasadzenia, a także przeanalizować wpływ inwestycji na statykę drzew będących w strefie oddziaływania inwestycji,
2. zamierzenie nie może prowadzić do naruszenia form ziemnych Bastionu III Kleparz, tj. wyklucza się możliwość zasypywania fosy fortu, wprowadzania niwelacji i zmian w obrębie stoków,
3. w przypadku konieczności wprowadzenia barierek rozdzielających poszczególne ciągi lub oddzielających ścieżkę od fosy, należy zastosować barierki indywidualnie projektowane o formie i kolorystyce powtarzającej rozwiązanie zastosowane przez dysponenta Bastionu przy zejściu do fosy za przystankiem (forma infrastruktury umożliwiającej dostęp do kaponiery kocie uszy jest spójna z elementami stosowanymi przy innych obiektach Twierdzy Kraków i została uzgodniona z MKZ),
4. należy usunąć betonowe donice ustawione równolegle do chodnika.

Docelowe uzgodnienie zamierzenia w formie pozwolenia konserwatorskiego nastąpi po przedłożeniu projektu wraz z niezbędnymi dokumentami formalnymi. Sugeruje się przedłożenie wyprzedzająco projektu koncepcyjnego inwestycji.

Otrzymują:

1 x Adresat  
2 x a/a + zał.

MIEJSKI KONSERWATOR  
ZABYTKÓW  
*Jerzy Zbiegien*

Urząd Miasta Krakowa  
BIURO ARCHITEKTA MIASTA  
MIEJSKI KONSERWATOR ZABYTKÓW  
tel. +48 12 616 65 00, fax +48 12 616 65 01, mkz@um.krakow.pl  
31-144 Kraków, ul. Biskupia 18  
www.krakow.pl







GK-10.7211.132.2025

**Zarząd Dróg Miasta Krakowa**  
**Dział Przygotowania Infrastruktury**  
**Rowerowej i Pieszej**  
<sekretariat@zdmk.krakow.pl>

**Dotyczy** warunków technicznych dla zapewnienia ciągłości ruchu rowerowego wzdłuż ul. Prądnickiej na wysokości przystanku "Nowy Kleparz 09" i wykonania połączenia rowerowego z Parkiem Kleparskim w ramach Programu Budowy Ścieżek

**Data pisma** 19.03.2025 r.

**Data wpływu** 19.03.2025 r.

**Znak sprawy** IA.452.38.1.2025

Szanowni Państwo,

w odpowiedzi na otrzymany wniosek dotyczący wydania warunków technicznych dla zadania pn.: „Zapewnienie ciągłości ruchu rowerowego wzdłuż ul. Prądnickiej na wysokości przystanku „Nowy Kleparz 09” i wykonanie połączenia rowerowego z Parkiem Kleparskim w ramach Programu Budowy Ścieżek Rowerowych”, przedkładam stanowisko w sprawie.

1. Projektowaną drogę dla rowerów należy prowadzić za istniejącą wiatą przystankową.
2. Należy zapewnić dowiązanie do istniejących ciągów przeznaczonych dla ruchu rowerowego, a w miejscu ich zakończenia umożliwić kontynuację przejazdu rowerem w ruchu ogólnym.
3. Należy zachować ciągłość niwelety i nawierzchni na całym ciągu projektowanej drogi dla rowerów oraz w punktach styku z istniejącą infrastrukturą.
4. Należy zapewnić oświetlenie projektowanej infrastruktury.
5. Wszelkie elementy infrastruktury drogowej (słupy oświetleniowe, słupki ze znakami drogowymi itp.) należy montować w sposób niezmniejszający szerokości użytkowej projektowanej drogi dla rowerów.
6. Zadanie należy wykonać zgodnie z obowiązującymi przepisami techniczno-budowlanymi [1], wzorami i standardami rekomendowanymi przez ministra właściwego ds. transportu dotyczących dróg publicznych (WR-D) oraz standardów projektowania przyjętymi zarządzeniami Prezydenta Miasta Krakowa [2], [3] i [4].
7. Uwzględnić wymagania Zarządu Transportu Publicznego w Krakowie, będącego jednostką odpowiedzialną za realizację miejskiej polityki pieszej i rowerowej.

8. Na etapie opracowywania projektu koncepcyjnego, Wydział Gospodarki Komunalnej i Infrastruktury UMK, po otrzymaniu wniosku od inwestora lub projektanta, zaopiniuje projektowany układ drogowy.
9. W harmonogramie oraz w kosztorysie należy przewidzieć wykonanie i przedłożenie do zatwierdzenia projektów organizacji ruchu – stałej (docelowej) oraz czasowej (na czas prowadzenia prac).

**W przypadku pytań, prosimy kontaktować się:**

- telefonicznie – pod numerem 12 616 84 65 (sprawę prowadzi Karolina Forczek)
- osobiście – Referat Sterowania Ruchem i Geometrii Dróg, ul. Wielopole 1, pokój 202
- e-mailowo – gk.umk@um.krakow.pl

Z wyrazami szacunku

Michał Mikołajczyk  
Zastępca Dyrektora Wydziału  
/Podpisano kwalifikowanym podpisem elektronicznym/

Identyfikator pisma w systemie teleinformatycznym:  
2410921.6184111.7048742

**Podstawa prawna**

- [1] Rozporządzenie Ministra Infrastruktury z dnia 24 czerwca 2022 r. w sprawie przepisów techniczno-budowlanych dotyczących dróg publicznych (Dz. U. poz. 1518)
- [2] Zarządzenie nr 3113/2018 Prezydenta Miasta Krakowa z dnia 15 listopada 2018 r. w sprawie wprowadzenia „Standardów technicznych i wykonawczych dla infrastruktury rowerowej Miasta Krakowa”
- [3] Zarządzenie nr 3188/2021 Prezydenta Miasta Krakowa z dnia 9 listopada 2021 r. w sprawie przyjęcia „Standardów Infrastruktury Pieszkiej Miasta Krakowa”
- [4] Zarządzenie nr 1163/2023 Prezydenta Miasta Krakowa z dnia 28 kwietnia 2023 r. w sprawie wprowadzenia „Standardów Dostępności dla Gminy Miejskiej Kraków”)

**Otrzymują:**

1. Adresat
2. Aa

Urząd Miasta Krakowa  
WYDZIAŁ GOSPODARKI KOMUNALNEJ I INFRASTRUKTURY  
tel. +48 12 616 88 18, fax +48 12 616 88 01, gk.umk@um.krakow.pl  
ul. Wielopole 17a, 31-072 Kraków  
www.krakow.pl







# Kraków

AM-04.4120.31.2025.MS

Kraków, 27.03.2025

Zarząd Dróg Miasta Krakowa  
ul. Centralna 53  
31-586 Kraków

**Dotyczy: PROGRAMU BUDOWY ŚCIEŻEK ROWEROWYCH – ZAPEWNIENIE CIĄGŁOŚCI  
RUCHU WZDŁUŻ UL. PRADNICKIEJ**

Odpowiadając na pismo nr IA.452.38.1.2025 z 19.03.2025 r. w sprawie zapewnienia ciągłości ruchu rowerowego wzdłuż ul. Prądnickiej, Miejski Konserwator Zabytków informuje:

planowane zamierzenie w rejonie przystanku autobusowego na działce nr 235/4 obr. 45 Krowodrza (w zakresie oznaczonym na przesłanym załączniku graficznym) będzie realizowane w bezpośrednim sąsiedztwie Bastionu III Kleparz, wpisanego do rejestru zabytków pod nr A-307 (decyzja z 02.01.1968 r.) oraz na obszarze układu urbanistycznego Kleparza, wpisanego do rejestru zabytków pod nr A-648 (decyzja z dnia 25.01.1984 r.). Ponadto ww. działka objęta jest ustaleniami miejscowego planu zagospodarowania przestrzennego "Dla wybranych obszarów przyrodniczych miasta Krakowa" - etap c, gdzie została oznaczona jako 55.ZP.1 (tereny zieleni urządzonej). W związku z tym zamierzenie musi uwzględniać uwarunkowania ww. MPZP i zarazem rozwiązania projektowe muszą uwzględniać następujące wytyczne konserwatorskie:

1. elementem dokumentacji projektowej winien być operat dendrologiczny opracowany zgodnie z zarządzeniem Prezydenta Miasta Krakowa nr 591/2024 z 26 lutego 2024 w sprawie wprowadzenia szczegółowych zasad ochrony drzew w inwestycjach na terenie Gminy Miejskiej Kraków. W dokumentacji należy m.in. uwzględnić kwestię nasadzeń zastępczych, w tym przesadzenia już istniejącego nasadzenia, a także przeanalizować wpływ inwestycji na statykę drzew będących w strefie oddziaływania inwestycji,
2. zamierzenie nie może prowadzić do naruszenia form ziemnych Bastionu III Kleparz, tj. wyklucza się możliwość zasypywania fosy fortu, wprowadzania niwelacji i zmian w obrębie stoków,
3. w przypadku konieczności wprowadzenia barierek rozdzielających poszczególne ciągi lub oddzielających ścieżkę od fosy, należy zastosować barierki indywidualnie projektowane o formie i kolorystyce powtarzającej rozwiązanie zastosowane przez dysponenta Bastionu przy zejściu do fosy za przystankiem (forma infrastruktury umożliwiającej dostęp do kaponierzy koczni jest spójna z elementami stosowanymi przy innych obiektach Twierdzy Kraków i została uzgodniona z MKZ),
4. należy usunąć betonowe donice ustawione równolegle do chodnika.

Docelowe uzgodnienie zamierzenia w formie pozwolenia konserwatorskiego nastąpi po przedłożeniu projektu wraz z niezbędnymi dokumentami formalnymi. Sugeruje się przedłożenie wyprzedzającego projektu koncepcyjnego inwestycji.

Otrzymują:  
1 x Adresat  
2 x a/a + zał.

MIEJSKI KONSERWATOR  
ZABYTKÓW  
*Jerzy Zbiegień*

Urząd Miasta Krakowa  
BIURO ARCHITEKTA MIASTA  
MIEJSKI KONSERWATOR ZABYTKÓW  
tel. +48 12 616 65 00, fax +48 12 616 65 01, mkz@um.krakow.pl  
31-144 Kraków, ul. Biskupia 18  
www.krakow.pl









RU.461.6.104.2025

**Gmina Miejska Kraków**

**Dotyczy:** Warunki techniczne budowy dedykowanego oświetlenia przejścia dla pieszych/przejazdu rowerowego oraz oświetlenia nowej ścieżki rowerowej wzdłuż ul. Prądnickiej w Krakowie dla zadania pn. „Zapewnienie ciągłości ruchu rowerowego wzdłuż ul. Prądnickiej na wysokości przystanku „Nowy Kleparz 09” i wykonanie połączenia rowerowego z Parkiem Kleparskim w ramach Programu Budowy Ścieżek Rowerowych”.

Zarząd Dróg Miasta Krakowa w odpowiedzi na otrzymane pismo wraz z załączonymi materiałami po przeprowadzonej analizie podaje następujące warunki budowy elektroenergetycznego przyłącza dedykowanego oświetlenia w lokalizacji zgodnie z wnioskiem:

1. W rozpatrywanej lokalizacji istnieje oświetlenie GMK zasilane z PZ 1151 (ul. Montelupich) oraz PZ 4109 (ul. Prądnicka). W załączeniu przesyłamy schematy o charakterze informacyjno-poglądowym.
2. Wszystkie projektowane urządzenia oświetleniowe muszą spełniać aktualne wymagania stawiane przez ZDMK (do pobrania ze strony [www.zdmk.krakow.pl](http://www.zdmk.krakow.pl) -> wytyczne dla projektantów).
3. W ramach inwestycji należy zaprojektować budowę dedykowanego oświetlenia przejścia dla pieszych/przejazdu rowerowego (wyjazd z pętli autobusowej „Nowy Kleparz”) zgodnie z rekomendacją Ministerstwa Infrastruktury z dnia 20.07.2018r. (zgodnie z wymaganiami ZDMK) oraz ewentualną budowę nowego oświetlenia dla nowej ścieżki rowerowej w oparciu o następujące wytyczne:

Dla dedykowanego oświetlenia przejścia dla pieszych/przejazdu rowerowego:

- a) projektować słupy stalowe ocynkowane lub aluminiowe anodowane na fundamentach prefabrykowanych zgodnie z wymaganiami ZDMK.
- b) Dedykowane oprawy LED o rozsyle asymetrycznym wyposażone w sterownik zgodny ze standardem obecnie stosowanym w ZDMK.
- c) Zastosować kabel typu YKXs 5x16 mm<sup>2</sup> na całej długości układny w rurze ochronnej (np. SRS/DVK/DVR min 75 – pod drogą / zjazdami rury sztywne).
- d) Zasilanie projektować od najbliższego słupa istniejącego oświetlenia (będącego w zarządzie GMK) zlokalizowanego w pasie drogowym - kablowo doziemnie.

Dla oświetlenia nowej ścieżki rowerowej:

- e) Wykonać obliczenia fotometryczne dla nowej ścieżki rowerowej. W przypadku niespełnienia wymaganych norm przez istn. oprawy znajdujące się w terenie objętym Inwestycją należy wykonać nowe oświetlenie zgodnie z pkt. f), g), h), i), j), k).
- f) Projektować słupy aluminiowe anodowane lub stalowe ocynkowane na fundamencie prefabrykowanym zgodnie z wymaganiami ZDMK.
- g) Oprawy LED wyposażone w sterownik lokalny zgodny ze standardem obecnie stosowanym w ZDMK (ewentualnie sterowniki nadrzędne P&P).
- h) Zastosować kabel typu YKXs 5x16 mm<sup>2</sup> na całej długości układny w rurze ochronnej (np. SRS/DVK/DVR min 75 – pod drogą / zjazdami rury sztywne).
- i) Zasilanie projektować od najbliższego słupa będącego poza zakresem opracowania (kablowo, doziemnie).



- j) W przypadku kolizji istn. słupów oświetleniowych z planowaną inwestycją dopuszcza należy wymienić je na nowe. W odcinkach kablowych wydłużanych wymienić kabel na nowy – nie dopuszcza się stosowania muf kablowych.
- k) Ewentualne elementy z demontażu przekazać do depozytu ZDMK lub zutylizować w porozumieniu z Działem UT tut. Zarządu.
4. Zasilanie projektować kablowo, doziemnie z najbliższego słupa zasilanego z w/w PZ zlokalizowanego w pasie drogowym/ działce drogowej GMK. **Lokalizację projektowanego oświetlenia należy uzgodnić w ZDMK (procedura ZDMK-36) na podstawie uzgodnionego projektu branży drogowej.**
5. Przedmiotowa inwestycja znajduje się na terenie objętym ochroną zabytkowego układu urbanistycznego Miasta Krakowa, w związku z czym należy uzyskać pozwolenie właściwych jednostek Konserwatora Zabytków dla planowanego przedsięwzięcia.
6. Rozstaw słupów i moc opraw dobrać do planowanego zagospodarowania z zachowaniem wymogów stawianych oświetleniu – oświetlenie dedykowane zgodnie z rekomendacją Ministra Infrastruktury. Parametry techniczne drogi muszą spełniać wymogi zawarte w Rozporządzeniu Ministra Infrastruktury z dnia 24.06.2022 r. (Dz. U. 2022 poz. 1518). Projektowane słupy nie mogą zawęzać powierzchni użytkowej chodnika, ścieżek rowerowych i/lub ciągów pieszo-rowerowych rowerowych oraz zachować wymaganą skrajnię drogową (min. 0,5 m od krawędzi jezdni/chodnika).
7. Należy objąć szczególną ochroną zieleni, znajdującą się w pobliżu miejsca prac; wszelkie prace ziemne w pobliżu drzew (w odległości mniejszej niż 2m od pnia drzewa) oraz krzewów należy prowadzić za pomocą zastosowania metod bezrozkopowych (przecisk lub przewiert sterowany) lub ręcznie tylko i wyłącznie pod nadzorem specjalisty w dziedzinie dendrologii, z zachowaniem szczególnej ostrożności, dostosowując głębokość i szerokość wykopu do przebiegu korzeni, jednocześnie nie dopuszczając do ich usuwania i uszkodzenia. Ewentualne komory przewiertowe zlokalizować poza rzutem koron drzew; W przypadku braku możliwości wykonywania prac w sposób nie uszkadzający drzew i krzewów, należy wystąpić do tut. Zarządu z wnioskiem o wyrażenie zgody na ich wycinkę ze względu na kolizję z planowaną inwestycją, zgodnie z procedurą ZDMK-48/ ZDMK-49.
8. Na powyższe do uzgodnienia w tut. Zarządzie należy przedłożyć projekt architektoniczno - budowlany (zgodnie z procedurą ZDMK-37) zawierający (poza wymogami ustawowymi) min. bilans mocy, schematy ZDMK z projektowanymi obwodami (z zachowaniem semantyki ZDMK) oraz obliczenia fotometryczne.
9. Zachować ciągłość oświetlenia w porze wieczorno-nocnej. Pracę wykonać w porozumieniu i koordynacji z tut. Zarządem i firmą utrzymującą oświetlenie w Krakowie.
10. Pracę wykonać w porozumieniu i koordynacji z tut. Zarządem i firmą utrzymującą oświetlenie w Krakowie. O terminie rozpoczęcia i zakończenia robót należy poinformować tut. Zarząd z tygodniowym wyprzedzeniem.
11. Na etapie wydawania warunków analizie nie podlegają własności działek. Oświetlenie projektować wyłącznie w obszarze działek będących własnością GMK / pasie drogowym.
12. Dla inwestycji uzyskać niezbędne opinie i uzgodnienie w tut. Jednostce i pozostałych Jednostkach miejskich zgodnie z ich kompetencjami oraz w zgodzie z obowiązującym prawem i procedurami.

**Warunki zachowują ważność przez okres 3 lat.**

Załączniki:

1) Schematy zasilania PZ 1151, PZ 4109

Otrzymują:

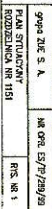
1 x Adresat + załącznik

1 x aa RU (IA.452.38.1.2025, ID: 3749298).

Kierownik Działu Uzgodnień  
Infrastruktury Technicznej

Robert Cebulski





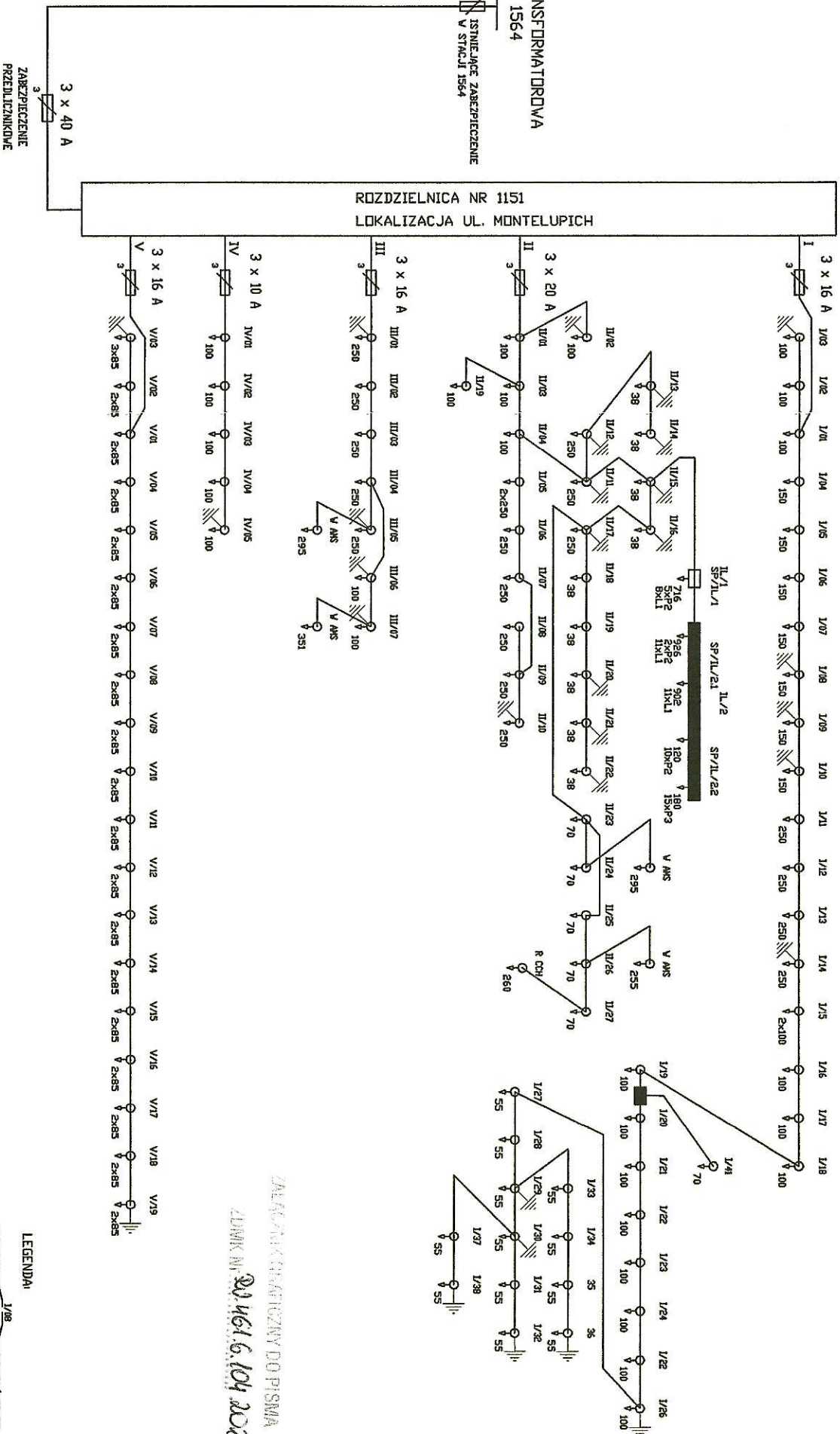




STACJA TRANSFORMATOROWA  
NR 1564

3 x 100 A  
  
ISTNIEJĄCE ZABEZPIECZENIE  
W STACJI 1564

ROZDZIELNICA NR 1151  
LOKALIZACJA UL. MONTELUPICH



U=400/230V~ 50Hz  
UKŁAD SIECI TN-C  
SYSTEM DCHROWY - SAMOCHYNNIE SZYBKIE WYŁĄCZENIE

grupa ZUE S. A.	NR OPR. ES/TP//99	
SCHEMAT POŁĄCZEŃ ZEWN. ROZDZIELNICA NR: 1151		RYS NR 2

ZŁOŻENIE KRAJOWY DO PISMA  
ZŁOTK M. 20.461.6.104.2025









# PZ 4109

## STACJA TRANSFORMATOROWA

NR 4098

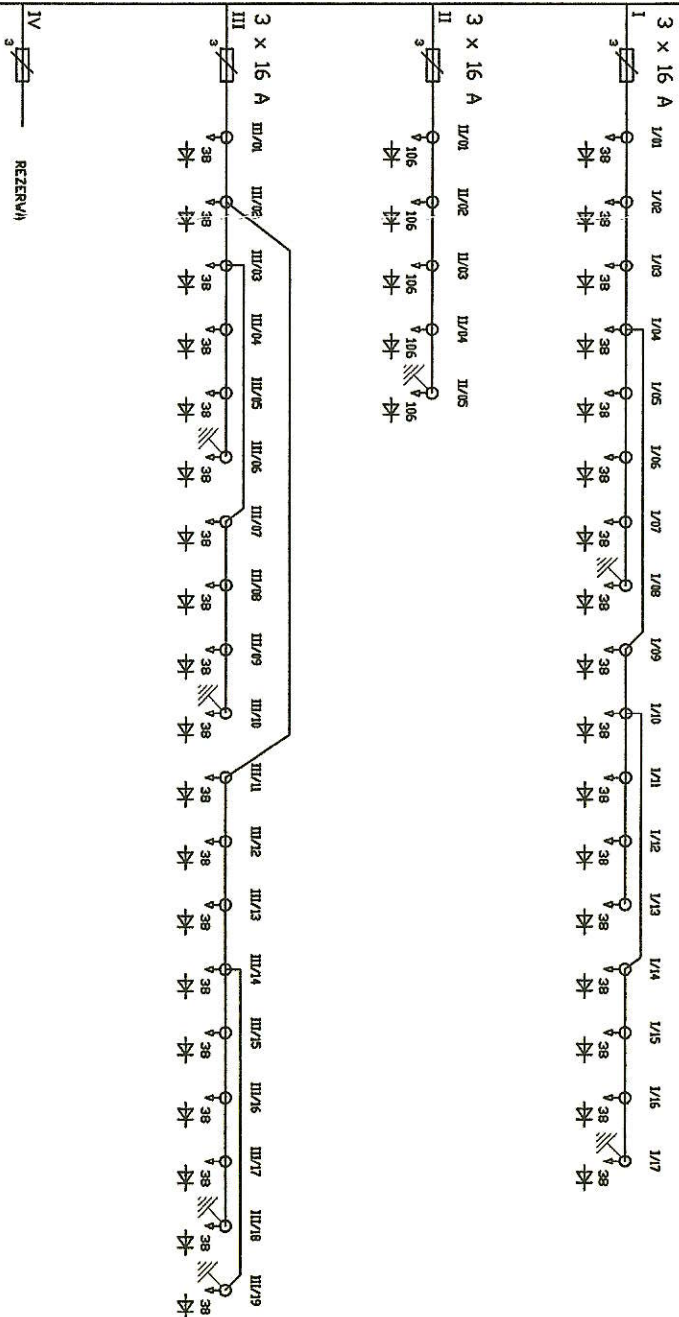
3 x 100 A

ISTNIEJĄCE ZABEZPIECZENIE  
W STACJI 4098

ZABEZPIECZENIE  
PRZEDCISKOWE

3 x 32 A

ROZDZIELNICA NR 4109  
LOKALIZACJA UL. PRĄDNICKA



ZALĄCZNIK GRAFICZNY DO PISMA

ZDIAK NR. *BO.461.6104.2025*

MOC ZAINSTALOWANA  $P=4,363$  kW  
U=400/230V - 50Hz  
UKŁAD SIECI TN-C  
SYSTEM DOKRĘTNY - SAMOCHYBNE SZYBIE WYŁĄCZENIE

LEGENDA:



ZUE S.A.

NR OPR. ES/TP//99

SCHEMAT POŁĄCZEŃ ZEWN.  
ROZDZIELNICA NR. 4109

RYS NR 2



