

Wrocław, dnia 16.04.2025 r.

nr postępowania: **BZP.2712.1.2025.AP**

Wykonawcy

(informacja zamieszczona na stronie internetowej prowadzonego postępowania)

INFORMACJA NR 11 DLA WYKONAWCÓW

Dotyczy: postępowania na realizację zadania pod nazwą: **Budowa budynku Centrum Współpracy Polsko – Ukrainskiej z częścią dydaktyczną i biblioteką Wydziału Nauk Historycznych i Pedagogicznych Uniwersytetu Wrocławskiego przy ul. Kuźniczej 29b we Wrocławiu**

Na podstawie art. 284 ust. 1, 2 i 6 oraz 286 ust. 1 ustawy z dnia 11 września 2019 r. Prawo zamówień publicznych (t.j. Dz.U. z 2024 r. poz. 1320) dalej: uPzp, Zamawiający udostępnia treść zapytań wraz z wyjaśnieniami do przedmiotowego postępowania oraz uzupełnia i zmienia zał. nr 3 do SWZ:

90) Pytanie nr 90

Prosimy o wyjaśnienie czy w projekcie konstrukcji uwzględnione jest obciążenie stropu nad piwnicą przez regały przesuwne w pom. 0.08?

Odpowiedź Zamawiającego:

Zamawiający informuje, że udostępniona dokumentacja projektowa uwzględnia obciążenie stropu nad piwnicą przez regały przesuwne w pomieszczeniu 08.

Strop w tym miejscu ma mniejszą rozpiętość i występują dodatkowe podparcia podciągów stalowych.

91) Pytanie nr 91

Prosimy o doprecyzowanie, które drzwi do windy mają być przeszklone, a które ze stali nierdzewnej. Kierując się opisem i rysunkami można zakładać, że drzwi szybowe i kabinowe od strony budynku mają być ze stali nierdzewnej, natomiast drzwi szybowe i kabinowe od strony dziedzińca mają być szklane. Proszę o potwierdzenie.

Odpowiedź Zamawiającego:

Zamawiający informuje, że wszystkie drzwi mają być przeszklone za wyjątkiem drzwi zamykających szyb od strony ogrodu zimowego, które powinny być w klasie EI60.

92) Pytanie nr 92

Odnosnie balustrad na tarasie, na niektórych rzutach przebieg balustrad obejmuje cały taras, na zestawieniach natomiast tylko część która nie jest zasłonięta żaluzjami, na widokach elewacji balustrady również nie duplikują się z żaluzjami. Zakładamy, że w miejscach gdzie występują żaluzje lamelowe, nie jest konieczne montowanie dodatkowo balustrad szklanych. Prosimy o potwierdzenie słuszności naszego założenia.



Odpowiedź Zamawiającego

Zamawiający potwierdza, że przed żaluzjami akustycznymi nie występują balustrady. Balustrady tarasu pokazano na 250414_RYS.13G – w załączeniu.

93) Pytanie nr 93

Odnosnie balustrad, w przekazanej dokumentacji rysunkowej znajdują się balustrady na klatkach schodowych, na tarasie na dachu oraz przy łączniku między budynkami, są też pochwyty na klatce schodowej i w sali koncertowej. Jednakże w udostępnionych przedmiarach dwa razy występują balustrady tarasowe, w pozycji 178 o długości 36 m (częściowo pokrywają się z żaluzjami lamelowymi) i w pozycji 180 o długości 18m. Prosimy o informację, gdzie występują balustrady z pozycji 180? Czy może jest to pozycja, która nie występuje w tej wersji projektu?

178 ; ST.12. d.12	KNR-W 2-02 1209-05 analogia	Balustrada tarasowa na dachu	m		
		36	m	36,000	
				RAZEM	36,000
179 ; ST.12. d.12	KNR-W 2-02 1208-03 analogia	Pochwyty na wspornikach	m		
		50	m	50,000	
				RAZEM	50,000
180 ; ST.12. d.12	KNR-W 2-02 1209-01 analogia	Balustrady tarasowe szklane	m		
		13,5 + 4,5	m	18,000	
				RAZEM	18,000

Odpowiedź Zamawiającego:

Zamawiający informuje, że w udostępnionej dokumentacji projektowej balustrady i pochwyty na klatce schodowej pokazano na RYS.Z13A –Z13F. Pochwyty w Sali koncertowej pokazano na RYS. SK1 – SK5 (14mb)

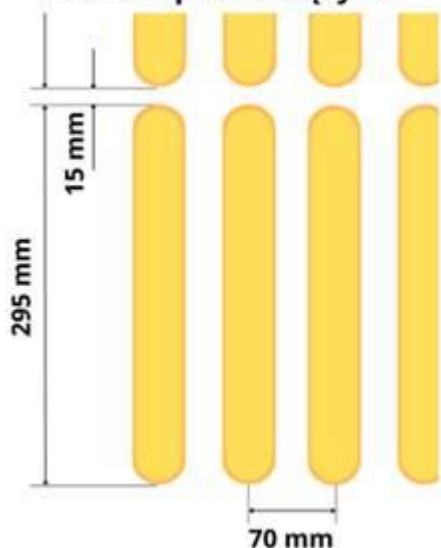
94) Pytanie nr 94

Prosimy o dodatkowe informacje odnośnie pinezek, z których mają być zbudowane pola uwagi, jakiej mają być średnicy i wysokości? Jednocześnie prosimy o potwierdzenie, że pola uwagi mają być szerokości 40 cm (tak są wrysowane na rysunkach posadzek).

Odpowiedź Zamawiającego:

Zamawiający informuje, że piniezki z których mają być zbudowane pola uwagi powinny mieć wymiary: średnica 35mm, wys. 5mm, osiowa odległość między pineskami 70mm, pole uwagi 5x 70 mm. Graficzne przedstawienie pola uwagi poniżej.

Zalecane odległości między listwami prowadzącymi



95) Pytanie nr 95

Prosimy o przesłanie zestawienia dotyczącego klimakonwektorów. Brak informacji odnośnie rodzajów poszczególnych klimakonwektorów. Prosimy o rozpisanie odnośnie ilości i rodzaju np. ściennie, kanałowe, kasetonowe.

Odpowiedź Zamawiającego

Zamawiający informuje, że w udostępnionej dokumentacji projektowej został uwzględniony tylko jeden typ klimakonwektorów sufitowych.

96) Pytanie nr 96

Prosimy o podanie modeli istniejących urządzeń aktywnych (przełączników typ I oraz typ II, Access Pointów, w celu integracji z istniejącymi, Prosimy również o podanie dostawcy istniejących urządzeń aktywnych w celu uzyskania oferty i utrzymania gwarancji Producenta.

Odpowiedź Zamawiającego

Zamawiający informuje, że w udostępniona dokumentacja projektowa uwzględnia nowe urządzenia, nie mające powiązań z istniejącymi w innych obiektach .

97) Pytanie nr 97

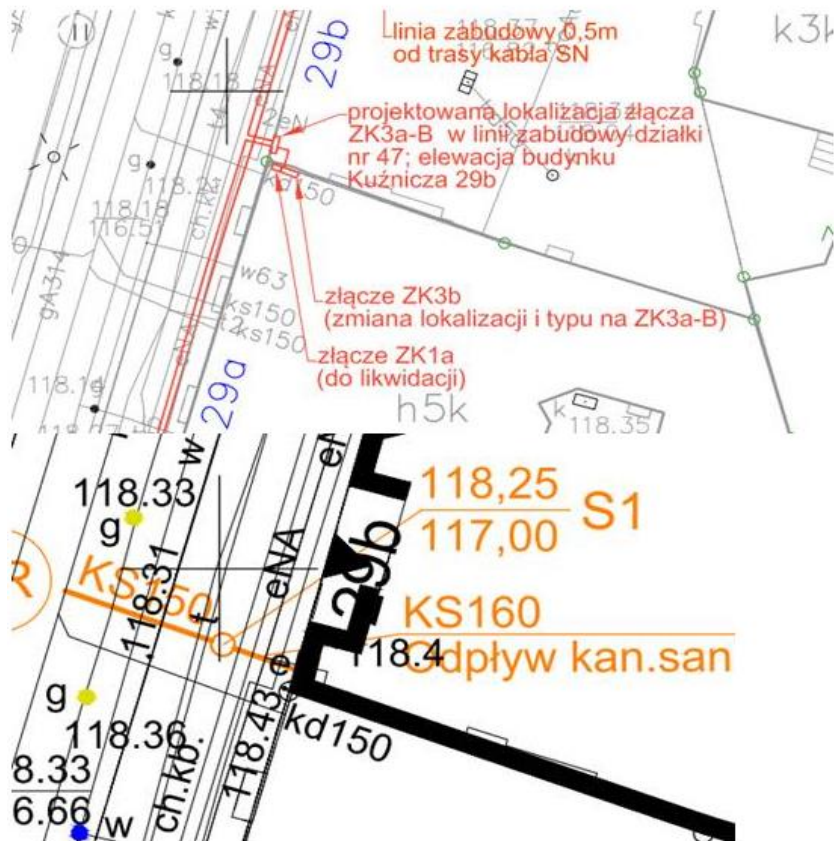
Prosimy o informację czy w budynku Zamawiający nie wymaga zainstalowania systemu SSP?

Odpowiedź Zamawiającego

Zamawiający informuje, że w budynku Zamawiający nie wymaga zainstalowania systemu SSP.

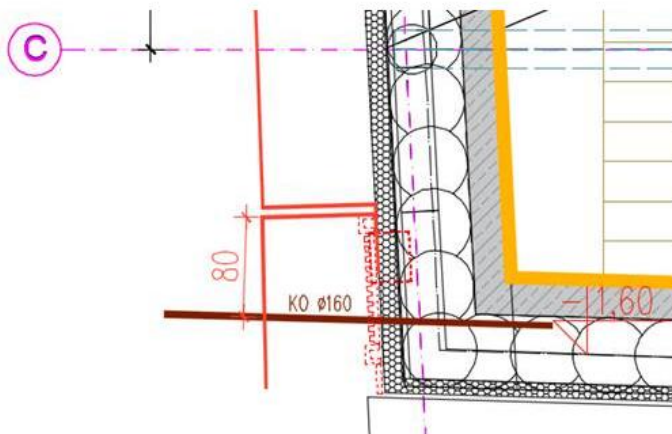
98) Pytanie nr 98

Branża sanitarna i elektryczna: Według rysunków: 01_01_Plan sytuacyjny_1do 250.pdf oraz E-01 lokalizacja ZK.pdf mamy kolizję przyłącza kanalizacji sanitarnej z projektowanym złączem elektrycznym ZK3a-B. Nie ma możliwości, aby wykonać te instalacje w tym samym miejscu. Zwracamy się z prośbą o wskazanie nowego miejsca dla przyłącza sanitarnego lub złącza elektrycznego.



Odpowiedź Zamawiającego

Zamawiający informuje, że możliwym jest wykonanie robót budowlanych poprzez prowadzenie kabli równoległe do kanalizacji w odległości 80cm i podejście pod złącze prostopadle do KO.



99) Pytanie nr 99

Wokół budynku zaprojektowano palisadę w technologii jet grounding. W osi wykonywanej palisady przebiegają zlokalizowane instalacje i przyłącza wod-kan. Patrząc na rzuty i profile instalacyjne oraz przekroje konstrukcyjne wydaje się, że instalacje oraz przyłącza są w kolizji z palisadą lub ścianami budynku. Zwracamy się z prośbą o weryfikację wskazanych kolizji. Dotyczy rys. KUZNICZA_IS_WOD-KAN, CO, CHŁOD-rys. 1IS-piwnica oraz RZUT Fundamentów, rys. K01.

Odpowiedź Zamawiającego

Zamawiający informuje, że: instalacje prowadzone są nad palisadą. W udostępnionej dokumentacji projektowej znajdują się również przekroje umożliwiające potwierdzenie bezkolizyjności.

100) Pytanie nr 100

Przebieg kanalizacji sanitarnej, deszczowej, części instalacji wodnych, c.o. na poziomie piwnicy zlokalizowano za ścianą budynku. Z rysunków wynika, że pomiędzy ścianami istniejących budynków a ścianami nowego budynku. W jaki sposób projektant przewidział dostęp serwisowy do tych instalacji? Np. do czyszczaków pionów deszczowych? Czy przedstawione rysunki projektowe są poprawne? Dotyczy rys. KUZNICZA_IS_WOD-KAN, CO, CHŁOD-rys. 1IS-piwnica.

Odpowiedź Zamawiającego

Zamawiający informuje, że: instalacje prowadzone są nad palisadą. W udostępnionej dokumentacji projektowej znajdują się również przekroje umożliwiające potwierdzenie bezkolizyjności.

101) Pytanie nr 101

Na ścianach, natynkowo sąsiednich budynków wykonano instalację ciepłowniczą w izolacji i płaszczu z blachy. Czy ta instalacja jest przewidziana do demontażu? Jeśli tak, to kogo jest to zakres? Kto zapewnia ciepło sieciowe do sąsiednich budynków na czas demontażu i wykonania nowego przyłącza?

Odpowiedź Zamawiającego

Zamawiający informuje, że instalację ciepłowniczą należy poddać demontażowi wykonaniu przyłącza docelowego.

102) Pytanie nr 102

Na elewacji budynku Kuźnicza 29a, od strony projektowanego budynku, jest zlokalizowany murowany kanał wentylacyjny z kratą. Jaką pełni on funkcję? Czy jest do zaślepienia w trakcie wykonywania nowego budynku, czy np. należy go przedłużyć i wyprowadzić ponad dach. Poprosimy o przedstawienie rozwiązania projektowego.

Odpowiedź Zamawiającego

Zamawiający informuje, że elementy do rozbiórki pokazano na 250414_RYS.EO w udostępnionej dokumentacji projektowej.

103) Pytanie nr 103

Na elewacji sąsiednich budynków są zlokalizowane pionowe deszczowe z rynien. Czy w ramach budowy nowego budynku są przewidziane prace na tych pionach? Jeśli tak, to jakie?

Odpowiedź Zamawiającego

Zamawiający informuje, że rury deszczowe są przeznaczone do zachowania. W ramach budowy nowego budynku są przewidziane prace dla odwodnienia świetlika do istniejącej instalacji deszczowej.

104) Pytanie nr 104

Od strony ul. Uniwersyteckiej jest zlokalizowany stary kanał ciepłowniczy. Zwracamy się z prośbą o przedstawienie rozwiązania projektowego, w jaki sposób i którym miejscu należy go zaślepić.

Odpowiedź Zamawiającego

Zamawiający informuje, że kanał ciepłowniczy od strony ul. Uniwersyteckiej jest nieczynny.

105) Pytanie nr 105

Od strony ul. Kuźnicznej są zlokalizowane, stare istniejące żeliwne/stalowe przyłącza. Są w kolizji z palisadą. Jedno jest zaspawane, drugie otwarte. Zwracamy się z prośbą o informację, czy są one na pewno unieczynnione, w którym miejscu odcięte/zaślepione?

Odpowiedź Zamawiającego:

Zamawiający informuje, że od strony ul. Kuźnicznej nie ma czynnych przyłączy wchodzących na działkę nr 47 obręb stare Miasto (ul. Kuźnicza 29b) oprócz złącza kablowego zasilającego budynek Kuźnicza 29A.

106) Pytanie nr 106

Z przedstawionej dokumentacji nie wynika jasno, skąd jest dokładnie zasilany nowy budynek w ciepło (c.o. i c.t.) , ciepłą wodę użytkową wraz z cyrkulacją. Z dostępnych rysunków można założyć, że istniejący węzeł (do którego należy się wpiąć z nową instalacją) jest zlokalizowany w piwnicy sąsiedniego budynku przy ul. Uniwersyteckiej. Nowe rury przebiegają przez istniejące pomieszczenia piwnicy. Zwracamy się z prośbą o bardziej szczegółowy opis przyjętych rozwiązań:

Odpowiedź Zamawiającego

Zamawiający informuje, że jest to zakres do wykonania przez przyszłego wykonawcę robót budowlanych.

- a) Czy pokazane na rysunku „Rzut piwnicy – Zasilanie z węzła ciepłego Rys. 26IS” instalacje są w zakresie firmy Fortum, czy Wykonawcy?

Odpowiedź Zamawiającego

Zamawiający informuje, że jest to zakres do wykonania przez przyszłego wykonawcę robót budowlanych.

- b) Jeśli w zakresie Wykonawcy, to wymagany jest projekt prowadzenia instalacji przez istniejące pomieszczenia, szczegóły wpięcia w istniejący węzeł, rozdzielacze, np. czy wymagana jest rozbudowa rozdzielacza. Z obecnego, jednego rysunku nie można wywnioskować, czy nowa instalacja rurowa nie „przecina” podciągów, innych kluczowych elementów konstrukcyjnych istniejącego budynku, które będą wymagały specjalnych wzmocnień. Czy nie przebiega przez projektowaną palisadę. Obecnie nie ma możliwości określenia dokładnego kosztu jak i sposobu wykonania tych robót.

Odpowiedź Zamawiającego:

Zamawiający informuje, że jest to zakres do wykonania przez przyszłego wykonawcę robót budowlanych.

- c) W związku z przebiegiem instalacji przez istniejące pomieszczenia, jak wygląda dostęp do tych pomieszczeń? Czy Inwestor posiada klucze do tych pomieszczeń? Jak wyglądają sprawy własności? Czy pomieszczenia są posprzątane? Czy nie są w nich składowane substancje niebezpieczne? Czy prace podlegają pod nadzór konserwatora zabytków. Zwracamy się z prośbą o przedstawienie jak największej ilości informacji na temat statusu istniejących pomieszczeń, przez które przebiegają nowe rury.

Odpowiedź Zamawiającego:

Zamawiający informuje, że dostęp do sąsiadujących budynków od ul. Kuźnicznej 29a i od strony ul. Uniwersyteckiej jest możliwy. Wykonawca robót budowlanych po podpisaniu umowy na podstawie pełnomocnictwa będzie zobligowany do współdziałania z właścicielem nieruchomości ul. Kuźnicza 29a. Budynek sąsiadujący z ul. Kuźniczą 29b przy ul. Uniwersyteckiej jest w dysponowaniu Uniwersytetu Wrocławskiego. Ocena stanu pomieszczeń winna była zostać powzięta na etapie wizji lokalnych w dniu 25.03.2025r. i 08.04.2025r.

107) Pytanie nr 107

W dokumentacji projektowej nie określono szczegółów konstrukcji wsporczej technologicznych podestów do wykonania w szachcie instalacyjnym oraz podestu serwisowego nad świetlikiem. Proszę o uzupełnienie dokumentacji. Czy krawędzie podestów, szczególnie tego nad świetlikiem powinny być zakończone balustradą?

Odpowiedź Zamawiającego

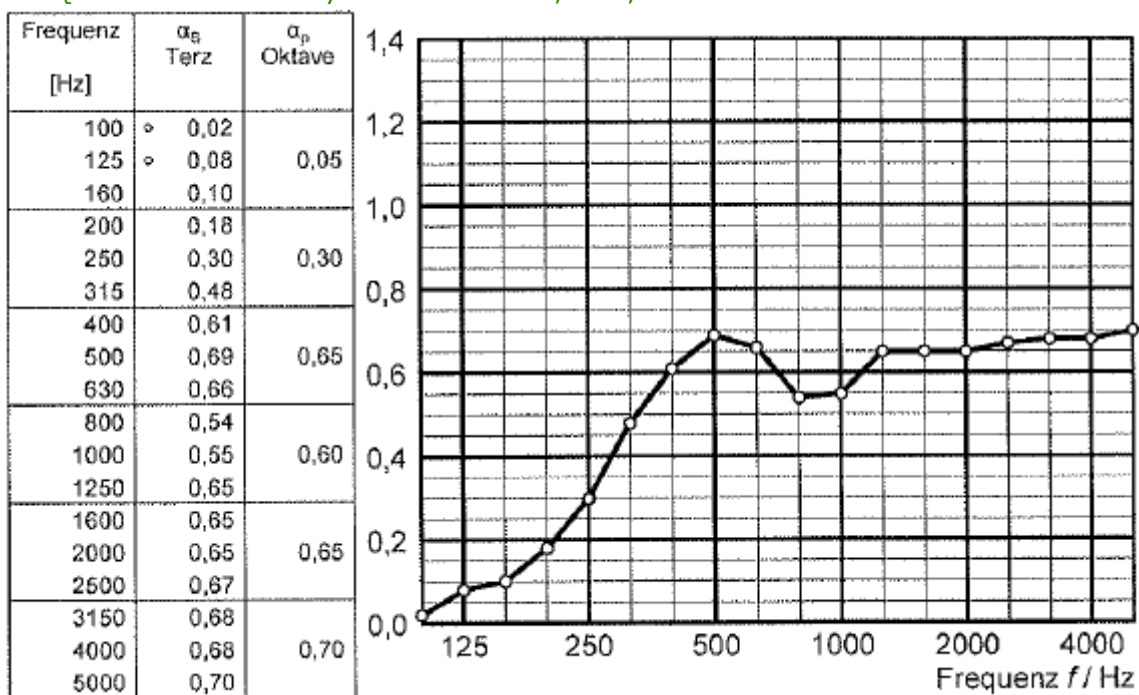
Zamawiający informuje, że detal pomostu w szachcie instalacyjnym został przekazany. Komunikacja dachowa na świetliku w systemie wybranego producenta ślusarki.

108) Pytanie nr 108

Projektowana na II piętrze sala koncertowa ma zaprojektowaną aranżację akustyczną m.in. na ścianach i suficie. Jednakże okna, które wychodzą na ulicę nie mają żadnych wymagań akustycznych. Czy Zamawiający będzie wymagał aby okna w sali koncertowej miały zwiększoną izolacyjność akustyczną? Czy drzwi wejściowe do sali koncertowej też powinny być dodatkowo wygłuszone?

Odpowiedź Zamawiającego

Zamawiający informuje, że parametry szklenia okien podano w udostępnionej dokumentacji projektowej ST.05 pkt 2.5. str.2 min $R_w=44\text{db}$. Wymaganymi parametrami są: parametry akustyczne drzwi drewnianych min $R_w=44\text{db}$, współczynnik pochłaniania dźwięku dla rolet okiennych min. $\alpha_w = 0,05-0,70$.



109) Pytanie nr 109

Prosimy o podanie wymiarów kurtyn ppoż. w klasie EI60.

Odpowiedź Zamawiającego

Zamawiający informuje, że kurtyny p.poz muszą w całości zamknąć otwór w ścianie oddzielenia pożarowego.

110) Pytanie nr 110

Prosimy o podanie specyfikacji regałów stałych w pom.-1/05

Odpowiedź Zamawiającego

Zamawiający informuje, że parametry regałów stałych takie same jak parametry regałów przesuwanych.

111) Pytanie nr 111

Na rysunkach ścian wewnętrznych SW1 do SW7 wskazano, że ściana typu SW3 może być bezklasowa, o odporności ogniowej EI30, REI60 lub REI120. W ST.07 podano, że ściana SW3 ma mieć odporność ogniową EI120 lub REI120. Na ścianach bezklasowych można stosować inne płyty niż na ścianach oddzielenia pożarowego. Prosimy o wyjaśnienie, jakiego typu płyty mają być zastosowane na różnych typach ścian SW3.

Odpowiedź Zamawiającego

Zamawiający informuje, że wymagania przeciwpożarowe dla budynku określają minimalne wymagania odporności ogniowej dla ścian działowych w tym dla ściany SW3, w klasie EI30. Jeśli ściana występuje w pomieszczeniach mokrych to dodatkowo opłytkowanie musi być odporne na wilgoć.

112) Pytanie nr 112

Czy Zamawiający dopuszcza, żeby ściany działowe SW2 do SW9 montować na warstwie jastrychu, czy należy je mocować do konstrukcji żelbetowej stropu?

Odpowiedź Zamawiającego

Zamawiający informuje, że ze względu na wymagania akustyczne ściany działowe należy montować na konstrukcji stropu.

113) Pytanie nr 113

Czy Zamawiający przewidział miejsce na rozłożenie zaplecza budowy dla Wykonawcy? Jeśli tak, to gdzie?

Odpowiedź Zamawiającego

Zamawiający informuje, że organizacja zaplecza budowy leży po stronie przyszłego wykonawcy robót budowlanych. Zamawiający udostępni poprzez wydzielenie, na czas budowy, teren o powierzchni ok. 25mx15m mieszczący się na działce nr 45/1 obręb Stare Miasto, wjazd od ul. Kotlarskiej (załącznik graficzny), na potrzeby zaplecza budowy z możliwością składowania drobnych materiałów. Wykonawca nie będzie miał możliwości parkowania na terenie parkingu żadnych aut. Wskazany teren znajduje się ok. 150 m od terenu budowy.



114) Pytanie nr 114

Czy Zamawiający udostępni jako miejsce zaplecza, patio remontowanego zespołu budynków Instytutu Historycznego przy ul. Szewskiej 49?

Odpowiedź Zamawiającego

Zamawiający informuje, iż nie udostępni patia remontowanego zespołu budynków Instytutu Historycznego przy ul. Szewskiej 49 jako miejsce zaplecza.

115) Pytanie nr 115

Wnosimy o wyjaśnienie treści SWZ w zakresie Rozdziału XVIII pkt. 1 SWZ co do ustalonej wysokości zabezpieczenia należytego wykonania umowy.

Wykonawca wnosi o rozważenie zmiany wysokości zabezpieczenia należytego wykonania umowy z 5% na 3%.

Argumentacją dla takiej zmiany jest zapewnienie większej konkurencyjności postępowania i atrakcyjności ubiegania się o udzielenie zamówienia. Obniżenie wysokości zabezpieczenia pozwoli na pomniejszenie kosztów realizacji zamówienia co przełoży się na wysokość złożonych ofert. Jak wynika z ofert jakie uzyskał Wykonawca od brokerów ubezpieczeniowych różnica w koszcie uzyskania gwarancji na poziomie 5% w porównaniu z 3% oscyluje na poziomie kilkudziesięciu tysięcy złotych (powyżej 50 tysięcy złotych). Jest to wartość, która będzie musiała zostać w kalkulacji w oferowane wynagrodzenie.

Z drugiej zaś strony nie ucierpi na tym interes Zamawiającego i zabezpieczenie ewentualnych roszczeń. Mianowicie Zamawiający sprawuje nadzór nad wykonywaniem zadania od początku jego realizacji, co już jest istotną gwarancją należytego wykonywania umowy. Dodatkowo Zamawiającemu pozostanie 10% łącznego wynagrodzenia do wypłaty dopiero po odbiorze końcowym i uzyskaniu pozwolenia na użytkowanie.

Mając powyższe na względzie generowanie kosztów w postaci takiego zabezpieczenia należytego wykonania umowy pozbawione jest podstaw i ekonomicznego uzasadnienia. Zamawiającemu na zakończenie inwestycji pozostanie 10% wysokości łącznego wynagrodzenia, co samo w sobie jest dużym i skutecznym zabezpieczeniem. W tej sytuacji odrębne zabezpieczenie bez względu czy będzie to 3% czy 5% jawi się jako iluzoryczne i w tej sytuacji konieczność ponoszenia przez wykonawcę dodatkowych kosztów na tak wysokim poziomie pozostaje niczym nie uzasadnione. Nie stanowi bowiem realnego zabezpieczenia dla Zamawiającego.

Zamawiającemu pozostanie 10% łącznego wynagrodzenia do wypłaty dopiero po odbiorze końcowym i uzyskaniu pozwolenia na użytkowanie.

Odpowiedź Zamawiającego

Zamawiający nie wyraża zgody na zmniejszenie wysokości zabezpieczenia należytego wykonania umowy. Zamawiający będzie żądał wniesienia zabezpieczenia w wysokości 5% wartości wynagrodzenia brutto.

116) Pytanie nr 116

W podpunkcie I.E. Opisu Przedmiotu Zamówienia (dalej OPZ) mamy „(...) Zamawiający wymaga, aby model przygotowany był w oprogramowaniu umożliwiającym zapis plików z rozszerzeniem .rtv lub .rcp. Wykonawca udostępni Zamawiającemu wykonany model. Model wykonany zostanie na poziomie szczegółowości geometrycznej LOD300 (LOD3) dla branży konstrukcyjno-budowlanej elewacji zewnętrznych obiektu (poniżej przykład szczegółowości elewacji).” – prosimy o podanie poziomu szczegółowości dla pozostałych branż i potwierdzenie pomyłki w formacie rozszerzenia zamiast .rtv na .rvt.

Odpowiedź Zamawiającego

Zamawiający wymaga poziomu szczegółowości geometrycznej dla wszystkich branż uwzględnionych w dokumentacji projektowej na poziomie LOD3. Zamawiający potwierdza iż prawidłowym rozszerzeniem jest „.rvt”.

117) Pytanie nr 117

Czy projekty warsztatowe wymienione w punkcie I.E. OPZ mają zostać opracowane w technologii BIM?

Odpowiedź Zamawiającego

Zamawiający informuje, że dokumentacje warsztatowe nie muszą być opracowane w BIM.

118) Pytanie nr 118

W punkcie III.2. OPZ określono poziom szczegółowości modelu powykonawczego jako „(...)LOD/ LOMI 6” – prosimy o podanie na bazie jakiego standardu należy przyjmować szczegółowość która została opisana. W punkcie I.E. została ona podana w nomenklaturze sugerującej na korzystanie z LEVEL OF DEVELOPMENT LOD SPECIFICATION opracowanego przez BIMForum – nie odnajdujemy w niej jednak poziomu wymaganego do dokumentacji powykonawczej. Prosimy o uszczegółowienie opisanego poziomu szczegółowości i dopisania źródła, w którym jest ten poziom zdefiniowany.

Odpowiedz Zamawiającego

Zamawiający wymaga poziomu szczegółowości geometrycznej modelu powykonawczego na poziomie LOD6 i poziomu szczegółowości informacji opisowych na poziomie LOMI6. Do określenia poziomów szczegółowości przywołane zostały określenia LOD oraz LOMI (wymagań dotyczących informacji geometrycznych dla określenia treści graficznej modelu z normy brytyjskiej BS 1192 współistniejącej w normie ISO 19650) tj.:

LOD – wymagania dotyczące informacji geometrycznej:

- 1: symboliczny (symbol zastępczy, bez skali, dwuwymiarowy),
- 2: koncepcyjny (symbole zastępcze, minimum detali, szacunkowe wymiary, ogólny typ materiału),
- 3: ogólny (identyfikacja typu i materiału, wymiary przybliżone),
- 4: szczegółowy (model obiektu trójwymiarowy zgodny z wymiarami, elementy budowlane i gotowe, wystarczający do kosztorysowania i zamówień),
- 5: budowlany (dokładny, szczegółowy model trójwymiarowy, wszystkie informacje konieczne do prowadzenia budowy),
- 6: powykonawczy/użytkowy (precyzyjne odwzorowanie rzeczywistego obiektu, wszystkie odstępstwa i zmiany względem projektu).
- 7: jest poziomem niegraficznym.

Nasylenie modelu informacją niegraficzną LOMI:

LOMI1 Podstawowy / symboliczny Obiekt opisany jest tylko lokalizacją i informacją o przynależności do branż

LOMI2 Koncepcyjny Obiekt opisany jest jak w LOMI1, a dodatkowo identyfikatorem i podstawowymi atrybutami

LOMI3 Ogólny Obiekt opisany jest jak w LOMI2, a dodatkowo danymi konstrukcyjnymi i konfiguracyjnymi

LOMI4 Szczegółowy Obiekt opisany jest jak w LOMI3, a dodatkowo danymi materiałowymi, kosztowymi i czasowymi

LOMI5 Budowlany / instalacyjny Obiekt opisany jest jak w LOMI4, a dodatkowo danymi istotnymi do wykonania instalacji i uruchomienia

LOMI6 Powykonawczy / użytkowy Obiekt opisany jest jak w LOMI5, a dodatkowo danymi istotnymi na etapie eksploatacji.

Wykorzystano i przywołanie podejście brytyjskie ze względu na możliwość stosowania opisu będącego kombinacją poziomu szczegółowości graficznej oraz poziomu nasycenia informacjami niegraficznymi.

119) Pytanie nr 119

Prosimy o wyjaśnienie zapisu, który odnajdujemy w punkcie III.2. „(...) Jeden element nie może składać się z różnych materiałów.” Jak zapis należy zastosować dla wyposażenia typu krzesła itp.? Wiele urządzeń i elementów wyposażenia zbudowanych jest z kilku rodzajów materiału.

Odpowiedz Zamawiającego

Przytoczony zapis dotyczy elementów budowlanych budynku. Poszczególne urządzenia jak np. centrale wentylacyjne, klimakonewktory lub urządzenia aktywne sieci strukturalnej i elementy wyposażenia jak np. krzesło lub biurko należy traktować jako jeden obiekt bez rozróżniania, z jakich materiałów są wykonane.

120) Pytanie nr 120

Wykonanie rysunków 2D na bazie wykonanego modelu 3D (BIM 6D) opisane w punkcie III.6. znacząco zwiększa czasochłonność, a co za tym koszt przygotowania tego zakresu. Nabudowana informacja w modelu jest dużo dokładniejsza niż zapis 2D, czy zatem „spłaszczenie informacji” jest przez Zamawiającego wymagane? Przekazując pliki w formacie RVT praktycznie daje możliwość generowania dowolnego rodzaju rzuty i przekroje.

Odpowiedz Zamawiającego

Zamawiający wymaga przygotowania dokumentacji powykonawczej także w formie rysunków 2D i opisów. Będzie ona niezbędna także do złożenia wniosku o pozwolenie na użytkowanie. Zamawiający przypomina, że uzyskanie ostatecznej decyzji pozwolenia na użytkowanie należy do obowiązków Wykonawcy.

Ponadto Zamawiający informuje, że wszelkie informacje przekazywane Wykonawcom stanowią integralną część specyfikacji warunków zamówienia i dotyczą wszystkich Wykonawców biorących udział w ww. postępowaniu. Wykonawca jest zobowiązany złożyć ofertę uwzględniającą wszelkie zmiany i wyjaśnienia zawarte w Informacjach dla Wykonawców.

Załączniki do Informacji nr 11:

Załącznik nr 1 – 250414_RYS.13G

**Rektor
Uniwersytetu Wrocławskiego
prof. dr hab. Robert Olkiewicz**